

کُد کنترل

381

A



خارج از کشور

ویژه نظام آموزشی ۳-۳-۶

دفترچه شماره ۲



«اگر دانشگاه اصلاح شود مملکت اصلاح می‌شود.»
امام خمینی (ره)

جمهوری اسلامی ایران
وزارت علوم، تحقیقات و فناوری
سازمان سنجش آموزش کشور

آزمون سراسری ورودی دانشگاه‌های کشور - ۱۳۹۸

آزمون اختصاصی
گروه آزمایشی علوم انسانی (ویژه علوم و معارف اسلامی)

مدت پاسخ‌گویی: ۱۶۵ دقیقه

تعداد سؤال: ۱۸۰

عنوان مواد امتحانی آزمون اختصاصی گروه آزمایشی علوم انسانی، تعداد، شماره سؤالات و مدت پاسخ‌گویی

ردیف	مواد امتحانی	تعداد سؤال	از شماره	تا شماره	مدت پاسخ‌گویی
۱	ریاضی	۲۰	۱۰۱	۱۲۰	۲۵ دقیقه
۲	اقتصاد	۱۵	۱۲۱	۱۳۵	۱۰ دقیقه
۳	زبان و ادبیات فارسی	۳۰	۱۳۶	۱۶۵	۳۰ دقیقه
۴	زبان عربی	۲۰	۱۶۶	۱۸۵	۲۰ دقیقه
۵	تاریخ	۱۵	۱۸۶	۲۰۰	۲۵ دقیقه
۶	جغرافیا	۱۵	۲۰۱	۲۱۵	
۷	علوم اجتماعی	۲۰	۲۱۶	۲۳۵	۱۵ دقیقه
۸	فلسفه و منطق	۲۵	۲۳۶	۲۶۰	۲۵ دقیقه
۹	روان‌شناسی	۲۰	۲۶۱	۲۸۰	۱۵ دقیقه

حق چاپ، تکثیر و انتشار سؤالات به هر روش (الکترونیکی و ...) پس از برگزاری آزمون، برای تمامی اشخاص حقیقی و حقوقی تنها با مجوز این سازمان مجاز می‌باشد و با متخلفین برابر مقررات رفتار می‌شود.

سال ۱۳۹۸

* داوطلب گرامی، عدم درج مشخصات و امضاء در مندرجات جدول ذیل، به منزله عدم حضور شما در جلسه آزمون است.

اینجانب..... با شماره داوطلبی..... با آگاهی کامل، یکسان بودن شماره سندلی خود را با شماره داوطلبی مندرج در بالای کارت ورود به جلسه، بالای پاسخنامه و دفترچه سؤالات، نوع و کدکنترل درج شده بر روی دفترچه سؤالات و پائین پاسخنامه ام را تأیید می‌نمایم.

امضاء:

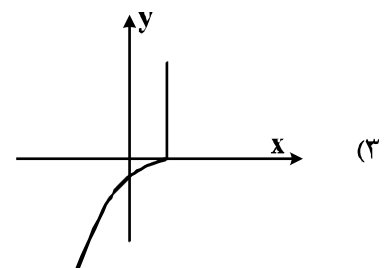
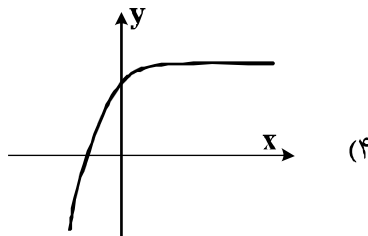
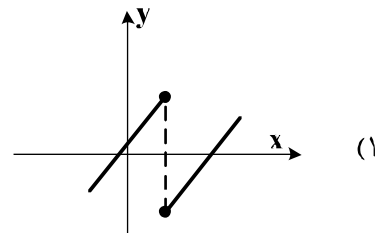
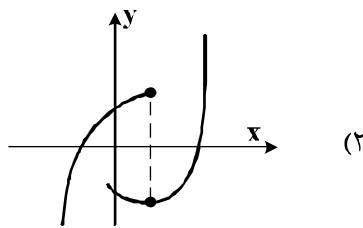
۱۰۱- حاصل عبارت با معنی $\frac{1}{a-2b} - \frac{1}{a+2b} + \frac{2a}{a^2-4b^2}$ ، کدام است؟

(۱) $\frac{2}{a+2b}$ (۲) $\frac{2}{a-2b}$ (۳) $\frac{a}{a+2b}$ (۴) $\frac{a}{a-2b}$

۱۰۲- به ازای کدام مقدار a ، معادله $\frac{a}{x+1} + \frac{4}{a-2x} = \frac{a}{x}$ ، دارای جواب $x=1$ است؟

(۱) $-4, 2$ (۲) $-2, 4$ (۳) $2, 4$ (۴) $-2, 3$

۱۰۳- کدام نمودار، نمایش یک تابع $y=f(x)$ است؟



۱۰۴- اگر تابع درآمد به صورت $y = -\frac{1}{3}x^2 + 28x$ و تابع هزینه $y = 16x + 55$ باشد، ماکسیمم مقدار سود، کدام است؟

(۱) ۴۵ (۲) ۴۸ (۳) ۵۳ (۴) ۵۷

۱۰۵- در داده‌های آماری ۱۸، ۸، ۱۵، ۷، ۱۴، ۹، ۱۰، ۱۱، ۱۸، ۱۰، ۱۲، ۱۷، انحراف معیار داده‌های بیشتر از چارک اول و کمتر از چارک سوم، کدام است؟

- (۱) $1/6$ (۲) $1/9$ (۳) $2/1$ (۴) $2/4$

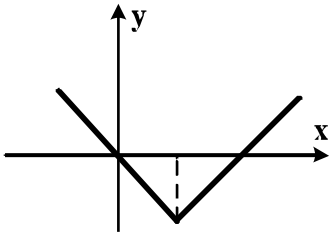
۱۰۶- شکل زیر، نمودار کدام تابع است؟

(۱) $y = -|x - 2| + 2$

(۲) $y = x + 2|x|$

(۳) $y = 2x - |x|$

(۴) $y = |x - 2| - 2$



۱۰۷- در تابع $f(x) = 2|x| + |-x|$ ، مقدار $f(-\frac{1}{3}) + f(\frac{3}{4})$ ، کدام است؟

- (۱) -۲ (۲) -۱ (۳) صفر (۴) ۱

۱۰۸- اگر $f = \{(1, 2), (2, 4), (4, 5), (3, 3)\}$ و $g = \{(3, 2), (2, 3), (6, 1), (1, 8)\}$ باشند. برد تابع $g \times f$ ، کدام است؟

- (۱) $\{6, 8, 12\}$ (۲) $\{3, 6, 12, 16\}$

- (۳) $\{6, 12, 16\}$ (۴) $\{6, 8, 12, 16\}$

۱۰۹- با ارقام موجود در مجموعه $\{1, 2, 4, 6, 7, 8\}$ ، چند عدد پنج رقمی فرد، بدون تکرار رقم‌ها، می‌توان نوشت؟

- (۱) ۱۲۰ (۲) ۱۸۰ (۳) ۲۴۰ (۴) ۳۰۰

۱۱۰- دو تاس را با هم پرتاب می‌کنیم. با کدام احتمال جمع دو عدد رو شده، کمتر از ۱۰ می‌باشد؟

- (۱) $\frac{5}{9}$ (۲) $\frac{7}{12}$ (۳) $\frac{3}{4}$ (۴) $\frac{5}{6}$

۱۱۱- در دنباله فیبوناتچی $a_1 = a_2 = 1$ و $a_{n+2} = a_{n+1} + a_n$ جمله یازدهم، کدام است؟

- (۱) ۸۹ (۲) ۹۲ (۳) ۹۴ (۴) ۹۶

۱۱۲- مجموع ۳۵ عدد طبیعی بخش پذیر بر ۳، که بزرگترین آن‌ها ۱۵۰ باشد، کدام است؟

- (۱) ۳۴۲۰ (۲) ۳۴۶۵ (۳) ۳۴۷۵ (۴) ۳۵۰۰

۱۱۳- در یک دنباله هندسی جمله اول ۲۲۴ با قدرنسبت $\frac{1}{3}$ ، جمله n ام آن ۷ می‌باشد. مجموع جملات این دنباله از ۲۲۴ تا

عدد ۷ و خود این اعداد، کدام است؟

- (۱) ۳۶۹ (۲) ۴۲۰ (۳) ۴۴۱ (۴) ۴۵۸

۱۱۴- حاصل $(\frac{1}{4})^{-5/2} (\sqrt[3]{16})^{-1/3}$ ، کدام است؟

- (۱) ۱ (۲) $\sqrt{2}$ (۳) ۲ (۴) ۴

۱۱۵- در یک جامعه آماری، کدام مشخصه عددی، درست است؟

- (۱) پارامتر ثابت و آماره ثابت
(۲) پارامتر ثابت و آماره متغیر
(۳) پارامتر متغیر و آماره ثابت
(۴) پارامتر متغیر و آماره متغیر

۱۱۶- کدام یک از هم ارزی‌های زیر، نادرست است؟

- (۱) $p \wedge (p \vee q) \equiv p$
(۲) $p \vee (p \wedge q) \equiv p$
(۳) $(\sim p \vee q) \equiv (q \Rightarrow p)$
(۴) $(\sim p \vee q) \equiv (p \Rightarrow q)$

۱۱۷- اگر هر سه زوج مرتب $(n^2 - 3n, 4)$ و $(n^2 + n, 20)$ و $(1, m+n)$ بر روی نیمساز ناحیه اول و سوم باشند، m کدام است؟

- (۱) -۳ (۲) -۲ (۳) ۲ (۴) ۶

۱۱۸- قیمت سه نوع کالا در سال پایه ۲۰۰۰ و ۷۵۰۰ و ۳۵۰۰ واحد پول، در سال مورد نظر به ترتیب ۳۰۰۰ و ۱۰۰۰۰ و ۵۰۰۰ واحد پول است. تعداد مورد نیاز این سه کالا در سال به ترتیب ۶۰ و ۱۰۰ و ۸۰ می‌باشد. مقدار تورم آن تقریباً چند درصد است؟

- (۱) ۳۵/۸ (۲) ۳۷/۴ (۳) ۳۹/۲ (۴) ۴۰/۱

۱۱۹- در یک مرکز خرید، تعداد مشتری‌ها بین ساعت ۹ تا ۱۳ در جدول زیر آمده است. درون‌یابی خطی آن در ساعت ۱۰، ۵، کدام است؟

۹	۱۰	۱۱	۱۲	۱۳
۱۰۰	۱۵۰	۱۹۰	۲۵۰	۱۲۰

- (۱) ۱۷۰
(۲) ۱۷۲
(۳) ۱۷۵
(۴) ۱۷۸

۱۲۰- جعبه‌ای شامل ۸ سیب سالم و ۴ سیب لکه‌دار است. به تصادف ۳ سیب از آن خارج می‌کنیم. با کدام احتمال فقط ۲ سیب خارج شده، سالم است؟

- (۱) $\frac{7}{15}$ (۲) $\frac{8}{15}$ (۳) $\frac{24}{55}$ (۴) $\frac{28}{55}$

۱۲۱- معنا و مفهوم اصطلاح «کمیابی» از نظر اقتصاددانان، کدام است؟

- ۱) منابع و امکانات و ثروت‌های طبیعی محدود است - روش‌های استفاده از منابع و امکانات متنوع است.
- ۲) انسان در بهره‌برداری از منابع و امکانات موجود محدودیت دارد - منابع و امکانات موجود محدود است.
- ۳) انسان در بهره‌برداری هم‌زمان از منابع و امکانات محدودیت دارد - منابع و ثروت‌های طبیعی کاربردهای گوناگون دارند.
- ۴) منابع و امکانات موجود امکان مصارف متعدد دارند - با روش‌های مختلفی می‌توان از منابع و امکانات در دسترس استفاده کرد.

۱۲۲- با توجه به اطلاعات ارائه شده در جدول زیر، نتیجه عملکرد سالیانه یک بنگاه اقتصادی با ۱۵ نفر کارمند و تولید سالیانه ۲۲۰۰ دستگاه هر یک به ارزش = ۱,۲۰۰,۰۰۰ ریال کدام است؟

۱	اجاره بهای ماهیانه کارگاه تولیدی	۱۲,۰۰۰,۰۰۰ ریال
۲	حقوق متوسط ماهیانه هر فرد کارمند تولیدی و اداری	۸۵۰,۰۰۰ ریال
۳	خرید مواد اولیه مورد نیاز سالیانه به ارزش	۱۸۵,۰۰۰,۰۰۰ ریال
۴	هزینه استهلاک سالیانه ماشین‌های تولیدی	معادل ۳۰٪ حقوق سالیانه کارمندان

۲) سود: ۲,۱۲۱,۱۵۰,۰۰۰ ریال

۱) زیان: ۲,۱۱۲,۱۵۰,۰۰۰ ریال

۴) سود: ۲,۱۱۲,۱۰۰,۰۰۰ ریال

۳) زیان: ۲,۲۱۱,۱۰۰,۰۰۰ ریال

۱۲۳- هر یک از موارد زیر به ترتیب، جزء کدام یک از انواع تولید است؟

- الف) انسان محصول آماده طبیعت را مستقیماً برداشت می‌کند، بدون اینکه کاری روی آن انجام دهد، مثل بهره‌برداری از علف مراتع و چوب جنگل‌ها، این اقدام که موجب مالکیت فردی می‌شود. «.....» نام دارد.
- ب) انسان با در اختیار داشتن منابع و محصولات طبیعی، همچنین با کار خود و استفاده از ابزار، منابع طبیعی را به تولید می‌رساند، مثل زراعت و پرورش ماهی، به این نوع از تولید، «.....» می‌گویند.
- ج) نوعی دیگر از تولید که «.....» نام دارد، از ترکیب و تبدیل مواد یا محصولات به دست آمده از احیای منابع طبیعی و ایجاد ارزش مصرفی یا مبادلاتی که در آن‌ها به وجود می‌آید. مثل صنایع غذایی و پتروشیمی
- د) نوع سوم تولید، تولید محصولاتی است که محسوس و ملموس نیست و به عبارت امروزی «.....» به شمار می‌رود. به این دسته از تولیدات «.....» می‌گویند.

۱) الف) حیازت ب) احیاء ج) صنعت د) محصولات نرم - خدمات

۲) الف) حیازت ب) احیاء ج) صنعت د) محصولات کاربردی - کالاهای سرمایه‌ای

۳) الف) احیاء ب) حیازت ج) محصولات استراتژیکی د) محصولات راهبردی - خدمات

۴) الف) احیاء ب) حیازت ج) محصولات استراتژیکی د) محصولات نرم - کالاهای سرمایه‌ای

۱۲۴- مندرجات جدول زیر مربوط به اطلاعات استخراجی از حساب‌های ملی کشوری فرضی است. با توجه به داده‌های مذکور، سهم تولید خارجیان مقیم کشور، کدام است؟

۱	تولید ناخالص ملی	۶۵۵ هزار میلیارد ریال
۲	سهم تولید مردم کشور که در خارج اقامت دارند	۴۵ هزار میلیارد ریال
۳	تولید ناخالص داخلی	۶۵۰ هزار میلیارد ریال

۴۵ (۴)

۴۰ (۳)

۳۵ (۲)

۳۰ (۱)

۱۲۵- کدام گزینه، به ترتیب بیانگر:

(الف) نمونه کالای ضروری

(ب) نمونه کالای سرمایه‌ای

(ج) نمونه کالای لوکس و تجملی

(د) کدام‌یک از انواع کالا، دارای مفهومی نسبی و اعتباری اقتصادی است که از فردی به فرد دیگر و از زمانی به زمانی دیگر و از جامعه‌ای به جامعه دیگر، متفاوت است؟

(۱) الف) دارو (ب) مسکن (ج) ماشین‌آلات (د) سرمایه‌ای و لوکس

(۲) الف) نمک (ب) فرش‌های گران قیمت (ج) ابزار تولید (د) ضروری و لوکس

(۳) الف) نمک (ب) پوشاک (ج) داروهای ویتامینه (د) مصرفی با دوام و تجملی

(۴) الف) دارو (ب) یخچال در مغازه بستنی فروشی (ج) نورافشان «لوستر» (د) ضروری و تجملی

۱۲۶- با توجه به مندرجات جدول زیر، چنانچه ارزش مجموع اقلام مواد غذایی، پوشاک، و ماشین‌آلات، ۱۴۵ میلیارد ریال باشد. در این صورت:

الف) تولید خالص داخلی سرانه

ب) تولید خالص ملی

ج) تولید ناخالص داخلی در این جامعه، کدام است؟

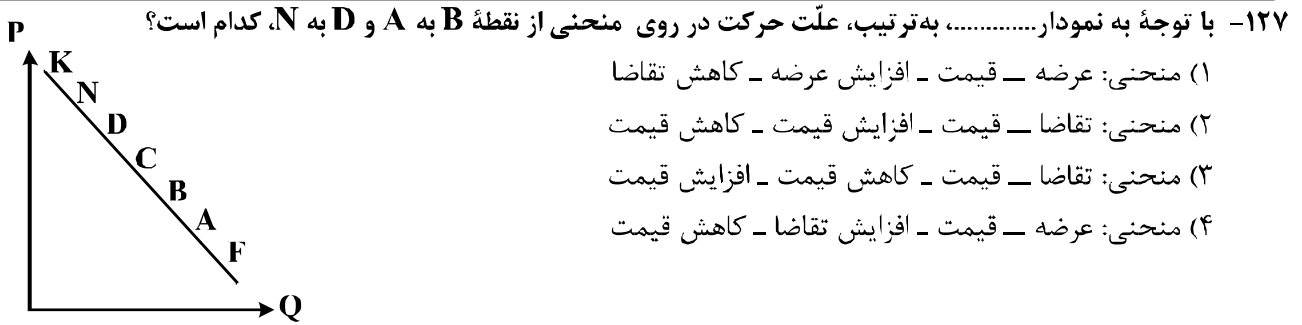
A	ارزش تولید مردم کشور که در خارج اقامت دارند	$\frac{1}{3}$ ارزش تولید خارجیان مقیم کشور
B	ارزش خدمات ارائه شده	۴۴ میلیارد ریال
C	ارزش تولید خارجیان مقیم کشور	۳۳ میلیارد ریال
D	جمعیت کل کشور	۲۵ میلیون نفر
E	هزینه استهلاک	$\frac{1}{4}$ ارزش خدمات ارائه شده

(۲) الف) $\frac{7}{33}$ (ب) ۲۰۰ (ج) ۲۲۲

(۴) الف) $\frac{8}{44}$ (ب) ۱۸۹ (ج) ۲۲۲

(۱) الف) $\frac{7}{33}$ (ب) ۲۰۰ (ج) ۲۱۱

(۳) الف) $\frac{8}{44}$ (ب) ۱۸۹ (ج) ۲۱۱



۱۲۸- جدول زیر، بیانگر اقلام درآمدی است که در طول یکسال نصیب یک جامعه فرضی شده است. با توجه به مندرجات این جدول:

- الف) کدام ردیف جدول، قیمت خدمات سرمایه و کدام ردیف، اجاره بها یا وجوه مربوط به اجاره است؟
 ب) درآمد ملی این جامعه، چقدر است؟
 ج) درآمد سرانه آن، کدام است؟
 د) مفهوم و معنای سرانه چیست؟
 قابل توجه: درآمد کارمندان و کارگران موضوع ردیف‌های: ۳ و ۶ به تفکیک محاسبه شده است.

ردیف	اقلام درآمدی	ارزش
۱	درآمد صاحبان املاک و مستغلات	۳۲۸ میلیارد ریال
۲	سود شرکت‌ها و مؤسسات	$\frac{۲}{۳}$ درآمد صاحبان سرمایه
۳	درآمد حقوق‌بگیران	$\frac{۲}{۶}$ مجموع درآمد ردیف‌های: ۱ و ۶
۴	درآمد صاحبان سرمایه	۳۴۸ میلیارد ریال
۵	درآمد صاحبان مشاغل آزاد	$\frac{۱}{۳}$ مجموع درآمد ردیف‌های: ۴ و ۶
۶	دستمزدها	۲۳۳ میلیارد ریال
۷	جمعیت کل کشور	۵۰ میلیون نفر

- (۱) الف) ردیف ۴ و ردیف ۱ (ب) ۱۵۲۱ (ج) $\frac{۳۰}{۴۲}$ (د) سهم متوسط هر فرد جامعه از میزان درآمد و تولید آن جامعه
 (۲) الف) ردیف ۴ و ردیف ۱ (ب) ۱۵۱۲ (ج) $\frac{۳۰}{۲۴}$ (د) سهم متوسط هر فرد جامعه از میزان تولید و درآمد آن جامعه
 (۳) الف) ردیف ۱ و ردیف ۴ (ب) ۱۵۱۲ (ج) $\frac{۳۰}{۴۲}$ (د) سهم متوسط هر فرد جامعه از میزان درآمد آن جامعه
 (۴) الف) ردیف ۱ و ردیف ۴ (ب) ۱۵۲۱ (ج) $\frac{۳۰}{۲۴}$ (د) سهم متوسط هر فرد جامعه از میزان تولید آن جامعه

۱۲۹- پاسخ درست و کامل دو سؤال زیر در کدام گزینه، مطرح شده است؟

الف) «.....» با دقت دربارهٔ منافع و هزینه‌ها کمک می‌کند، سازمان‌ها و کشورها در استفاده از منابع و امکاناتشان بهترین‌ها را انتخاب کنند، نتیجهٔ این تلاش فکری، پدید آمدن «.....» است. با گسترش و پیشرفت تمدن بشری این نتیجهٔ تلاش فکری بشر نیز تکامل یافت، و با عنوان «.....» در جایگاه یکی از مهم‌ترین دانش‌های بشری و علوم دانشگاهی قرار گرفت.

ب) عوامل مؤلف انسانی عبارتند از: صاحب کسب و کار و محصول یا «.....» و کارگر ساده یا «.....» و ابزار تولید یا «.....» که در واقع حاصل کار گذشتهٔ انسان‌هاست.

۱) الف) علم اقتصاد - اندیشهٔ اقتصادی - دانش اقتصاد ب) مدیر - نیروی کار - سرمایهٔ مالی

۲) الف) دانش اقتصاد - اندیشهٔ اقتصادی - علم اقتصاد ب) کارفرما - نیروی کار - سرمایهٔ فیزیکی

۳) الف) اندیشهٔ اقتصادی - دانش اقتصاد - علم اقتصاد ب) کارآفرین - نیروی کار بدون تخصص - منابع طبیعی

۴) الف) دانش اقتصاد - علم اقتصاد - اندیشهٔ اقتصادی ب) متخصص - نیروی کار بدون تخصص - منابع مادی

۱۳۰- اطلاعات ارائه شده در جدول زیر، مربوط به یک جامعهٔ فرضی است، با توجه به مندرجات این جدول:

الف) میزان حجم شبه پول این جامعه، چقدر است؟

ب) ارزش پولی سپرده‌های غیردیدیاری چیست؟

ج) حجم کل پول موجود یا کل نقدینگی این جامعه، کدام است؟

۱	ارزش پولی حساب‌های قرض‌الحسنه	۱۶۳۰ واحد
۲	ارزش پولی سپرده‌های دیداری مردم	۱۲۰ واحد
۳	ارزش پولی مجموع اسکناس‌ها	۱۵۰۰ واحد
۴	ارزش پولی مجموع مسکوکات در دست مردم	$\frac{۲}{۳}$ موجودی اسکناس‌ها
۵	ارزش پولی مجموع سپرده‌های دیداری و غیردیدیاری مردم	۱۲۰۰ واحد
۶	ارزش پولی موجودی سپرده‌های مدت‌دار مردم	۴۸۰ واحد

۲) الف) ۲۷۱۰ (ب) ۱۰۸۰ (ج) ۵۳۳۰

۴) الف) ۲۱۷۰ (ب) ۱۰۰۸ (ج) ۵۳۳۰

۱) الف) ۲۷۱۰ (ب) ۱۰۰۸ (ج) ۵۰۳۳

۳) الف) ۲۱۷۰ (ب) ۱۰۸۰ (ج) ۵۰۳۳

۱۳۱- کدام گزینه، دربردارنده پاسخ درست و کامل دو سؤال زیر است؟

الف) همه گزینه‌ها به استثنای گزینه «.....» بیانگر معنا و مفهوم «حیازت» است؟

ب) اگر کشوری با خلق مزیت‌های جدید اقتصادی، امکان تأمین بعضی نیازها را در داخل فراهم کند و به علم و فناوری و اقتصاد دانش بنیان توجهی بیشتر داشته باشد:

۱) الف) بدون آن اولین تولید انسان، امکان پذیر نبوده است. ب) می‌تواند در تجاری‌سازی فناوری‌های نوین توفیق یابد.

۲) الف) انسان، منابع طبیعی را با استفاده از ابزار به تولید می‌رساند. ب) به وضعیت استقلال اقتصادی نزدیک می‌شود.

۳) الف) برداشت از محصول آماده طبیعت، موجب مالکیت فردی می‌شود. ب) قادر خواهد بود در بازارهای فروش کالاهای صادراتی تنوع ایجاد کند.

۴) الف) انسان محصول آماده طبیعت را بدون این که کاری روی آن انجام دهد، مستقیماً برداشت می‌کند. ب) امکان وابستگی به درآمدهای نفتی را کاهش داده و از وضعیت تک‌محصولی فاصله می‌گیرد.

محل انجام محاسبات

- ۱۳۲- جدول زیر، گویای وضعیت توزیع درآمد در کشور C، در سال ۱۹۷۹ میلادی است. با توجه به دو فرمول: نسبت ۲۰ درصد بالا به ۲۰ درصد پایین و نسبت ۱۰ درصد بالا به ۴۰ درصد پایین کدام شاخص:
 الف) توزیع درآمد در این کشور را مناسب‌تر نشان می‌دهد؟
 ب) بیانگر نامناسب‌تر بودن توزیع درآمد در این کشور است؟
 ج) شاخصی که برای مقایسه وضعیت توزیع درآمد، مورد استفاده قرار می‌گیرد، چگونه محاسبه می‌شود؟

۱	سه‌م دهک اول	۵ درصد
۲	سه‌م دهک دوم	۷ درصد
۳	سه‌م دهک سوم	۸ درصد
۴	سه‌م دهک چهارم	۹ درصد
۵	سه‌م دهک پنجم	۱۷ درصد
۶	سه‌م دهک ششم	۲۵ درصد

- ۱) الف) نسبت ۲۰ درصد بالا به ۲۰ درصد پایین ب) نسبت ۱۰ درصد بالا به ۴۰ درصد پایین ج) با محاسبه نسبت دهک ششم به دهک اول
 ۲) الف) نسبت ۱۰ درصد بالا به ۴۰ درصد پایین ب) نسبت ۵۰ درصد پایین به ۵۰ درصد بالا ج) با محاسبه نسبت دهک اول به دهک ششم
 ۳) الف) نسبت ۱۰ درصد بالا به ۴۰ درصد پایین ب) نسبت ۲۰ درصد بالا به ۲۰ درصد پایین ج) با محاسبه نسبت دهک ششم به دهک اول
 ۴) الف) نسبت ۲۰ درصد بالا به ۲۰ درصد پایین ب) نسبت ۵۰ درصد بالا به ۵۰ درصد پایین ج) با محاسبه نسبت دهک اول به دهک ششم

محل انجام محاسبات

۱۳۳- کدام گزینه، بیانگر پاسخ درست و کامل دو پرسش زیر است؟

الف) تعریف و مفهوم اصطلاحات اقتصادی مندرج در گزینه‌ها، همگی درست هستند، به‌جز:

ب) برقراری تعادل در بازار یک کالا چگونه حاصل می‌شود و چه عاملی می‌تواند مانع برقراری تعادل در بازار گردد؟

۱) الف) انسان قدرت خلق اشیاء را ندارد، اما می‌تواند آگاهانه و با برنامه‌ریزی و تلاش خود در مواد و محیط پیرامون خود ایجاد تغییر کرده و تولید کند. ب) عدم وجود کمبود یا مازاد عرضه و تقاضا - حضور تعداد زیاد، عرضه‌کنندگان نسبت به قضاکنندگان

۲) الف) سرمایه مالی عبارتست از پولی که به‌صورت منابع مالی وارد تولید شده است. ب) ثبات مقدار عرضه و تقاضا در یک قیمت مناسب - مواجهه تقاضاکننده و عرضه‌کننده

۳) الف) به‌طور کلی عوامل تولید را در ۵ دسته اصلی: منابع طبیعی، عوامل انسانی، سرمایه، مدیریت و تکنولوژی طبقه‌بندی می‌کنند. ب) برابری مقدار عرضه و تقاضا در یک قیمت معین - قیمت‌گذاری کالا توسط دولت

۴) الف) گاهی سازمان تولید مشارکتی است و همه عوامل تولید، صاحب محصول هستند، در این صورت همه با هم در فرایند تولیدی مشارکت می‌کنند. ب) هماهنگی قیمت و مقدار در یک سطح قیمت - فاصله بین قیمت و مقدار

۱۳۴- با توجه به مندرجات جدول زیر، با فرض اینکه عمر مفید ماشین‌آلات ۲۰ سال باشد، در این صورت:

الف) میزان هزینه استهلاک

ب) مقدار درآمد خالص سالیانه این بنگاه اقتصادی، چقدر است؟

۱	خرید ماشین‌آلات	۱۶۰,۰۰۰,۰۰۰ ریال
۲	میزان درآمدزایی سالیانه	۴۰,۰۰۰,۰۰۰ ریال

۱) الف) ۸,۰۰۰,۰۰۰ ریال ب) ۳۲,۰۰۰,۰۰۰ ریال

۲) الف) ۷,۰۰۰,۰۰۰ ریال ب) ۲۳,۰۰۰,۰۰۰ ریال

۳) الف) ۸,۰۰۰,۰۰۰ ریال ب) ۲۳,۰۰۰,۰۰۰ ریال

۴) الف) ۷,۰۰۰,۰۰۰ ریال ب) ۳۲,۰۰۰,۰۰۰ ریال

۱۳۵- کدام گزینه، مشتمل بر پاسخ درست و کامل پرسش‌های زیر است؟

الف) فرمول کدام اصطلاح اقتصادی، نادرست است؟

ب) از جمله فعالیت‌های بازار سرمایه که در اقتصاد جامعه، آثار و نتایج بسیاری دارد، بررسی و شفاف‌سازی اطلاعات

مالی شرکت‌ها و قیمت‌گذاری سهام و اوراق بهادار است، نتیجه این امر کدام است؟

۱) الف) کل محصول \times قیمت = درآمد ب) حجم سرمایه‌گذاری، افزایش می‌یابد.

۲) الف) هزینه‌های مستقیم - درآمد = سود حسابداری ب) معاملات بازار سرمایه، تنظیم می‌شود.

۳) الف) هزینه‌های مستقیم و غیرمستقیم - درآمد = سود اقتصادی «سود ویژه» ب) نرخ تورم تثبیت می‌شود.

۴) الف) درآمد تولیدی - هزینه‌های تولید = سود بنگاه اقتصادی ب) تا حدودی از نوسان شدید قیمت‌ها، جلوگیری می‌شود.

۱۳۶- همه موارد از رخدادهای عمده برای زبان فارسی در سده سوم تا میانه سده پنجم است؛ به جز:

- ۱) گرایش شاهان در جلب عالمان و ادیبان به دربار
- ۲) در آمیختن زبان فارسی با مفردات و ترکیبات زبان عربی
- ۳) آمیختگی با واژه‌ها، نام‌ها و لقب‌های غیر رایج در عصر غزنوی و سلجوقی
- ۴) گسترش فارسی دری و آمیزش آن با کلمات و لغات نواحی مرکزی و غربی ایران

۱۳۷- «تاریخ‌الرسل والملوک» نوشته کیست و ترجمه فارسی آن چه نام دارد؟

- ۱) ابوعلی بلعمی، تاریخ بلعمی
- ۲) محمد بن جریر طبری، تاریخ طبری
- ۳) محمد بن جریر طبری، تاریخ بلعمی
- ۴) عده‌ای از علمای ماوراءالنهر، ترجمه تفسیر طبری

۱۳۸- کدام عبارت از ویژگی‌های شعر سبک هندی در قلمرو زبانی است؟

- ۱) کم شدن واژه‌های اصیل فارسی و جایگزین شدن لغات عربی
- ۲) ورود واژگان مربوط به مذاهب مختلف در شعر و ادب
- ۳) بازگردانی و بازنویسی آثار شعری از مصنوع به ساده
- ۴) تسلط قالب غزل به جای انواع قالب‌های شعری

۱۳۹- کدام عبارات، از نظر تاریخ ادبیات درست است؟

- الف) کلیم کاشانی از شاعران بزرگ قرن دهم به خالق المعانی ثانی شهرت یافت.
 - ب) بهزاد در دوره شاه عباس و رضا عباسی در دوره شاه اسماعیل از مفاخر هنرند.
 - ج) مکتب وقوع در قرن دهم نتیجه چاره‌اندیشی شاعران برای رهایی از تقلید بود.
 - د) در سبک هندی بازسازی اندرزها و تمثیل‌های کهن به شیوه نو در شعر رواج یافت.
- ۱) ب - ج ۲) ج - د ۳) الف - ب ۴) الف - د

۱۴۰- موضوع آثار زیر، به ترتیب در کدام گزینه تماماً درست است؟

«عین‌الحیات، جامع عباسی، عالم آرای صفوی، هفت اقلیم»

- ۱) عرفان، تاریخ، جغرافیا
- ۲) تاریخ، فقه، عرفان، زندگی‌نامه
- ۳) زندگی‌نامه، فقه، تاریخ، جغرافیا
- ۴) عرفان، فقه، تاریخ، زندگی‌نامه

۱۴۱- کدام عبارت، از لحاظ تاریخ ادبیات کاملاً درست است؟

- ۱) در دهه نخست انقلاب اسلامی گرایش به پیچیده‌نویسی در داستان رواج یافت.
- ۲) از اواخر دهه ۵۰ تا اواخر دهه ۶۰، گرایش به داستان‌های کوتاه بیش از زمان بود.
- ۳) باستان‌گرایی و علاقه به استفاده از واژگان کهن در زبان شعر انقلاب اسلامی کاملاً محسوس است.
- ۴) تفکر انسان‌گرایانه (اومانیزم) در دوران قبل و بعد از انقلاب اسلامی به شکل چشمگیری وجود داشت.

۱۴۲- با توجه به نثر دوره انقلاب اسلامی، آثار نویسندگان دهه شصت، در کدام گزینه تماماً درست است؟

- ۱) مدار صفر درجه، زمین سوخته، آینه‌های دردبار
- ۲) زمستان ۶۲، داستان باستان، جای پای خون
- ۳) ملاقات در شب آفتابی، دلاویزتر از سبزه، داستان باستان
- ۴) مدیر مدرسه، روزگار سپری شده مردم سالخورده، کشتی پهلو گرفته

۱۴۳- کدام بیت، فاقد «تشبیه» است؟

- ۱) ماه از شرم عذار تو حصاری شده است
 - ۲) غافل از خال و خط و زلف و دهان تو شده است
 - ۳) شور مرغان چمن حوصله سوز است امروز
 - ۴) تا قیامت گرهش باز نگردد چون خال
- این نه هاله است که بر گرد قمر گردیده است
ساده لوحی که به خورشید تو را سنجیده است
گل بی‌درد به روی که دگر خندیده است؟
هرکه را فکر سر زلف به هم پیچیده است

۱۴۴- تعداد جناس در کدام بیت، بیشتر است؟

- ۱) چشمه چشم من از سرو قدت یافته آب
- ۲) تا جان بود از مهر رخس برنکم دل
- ۳) دل به دست یار و غم در دل بماند
- ۴) من با غم دل ساخته و سوخته در تب

۱۴۵- آرایه‌های بیت زیر، کدام است؟

- «تا با کمان ابرو بنشست در کمینم»
- ۱) استعاره، مجاز، تلمیح، ایهام
 - ۲) تشبیه، جناس، کنایه، ایهام
 - ۳) استعاره، اغراق، جناس، پارادوکس
 - ۴) جناس، تشبیه، ایهام تناسب، مجاز

۱۴۶- بیت زیر، «فاقد» کدام آرایه‌های ادبی است؟

- «به خون لعل فرو رفت کوه سنگین دل»
- ۱) تشبیه، کنایه
 - ۲) مجاز، جناس
 - ۳) اغراق، تشخیص
 - ۴) تلمیح، حسن تعلیل

۱۴۷- آرایه‌های مقابل همه ابیات کامل است؛ به جز:

- ۱) گر تو زنی تیغ هلاکم به فرق
- ۲) از گوشه بامت سر پرواز ندارم
- ۳) یعقوب چو چشمش به تو زیبا پسر افتد
- ۴) زان زلف و رخ شام و سحر در کفر و دین بردم به سر

۱۴۸- آرایه‌های مقابل همه ابیات کامل است؛ به جز:

- ۱) ای رقیب ار نگشایی در دلیند به رویم
- ۲) نه من انگشت نمایم به هواداری رویت
- ۳) گر تو خواهی که یکی را سخن تلخ بگویی
- ۴) در اندیشه بیستم قلم وهم شکستم

۱۴۹- ترتیب آرایه‌های «جناس، تشبیه، حسن تعلیل و پارادوکس» در کدام ابیات است؟

- الف) ز رشک قامت او ناله خاست از دل سرو
ب) کشتی عقل فکندیدم به دریای شراب
ج) شادی امروز دل از غم رویش رسید
د) بیگانه رحمت آورد بر زحمت دل ما
- ۱) ب، الف، ج، د
 - ۲) ب، د، الف، ج
 - ۳) د، ب، الف، ج
 - ۴) د، ب، ج، الف

۱۵۰- ترتیب قرار گرفتن ابیات با توجه به آرایه‌های: «ایهام تناسب، حسن تعلیل، استعاره و حس آمیزی». در کدام گزینه

درست است؟

- الف) بام آن کعبه مقصود بلند است ای کاش
ب) از آن از اشک خالی نیست چشمم
ج) چو سرو، میل چمن کن که صبحدم در باغ
د) هشیار سری کز می سودای تو مست است
- ۱) ج، الف، ب، د
 - ۲) ج، ب، د، الف
 - ۳) د، الف، ب، ج
 - ۴) د، ب، الف، ج

رشته جان من از شمع رخت یافته تاب
گر میر نه‌د بندم و گر پیر دهد پند
خارم اندر پای و پا در گل بماند
و او از دم دود من دلسوخته در تاب

در خون خویش بنشانند از تیر دل نشینم»

- ۲) تشبیه، جناس، کنایه، ایهام
- ۴) جناس، تشبیه، ایهام تناسب، مجاز

چو در محبت شیرین هلاک شد فرهاد»

- ۳) اغراق، تشخیص
- ۴) تلمیح، حسن تعلیل

فرق من و خاک کف پای تو (جناس تام، تشبیه)
ای کاش که مرغ دل‌م از بال و پر افتد (تشبیه، مجاز)
اول نظرش یوسف مصر از نظر افتد (اغراق، کنایه)
ز نار بندی را نگر تسیح خوانی را ببین (لف و نشر، تضاد)

این قدر باز نمایی که دعا گفت فلانت (ایهام تناسب، حسن تعلیل)
که تو انگشت نمایی و خلائق نگرانت (ایهام، کنایه)
سخن تلخ نباشد چو برآید به دهانت (اغراق، حس آمیزی)
که تو زیباتر از آنی که کنم وصف و بیانت (لف و نشر، استعاره)

ز شرم عارض او هاله بست بر رخ ماه
تا بینیم چه از آب برون می آید
دیده امید من در ره فردای اوست
کی آنقدر تطاول با آشنا توان کرد

- ۳) د، ب، الف، ج
- ۴) د، ب، ج، الف

عشق می داد مرا بال و پری بهتر از این
که پندارم شراب لاله رنگ است
سماع بلبل شیرین کلام خواهد بود
آباد دلی کز غم دلدار خراب است

- ۳) د، الف، ب، ج
- ۴) د، ب، الف، ج

۱۵۱- در همهٔ ابیات قافیه درست است؛ به جز:

- ۱) خویش‌تن را عارف و واله کنی
- ۲) ناگه‌بان تمثال گِـرگ هِـشـتـه‌ای
- ۳) گفت یک گوشه است آن باغبان
- ۴) گر می‌سَر کردن حق ره بُدی

۱۵۲- در کدام بیت، قافیه «غلط» است؟

- ۱) پس این پیر از آن طفل نادان ترست
- ۲) مرا چون خلیل آتشی در دل است
- ۳) سر از کوی صورت به معنی کشید
- ۴) به نزدیک من شیرو راهزن

۱۵۳- در همهٔ ابیات تغییر مصوت بلند به کوتاه وجود دارد؛ به جز:

- ۱) تاتار هجر کرد سیاهی و عنبری
- ۲) اندر دلم ز غمزهٔ غمّاز فتنه‌هاست
- ۳) ساقی و سردهی ز لب یارم آرزوست
- ۴) تا سوی گلشن طرب آیم خراب و مست

۱۵۴- بیت زیر، فاقد کدام اختیارات شاعری است؟

- «طهارت ار نه به خون جگر کند عاشق»
- ۱) بلند تلفظ کردن مصوت کوتاه، قلب
 - ۳) حذف همزه، بلند بودن هجای پایان مصراع

۱۵۵- وزن بیت زیر، کدام است؟

- «کنون که کشتی ما در میان موج فساد»
- ۱) مفاعِلن فاعلاتن مفاعِلن فَعَلن
 - ۳) مفاعِلن فعلات مفاعِلن فعِلن

۱۵۶- وزن واژه شعر زیر، کدام است؟

- «به چه خواهی بردن / در شبی این همه تاریک پناه»
- ۱) فعلاتن فعِلن - فعلاتن فعلاتن فعلاتن
 - ۳) فعلاتن فعِلن - فاعلاتن فعلاتن فَعَلن

۱۵۷- کدام ابیات، دارای وزن (دوری) شبیه به یکدیگرند؟

- الف) آن روز قیامت را بر پای کند ایزد
 - ب) ای بوستان خوبی خارم ز بی نوایی
 - ج) جور بکن که حاکمان جور کنند بر رهی
 - د) وقتی دل سودایی می‌رفت به بستان‌ها
- ۱) ج - ب ۲) ب - د

۱۵۸- کدام بیت، در وزن «مفعولُ فاعلات مفاعیلن» سروده شده است؟

- ۱) دزدند خودپرستی و خودکامی
- ۲) بس سقف شد خراب و نگشت آسمان خراب
- ۳) خویش‌تن دیدن و از خود گفتن
- ۴) همیشه بار جفا بردن و نیاسودن

خاک در چشم مروت می‌زنی
سَر بر آورد از فراز پُشته‌ای
هست اینجا گِـرگ و او را پاس‌بان
هر جهود و گِـبر از او آگه بُدی

که از بهر مردم به طاعت درست
که پنداری این شعله بر من گل است
قلم بر سر حرف دعوی کشید
بسه از فاسق پارسا پیرهن

زان مشک‌های آهوی تاتارم آرزوست
فتنه نشان جادوی بیمارم آرزوست
بد مستی‌ای ز نرگس خمارم آرزوست
از گلشن وصال تو یک خارم آرزوست

به قول مفتی عشقش درست نیست نماز»

- ۲) بلند تلفظ کردن مصوت کوتاه، ابدال
- ۴) حذف همزه، کوتاه تلفظ کردن مصوت بلند

اگر چنانکه مجال شنا بود غم نیست»

- ۲) مفاعِلن فعلاتن مفاعِلن فَعَلن
- ۴) مفاعیلن فاعلاتن مفاعِلن فعِلن

- ۲) فعلاتن فعِلن - فاعلاتن فاعلاتن فاعلاتن فعِلن
- ۴) فاعلاتن فعلاتن فعِلن - فاعلاتن فعلاتن فعِلن

که آیی پی دلجویی بر خاک شهیدانت
بگذار تا بچینم برگ‌گی ز بوستانت
شیر که پای بند شد تن بدهد به روبهی
بی‌خویش‌تنم کردی بوی گل و ریحان‌ها

- ۳) الف - ب ۴) الف - د

با این دو فرقه راه نیمایند
بس عمر شد تمام و نشد روز و شب تمام
صفت مردم کوتاه‌نظر است
همیشه رنج طلب کردن و نرنجیدن

۱۵۹- بحرهای «متقارب، رمل، رجز و هزج» به ترتیب، مربوط به کدام ابیات است؟

الف) نردبان این جهان ما و منی است
ب) مرانه سر نه سامان آفرینند
ج) باز آی و بر چشم نشین ای دلستان نازنین
د) جهان را بلندی و پستی تویی
۱) ج، ب، د، الف ۲) ج، ب، الف، د

۱۶۰- کدام بیت، در بحر «رمل مثنی محذوف» است؟

۱) صوفی بیا که آینه صافی است جام را
۲) آن که جز کعبه مقامش نبود یاد لب
۳) ای که پرسی سرگذشتم پایم اندر گل فروشد
۴) مرحبا ای پیک مشتاقان بده پیغام دوست

۱۶۱- معنی چند واژه در مقابل آن غلط آمده است؟

(عناقا: شاهین) (زنخدان: چاه عمیق) (واله: شیدا) (سُفت: کتف) (معلًا: برافراشته) (راغ: دامن کوه) (تفقّد: دلجویی)
۱) دو ۲) سه ۳) چهار ۴) پنج

۱۶۲- کدام بیت، «فاقد» مفهوم بیت زیر است؟

«پیش کمان ابرویش لابه همی کنم ولی
۱) گوش اگر گوش تو و ناله اگر ناله ماست
۲) دی گله‌ای ز طره‌اش کردم و از سر فسوس
۳) هر گل نو ز گلرخی یاد همی کند ولی
۴) قصّه حسنت شبی می‌گفت از هر در کمال

۱۶۳- مفهوم بیت زیر با کدام بیت، تناسب دارد؟

«آن گرد شتابنده که در دامن صحراست
۱) دل ای سلیم در این کاروان سرای میند
۲) ای که خواب آوده واپس مانده‌ای از کاروان
۳) باز پس مانند ز همراهیت گر آصف بود
۴) ای خفته همه عمر شده خیره و مدهوش

۱۶۴- ابیات زیر با کدام بیت، قرابت مفهومی دارد؟

«نهنگی بچه خود را چه خوش گفت
به موج آویز و از ساحل پرهیز
۱) گر موج‌خیز حادثه سر بر فلک زند
۲) موجیم که آسودگی ما عدم ماست
۳) صائب از فرد روان باش که چون موج سراب
۴) تو سعی کن که به روشندان رسی صائب

۱۶۵- همه ابیات دارای مضامین مشترک‌اند؛ به جز:

۱) در طبع جهان اگر وفایی بودی
۲) آنچه دیدی بر قرار خود نماند
۳) گذر جوی و چندین جهان را مجوی
۴) خاکساران جهان را به حقارت منگر

عاقبت این نردبان بشکستی است
پریشانم پریشان آفرینند
که آشوب و فریاد از زمین بر آسمانم می‌رود
ندانم چه‌ای هر چه هستی تویی
۳) د، الف، ج، ب ۴) د، ب، ج، الف

تا بنگری صفای می لعل فام را
بر در می‌کده دیدم که مقیم افتاده است
زانکه در راه غمم جز اشک همراهی نباشد
تا کنم جان از سر رغبت فدای نام دوست

گوش کشیده است از آن گوش به من نمی‌کند
آن چه البته به جایی نرسد فریاد است
گفت که این سیاه کج گوش به من نمی‌کند
گوش سخن شنو کجا دیده اعتبار کو
مه فرود آمد به بام و گوش بر روزن نهاد

گوید چه نشینی که سواران همه رفتند
که خانه ساختن آیین کاروانی نیست
جهد کن تا بازیابی هم‌هان خویش را
کاروانی کی رسد هرگز به گرد لشگری
وز عمر جهان بهره خود کرده فراموش

به دین ما حرام آمد کرانه
همه دریاست ما را آشیانه
عارف به آب تر نکند رخت و پخت خویش
ما زنده از آنیم که آرام نگیریم
رو به دریای عدم می‌برد این قالبها
که سیل واصل دریا چو شد زلال شود

نوبت به تو خود نیامدی از دگران
وین چه بینی هم نماند برقرار
گلش زهر دارد به خیره می‌جوی
تو چه دانی که در این گرد سواری باشد

■ ■ عَيْنُ الْأَصْحَحِّ وَالْأَدَقِّ فِي الْجَوَابِ لِلتَّرْجُمَةِ أَوْ الْمَفْهُومِ مِنْ أَوْ إِلَى الْعَرَبِيَّةِ (۱۶۶ - ۱۷۳)

۱۶۶- « كان الإيرانيون يُضيفون المعاني الجديدة إلى بعض الكلمات العربية تختلف عن المعاني المستعملة في العربية! »:

(۱) ایرانیان معانی تازه‌ای را به بعضی از کلمات عربی اضافه کرده بودند که با آن معانی که در عربی بکار برده می‌شد متفاوت بود!

(۲) ایرانیان معانی جدیدی را به بعضی کلمات عربی اضافه می‌کردند که با معانی بکار برده شده در عربی متفاوت بود!

(۳) ایرانیها معناهای جدیدی به بعضی کلمات عربی افزوده بودند که با معناهای بکار برده شده در عربی اختلاف داشت!

(۴) ایرانیها معناهای تازه‌ای را که به بعضی از کلمات عربی می‌افزودند، با معنایی که در عربی بکار برده می‌شد، اختلاف داشت!

۱۶۷- « إن رُحِتِ إِلَى أَبِيكَ وَ قَبْلَتِهِ حُبًّا، فَرِحَتْ أَنْتَ وَ فَرِحْتَهُ فَرِحًا! »: اگر ...

(۱) بطرف پدرت بروی و او را از روی محبت ببوسی، خودت شاد می‌شوی و او را واقعاً شاد می‌کنی!

(۲) بطرف پدرت رفتی و او را با محبت بوسیدی، هم خود شاد می‌شوی و هم او را شاد می‌کنی!

(۳) بسمت پدرت شتافتی و با گرمی او را بوسیدی، خودت خوشحال شده و او را واقعاً خوشحال می‌کنی!

(۴) بسمت پدرت شتافته و او را با گرمی ببوسی، هم خود را خوشحال می‌کنی و هم او را خوشحال می‌کنی!

۱۶۸- « كَثِيرٌ مِنْ مَتَفَرِّجِي مَبَارِيَاتِ كُرَةِ الْقَدَمِ مُشْتَاقُونَ أَنْ يَجْلِسُوا فِي أَقْرَبِ الصَّفُوفِ قَبْلَ أَنْ يَمْتَلِئَ الْمَلْبَأُ! »:

(۱) اکثر تماشاچیان مسابقه فوتبال مشتاق نشستن در نزدیکترین ردیفها، قبل از پر شدن ورزشگاه هستند!

(۲) بسیاری تماشاچیهای مسابقات فوتبال که مشتاقند در صفوف نزدیک، قبل از پر شدن ورزشگاه بنشینند!

(۳) بسیاری از تماشاچیهای مسابقه فوتبال با اشتیاق در صفهای نزدیک می‌نشینند قبل از اینکه ورزشگاه پر شود!

(۴) بسیاری از تماشاچیان مسابقات فوتبال مشتاقند که در نزدیکترین ردیفها بنشینند قبل از اینکه ورزشگاه پر شود!

۱۶۹- « ما أكثر المبيدات الزراعية، ولكن مزارعنا لا يلاحظون مضراتها! »:

(۱) حشره‌کشهای کشاورزی با اینکه زیادند، اما کشاورزان ما ضررهایشان را نمی‌بینند!

(۲) حشره‌کشهای کشاورزی زیادند، ولی کشاورزانمان به ضررهای آنها توجه نمی‌کنند!

(۳) چه زیادند حشره‌کشهای کشاورزی، اما کشاورزانمان به مضرّات آن بی‌توجه هستند!

(۴) چه بسیارند حشره‌کشهای کشاورزی، ولی کشاورزان ما مضرّات آنها را ملاحظه نمی‌کنند!

۱۷۰- عَيْن الصَّحِيح:

- (۱) إِنَّ الْحَيَاةَ الدُّنْيَا كَمَا، عندما جرى لا يعود: زندگی دنیا مثل آبی است که وقتی جاری شد برنخواهد گشت!
- (۲) هذا البلد له قری قديمة، البيوت فيها خشبية: این شهر روستاهایی قدیمی داشت که خانه‌های آن چوبی بودند!
- (۳) ما أحسن أن نقول الحقَّ في ما يكون لك أو عليك: چه نیکو است که حق را درباره چیزهایی که به نفع و ضرر تو است، بگویی!
- (۴) إعلموا أن مائة من الأصدقاء قليل لكم، ولكن عدواً واحداً كثير لكم: بدانید صدتا دوست برای شما کم است ولی یک دشمن برای شما زیاد است!

۱۷۱- عَيْن الخطأ:

- (۱) بدأ الحاكم يطوف الكعبة و الناس مزدحمون،: حاکم شروع به طواف کعبه کرد درحالیکه مردم ازدحام کرده بودند،
- (۲) فلم يقدر إستلام الحجر لأنَّ الناس لم يعرفوه معرفةً،: پس نتوانست «حجر» را مسح کند زیرا مردم واقعاً او را نشناخته بودند،
- (۳) و عندما شاهد عالمًا يستلمه و الناس يُعاونونه،: و هنگامی که عالمی را دید که مردم به او کمک می‌کنند تا آن را مسح کند،
- (۴) خاف خوفًا من أن يرغب الناس إلى ذلك العالم!،: بشدت ترسید از اینکه مردم به آن عالم متمایل شوند!

۱۷۲- « سخن گفتن را آدابی است که گوینده باید بدانش عمل کند! »:

- (۱) للتكلم آدابٌ من اللازم عليك أن تعمل بها!
- (۲) للكلام آدابٌ يجب على المتكلم أن يعمل بها!
- (۳) الكلام له آدابٌ من الواجب علينا أن نعمل بها!
- (۴) التكلم فيه آدابٌ يلزم على من يتكلم أن يُراعِيها!

۱۷۳- عَيْن الخطأ:

- (۱) ﴿ أَلَمْ يَنْظُرُوا إِلَى الطَّيْرِ مَسْحَرَاتٍ فِي جَوِّ السَّمَاءِ ﴾ = أَلَا يَنْظُرُونَ إِلَى الطَّائِرِ كَيْفَ يَسْحَرُ السَّمَاءَ؟
- (۲) ﴿ لَا تَجْزِي نَفْسٌ عَنْ نَفْسٍ شَيْئًا وَ لَا يُقْبَلُ مِنْهَا عَدْلٌ ﴾ = لَا يُؤْخَذُ فِي الْجَزَاءِ أَحَدٌ بَدَلِ الْآخَرِ وَ لَا يُقْبَلُ الْعِوَضُ!
- (۳) قَدْ قَعِدَ بِهِ الضَّعْفُ عَنِ الْقِتَالِ الْأَقْرَانِ وَ مَنَازِلَةِ الشَّجْعَانِ = مَنَعَهُ الضَّعْفُ مِنْ مُحَارَبَةِ نَظَائِرِهِ وَ مُوَاجَهَةِ الْأَبْطَالِ!
- (۴) أُبَيْتٌ مِبْطَانًا وَ حَوْلَى بَطُونِ غَرثِي وَ أَكْبَادِ حَرِّي = أَنَامَ بِالْبَطُونِ الْمَلِيئَةِ فِي حَالَةٍ أَنْ فِي جَوَارِي بَطُونِ جَائِعَةٍ وَ قُلُوبٍ وَ أَكْبَادِ عَطَشِي!

۱۷۴- عَيْن الخطأ في ضبط حركات الكلمات:

- (۱) لَا يَسْتَطِيعُ الْكَذَّابُ أَنْ يُخْفِيَ كَذِبَهُ أَوْ يُنْكِرَهُ!
- (۲) التَّمْسَاحُ بَعْدَ أَنْ يَتَنَاوَلَ طَعَامَهُ يَسْتَرِيحُ عَلَى الشَّاطِئِ!
- (۳) كَلَّمَ النَّاسَ عَلَى قَدْرِ عُقُولِهِمْ وَ عَوَّدَ لِسَانَكَ لِيَنَّ الْكَلَامَ!
- (۴) إِنَّ اللَّهَ أَمَرَنِي بِمُدَارَاةِ النَّاسِ كَمَا أَمَرَنِي بِإِقَامَةِ الْفَرَائِضِ!

■ ■ عَيْن الصَّحِيح فِي الإِعْرَابِ وَ التَّحْلِيلِ الصَّرْفِيِّ (١٧٥ - ١٧٧)

١٧٥- ﴿أَدْخَلْنِي بِرَحْمَتِكَ فِي عِبَادِكَ الصَّالِحِينَ﴾:

- (١) الصَّالِحِينَ: جمع سالم للمذكر - اسم فاعل (مشتق من المجرد الثلاثي) - معرّف بأل - معرب - معرب - صحيح الآخر - منصرف / نعت أو صفة و مجرور بالياء بالتبعية للمنعوت «عباد»
 (٢) أدخل: فعل أمر - للمخاطب - مجرد ثلاثي - صحيح و سالم - متعدّد - مبني / فعل و فاعله ضمير «أنت» المستتر، و الجملة فعلية؛ و النون: حرف وقاية، و ضمير الياء: مفعول به
 (٣) عباد: جمع مكسّر أو تكسير (مفرده: عابد، مذكر) - اسم فاعل (من فعل مزيد ثلاثي) - معرّف بالإضافة - معرب - صحيح الآخر - منصرف / مجرور بحرف الجر؛ في عباد: جار و مجرور
 (٤) رحمة: اسم - مفرد مؤنث - مصدر مرّة أو اسم المرّة - معرّف بالإضافة - معرب - صحيح الآخر - منصرف / مجرور بحرف الجر؛ برحمة: جار و مجرور؛ ضمير الكاف: مفعول به و منصوب محلاً
- ١٧٦- «يَجِبُ أَنْ يَكُونَ عَامِلًا بِمَا يَقُولُ حَتَّى يَغَيِّرَ سُلُوكَهُمْ!»:

- (١) يجب: فعل مضارع - للغائب - مجرد ثلاثي - معتل و مثال - متعدّد - معلوم (= مبني للمعلوم) / فعل و فاعله ضمير «هو» المستتر، و الجملة فعلية
 (٢) عاملاً: اسم - مفرد مذكر - اسم فاعل (مشتق من فعل «عمل») - نكرة - معرب - صحيح الآخر - منصرف / خبر مفرد لفعل «كان» الناقص، و منصوب
 (٣) يكون: فعل مضارع - للغائب - مجرد ثلاثي - معتل و أجوف - معرب / فعل منصوب بحرف «أن» و من الأفعال الناقصة و هي من النواسخ، اسمه «عاملاً»
 (٤) يغيّر: مضارع - للغائب - مزيد ثلاثي (من باب تفعّل) - معتل و أجوف - متعدّد - معرب / فعل منصوب بحرف «حتى» و فاعله ضمير «هو» المستتر، و الجملة فعلية
- ١٧٧- «إِنَّهَا تَعَلَّمَتْ لُغَاتٍ كَثِيرَةً مِنْهَا الْفَارْسِيَّةُ!»:

- (١) الفارسيّة: اسم - مفرد مؤنث - منسوب - معرّف بأل - معرب - صحيح الآخر - منصرف / مبتدأ و مرفوع، و خبره محذوف
 (٢) كثيرة: اسم - مفرد مؤنث - نكرة - معرب - صحيح الآخر - منصرف / صفة أو نعت و مجرور بالتبعية للمنعوت «لغات»
 (٣) لغات: جمع سالم للمؤنث - نكرة - معرب - صحيح الآخر - منصرف / مفعول أو مفعول به لفعل «تعلمت» و منصوب بالكسر
 (٤) تعلّمت: مزيد ثلاثي (من باب تفعيل) - متعدّد - معلوم (= مبني للمعلوم) - مبني / فاعله ضمير «هي» المستتر، و الجملة فعلية

■ ■ عيّن المناسب للجواب عن الأسئلة التالية (١٧٨-١٨٥)

١٧٨- عيّن ما فيه الاسم الجنس الجمعي كله:

- (١) طائر، تمر، ورق، نبات
(٢) شجر، تفّاح، فاضل، محمود
(٣) إنكسار، مضروب، فاتح، كتاب
(٤) سقف، قلم، جلوس، مصباح

١٧٩- عيّن الخطأ عن مصدر المرة:

- (١) أدبْتُ واجباتي المدرسيّة دائماً تأديّة!
(٢) يصعد الرّجل القويّ الجبل المرتفع صعدّة!
(٣) رأيت مشاهد الشريفة مملوءة من الناس رؤية!
(٤) تمنيتُ أن أتشرّف لزيارة مكّة المكرّمة منية!

١٨٠- عيّن الخطأ في النسبة:

- (١) سماء ← سمائيّ
(٢) يكماء ← بكماويّ
(٣) حمراء ← حمراويّ
(٤) استدعاء ← استدعائيّ

١٨١- عيّن الخطأ في التصغير:

- (١) جمال ← جُميل
(٢) ميعاد ← مُويعد
(٣) فاتح ← فُوَيْتِيح
(٤) مصباح ← مُصَيَّبِيح

١٨٢- عيّن ما ليس فيه الحرف الزائد:

- (١) ليس كمثلته شيء!
(٢) ما أمزك بعجيب!
(٣) هل من ضيف دعوتم!
(٤) رَبّ كريم لم يُمدح!

١٨٣- عيّن ما فيه الخبر تقديمه واجب:

- (١) من في غرفتك الآن يا حميد!
(٢) من هو الذي جالس هناك!
(٣) ما أجمل هذا الرّبيع في مدينتنا!
(٤) ما انسحبنا أمام أعدائنا في الحرب!

١٨٤- عيّن ما ليس فيه الترخيم:

- (١) يا خديجُ! اقرئي هذا الكتاب!
(٢) يا مكُّ! فيك بيت معظّم!
(٣) يا فرزدُ! حظنا من أشعارك كثير!
(٤) يا وردُ! رائحتك منسّط جدًّا!

١٨٥- عيّن الصّحيح (في الاسم و اللقب):

- (١) إنّ الأمين محمّد بن عبد الله أسوتنا!
(٢) إنّ الأمير عبد الملك حاكم على البلاد!
(٣) إنّ عليّاً زين العابدين أمرنا بذلك!
(٤) إنّ قدوة الحكّام عليّاً علمنا العدالة!

۱۸۶- کدام فرد در کنار عایشه از جنگ افروزان واقعه جمل بر ضد امیرمؤمنان علی (ع) بود؟

- (۱) عبدالله بن عمر (۲) عمروعاص (۳) مروان بن حکم (۴) عبدالله بن زبیر

۱۸۷- لقب نجیب بنی امیه درباره کدام یک از خلفای بنی مروان به کار رفته است؟

- (۱) مروان بن محمد (۲) عمر بن عبدالعزیز (۳) یزید بن عبدالملک (۴) سلیمان بن عبدالملک

۱۸۸- به کدام دلیل حکومت اموی، افکار و اندیشه مرجئه را تبلیغ و ترویج می کرد؟

- (۱) خلفا تمامی جنایات و خطاهای خود را به حساب سرنوشت و تقدیر الهی می دانستند.

(۲) امویان روحیه انعطاف ناپذیر و خشن خود را موهبت خدادادی می دانستند.

(۳) این افکار زمینه ساز بی تفاوتی و سکوت در برابر ظلم و ستم امویان بود.

(۴) با اعتقاد به مظلومیت عثمان، با امام علی (ع) دشمنی می ورزیدند.

۱۸۹- کدام خلیفه عباسی قیام رافع بن لیث در خراسان را سرکوب کرد؟

- (۱) مأمون (۲) منصور (۳) متوکل (۴) هارون الرشید

۱۹۰- کدام گزیننه، از وقایع مهم روزگار حاکمیت موحدون بر اندلس است؟

(۱) با فتوای اسقف اعظم طلیطله همه اعراب غیرمسیحی و زن و فرزندان آنان قتل عام شدند.

(۲) قلمرو مسلمانان در شرق و غرب آن، یکی پس از دیگری به دست مسیحیان افتاد.

(۳) با فتوای اسقف اندلس حکم اخراج همه مسلمانان از آن جا صادر شد.

(۴) شهر غرناطه و تمامی اندلس به تصرف مسیحیان درآمد.

۱۹۱- به فرمان کدام خلیفه بنی امیه، امام سجاد (ع) در مدینه به شهادت رسید؟

- (۱) ابراهیم بن ولید (۲) ولید بن یزید (۳) هشام بن عبدالملک (۴) ولید بن عبدالملک

۱۹۲- شیعیان، بقا و پویایی مذهب خود را مرهون تلاش های مدبرانه و سیاسی کدام امام بزرگوار هستند؟

- (۱) امام رضا (ع) (۲) امام باقر (ع) (۳) امام موسی کاظم (ع) (۴) امام جعفر صادق (ع)

۱۹۳- کدام اقدام به متوکل از خلفای عباسی نسبت داده شده است؟

(۱) از تشکیل مجالس و محافل علمی امام جواد (ع) جلوگیری کرد.

(۲) غیبت صغری امام مهدی (عج) در دوره خلافت وی آغاز گردید.

(۳) قبر امام حسین (ع) را در کربلا تخریب و زمین آن را شخم زدند.

(۴) امام حسن عسکری (ع) را به دستور وی مسموم و به شهادت رساندند.

۱۹۴- سخت ترین دوره حیات امام موسی کاظم (ع) که شامل دو دوره زندان و سرانجام شهادت ایشان بود، مربوط به دوره

کدام خلیفه عباسی است؟

- (۱) هادی (۲) متوکل (۳) مأمون (۴) هارون الرشید

۱۹۵- کهن‌ترین ناحیه ایران که تشیع بدان راه یافت، کدام است؟

- (۱) قم (۲) کاشان (۳) دینور (۴) طبرستان

۱۹۶- حکومت علویان طبرستان که به وسیله یکی از نوادگان امام حسن (ع) تشکیل شده بود، سرانجام به دست کدام دولت سرنگون گردید؟

- (۱) طاهریان (۲) سامانیان (۳) صفاریان (۴) غزنویان

۱۹۷- به کدام دلیل روابط فاطمیان مصر با دولت عباسیان، همواره خصمانه بود؟

- (۱) اعزام مبلغان اسماعیلیه و انجام عملیات سیاسی و نظامی در قلمرو خلافت عباسی
 (۲) مقابله فاطمیان با شعائر مذهبی اهل سنت که بنی‌عباس مدعی آن بودند.
 (۳) آنان مانند بنی‌عباس مدعی خلافت سراسر قلمرو اسلامی بودند.
 (۴) انکار انتساب فاطمیان به امام علی (ع) و حضرت فاطمه (س)

۱۹۸- نتیجه تأسیس بیت‌الحکمه در عصر هارون الرشید از خلفای عباسی، در کدام گزینه بیان شده است؟

- (۱) جمع‌آوری و ترجمه کتاب‌های ملل دیگر (۲) جلوگیری از رکود نهضت ترجمه عصر عباسی
 (۳) ترجمه آثار علمی مسلمانان به زبان‌های دیگر (۴) انتقال دستاوردهای علمی مسلمانان به دیگر سرزمین‌ها

۱۹۹- کدام فیلسوف مشهور مسلمان به علت نقش علمی بزرگش به معلم ثانی معروف شده است؟

- (۱) ابوعلی سینا (۲) ابونصر فارابی
 (۳) محمد بن زکریای رازی (۴) شهاب‌الدین سهروردی

۲۰۰- مؤلف مجموعه کتاب حدیثی بحارالانوار، کدام است؟

- (۱) ملاصدرا (۲) میرداماد (۳) بهاء‌الدین محمد عاملی (۴) علامه محمدباقر مجلسی

- ۲۰۱- عبارت‌های زیر حاصل تحقیق پژوهشگری است که بر روی «تغییرات جمعیتی شهر X»، مطالعه نموده است. با توجه به مراحل پژوهش جغرافیایی، کدام موارد را می‌توان به ترتیب در گام «اول» و «پنجم» قرار داد؟
- الف) عوامل مؤثر در افزایش جمعیت شهر X در دهه اخیر چیست؟
 ب) به نظر می‌رسد وجود خدمات آموزشی، عامل افزایش جمعیت شهر X است.
 ج) پژوهشگر، با تعدادی از ساکنان یکی از محله‌های قدیمی شهر X مصاحبه می‌کند.
 د) بین تقاضای نیروی کار در شهر X و جذب جمعیت آن، رابطه‌ای مستقیم وجود دارد.
- ۱) الف و ب ۲) الف و د ۳) ب و ج ۴) ج و د

- ۲۰۲- کدام عبارت، موقعیت مطلق «کشور ایران» را به درستی بیان می‌کند؟
- ۱) از کشورهای جنوب غربی آسیا و در منطقه خاورمیانه قرار دارد.
 ۲) در نیمکره شرقی و در نیمه جنوبی منطقه معتدله شمالی قرار دارد.
 ۳) به سبب دسترسی به دریای عمان با آب‌های اقیانوسی در ارتباط است.
 ۴) در نوار بیابانی نیمکره شمالی و در مجاورت مدار رأس‌السرطان قرار دارد.
- ۲۰۳- اگر مقایسه دو شهر براساس «وضعیت عرض جغرافیایی» موردنظر باشد، به ترتیب در کدام یک، زاویه تابش خورشید هنگام ظهر، نزدیک به عمود و در کدام یک، مایل است؟

۱) مشهد و اراک ۲) خرم‌آباد و ایلام ۳) اصفهان و قزوین ۴) زاهدان و شیراز

- ۲۰۴- کدام عبارت، با وضعیت کانون‌های آبگیر، در کشورمان، تطابق دارد؟
- ۱) تراکم کانون‌های دائمی، در غرب، بیشتر از کانون‌های اتفاقی است.
 ۲) کانون‌های دائمی، بیش از ۵۰۰ میلی‌متر و حداکثر ۸ ماه از سال، بارش دارند.
 ۳) کانون‌های فصلی، ذخیره برف خود را تا پایان ماه‌های گرم سال حفظ می‌کنند.
 ۴) کانون‌های اتفاقی، بیشتر در شمال شرق و شرق، با بارش‌های مداوم مشاهده می‌شوند.
- ۲۰۵- کدام گزینه، به ترتیب با شکل سکونتگاه‌های روستایی در «منطقه ساحلی استان گیلان» و «امتداد مسیر رود کارون در استان خوزستان» مطابقت دارد؟

۱) خطی - طولی ۲) پلکانی - خطی ۳) طولی - پراکنده ۴) پلکانی - میدانه‌ای

- ۲۰۶- کدام گزینه، تغییر وضعیت پوشش گیاهی از «جنگل‌های بارانی استوایی» به سمت «بیابان صحرا» را به درستی بیان می‌کند؟
- ۱) با افزایش دمای هوا، کم‌کم به مراتع مداری تبدیل می‌شوند.
 ۲) تابستان بارانی و زمستان خشک، ساوان متراکم را پدید می‌آورد.
 ۳) به تدریج با افزایش خشکی هوا، استپ‌های بیابانی به وجود می‌آیند.
 ۴) کاهش بارندگی و افزایش اختلاف دما، علفزارهای کوتاه قد را به وجود می‌آورد.

- ۲۰۷- در کدام عبارت «وضعیت پوسته زمین» تقریباً مطابق با «تصویر زیر» بیان شده است؟

الف) بالا آمدن مواد مذاب و شکل‌گیری آیسلند

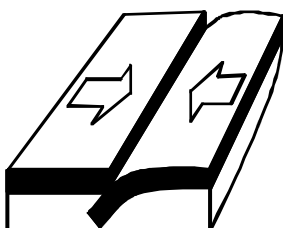
ب) برخورد پوسته کف اقیانوس آرام با پوسته اوراسیا

ج) گسترش پوسته اقیانوس اطلس و شکل‌گیری آتشفشان

د) بالا آمدن لایه‌های انباشته شده و پیدایش کوه‌های هیمالیا

۱) الف و ب ۲) الف و ج

۳) ج و د ۴) ب و د



۲۰۸- کدام مورد، مقایسه درستی را از «اشکال فرسایش کاوشی و تراکمی» در سواحل ارائه می‌کند؟

- (۱) طاق‌های دریایی همانند آب سنگ‌ها، به دلیل رسوب‌گذاری مواد، تشکیل می‌شوند.
- (۲) تشکیل غارها برخلاف طاق‌های دریایی، حاصل حفر مواد در سواحل صخره‌ای است.
- (۳) آب سنگ‌ها برخلاف ستون‌های سنگی دریایی، در اثر رسوب‌گذاری مواد پدید می‌آیند.
- (۴) تشکیل جزایر مرجانی همانند دماغه‌های ماسه‌ای، ناشی از حفر مواد در سواحل صخره‌ای است.

۲۰۹- همهٔ گزینه‌ها در مورد «شرکت‌های چند ملیتی» درست هستند، به جز:

- (۱) نقش مهمی در تجارت جهانی دارند و می‌توانند انحصار تولید یک کالا را در دست بگیرند.
- (۲) به تشویق شرکت‌های محلی برای سرمایه‌گذاری در سایر مناطق جهان می‌پردازند.
- (۳) طراحی و فناوری علمی اصلی تولید آنان، در کشورهای پیشرفته صنعتی قرار دارد.
- (۴) شعبات خود را به شکل شرکت‌های وابسته در کشورهای دیگر ایجاد می‌کنند.

۲۱۰- همهٔ موارد از ویژگی‌های «کانون سیاسی یک کشور» به‌شمار می‌آید، به جز:

- (۱) مرکز اقتدار سیاسی یک کشور است.
- (۲) به دلیل دوری از مرزها، قابلیت دفاعی مناسبی دارد.
- (۳) محل تصمیم‌گیری‌های سیاسی یک کشور با سایر کشورها است.
- (۴) فرمان‌های سیاسی از این کانون در سراسر کشور پخش می‌شود.

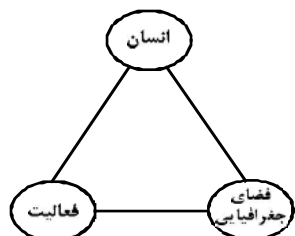
۲۱۱- در کدام گزینه به ترتیب، دلیل محدودیت کشاورزی در «روسیه» و مشکلات ایجاد خطوط ارتباطی در «تایلند»

به درستی بیان شده است؟

- (۱) وسعت - وضع ناهمواری
- (۲) وسعت - موقع جغرافیایی
- (۳) موقع جغرافیایی - شکل سرزمین
- (۴) وضع ناهمواری - شکل سرزمین

۲۱۲- کدام گزینه با تصویر روبه‌رو، مغایرت دارد؟

- (۱) سامان دادن به فضاهای جغرافیایی و توزیع متعادل جمعیت
- (۲) ساماندهی فعالیت‌های انسان در مکان، براساس توان محیطی
- (۳) شناخت توان‌های جغرافیایی و درک صحیح ظرفیت‌های محیطی
- (۴) آشنایی با ویژگی‌های طبیعی و انسانی و درک روابط میان آن‌ها



۲۱۳- به ترتیب کدام شیوهٔ حمل‌ونقل، برای دسترسی به «روستای محمدآباد» و جابه‌جایی بار و مسافر در «مسافت‌های دور»

بدون احداث مسیر، کاربرد بیشتری دارد؟

- (۱) ریلی - هوایی
- (۲) هوایی - آبی
- (۳) جاده‌ای - آبی
- (۴) جاده‌ای - هوایی

۲۱۴- کدام گزینه با «وقوع سیل» و «خسارت بار بودن آن» در ارتباط با «رودی که آینده آن به‌طور میانگین ۱۵۰۰

مترمکعب در ثانیه باشد»، درست است؟

- (۱) جریان آب در آبراهه ۱۷۵۰ مترمکعب بر ثانیه باشد و از بستر سرریز شود.
- (۲) جریان آبی که از مقطع رود عبور می‌کند، افزایش یابد و رسوبات آبرفتی را جابه‌جا کند.
- (۳) جریان آب در آبراهه ۱۵۰۰ مترمکعب بر ثانیه باشد و دشت سیلابی از آب پوشیده شود.
- (۴) جریان آب در آبراهه ۱۰۰۰ مترمکعب بر ثانیه باشد و به خشکی‌های پیرامون سرازیر شود.

۲۱۵- در دستگاه‌های حساس لرزه‌نگار، زمانی که لرزش‌های کوچک کاهش پیدا می‌کند، کدام یک از موارد زیر را می‌توان

پیش‌بینی نمود؟

- (الف) بیشتر شدن احتمال تجمع انرژی درون زمین
- (ب) تغییر نامحسوس موقعیت صفحات نزدیک‌شونده
- (ج) وقوع زمین‌لرزه‌هایی با مقیاس ریشتر کمتر
- (د) افزایش شدت تخریب در اثر تخلیه یکباره انرژی
- (۱) الف و د
- (۲) الف و ج
- (۳) ب و د
- (۴) ب و ج

۲۱۶- نوع هر یک از ویژگی‌های هویتی ذکر شده را به ترتیب، مشخص کنید:

«شهری، امین، مدیر»

- ۱) فردی، متغیر و اکتسابی - انتسابی، اجتماعی و ثابت - فردی، اکتسابی و ثابت
- ۲) انتسابی، متغیر و اجتماعی - اخلاقی، فردی و ثابت - شخصی، متغیر و فرهنگی
- ۳) اکتسابی، ثابت و فردی - ثابت، اجتماعی و انتسابی - اجتماعی، متغیر و اکتسابی
- ۴) انتسابی، اجتماعی و ثابت - فردی، اکتسابی و متغیر - متغیر، اکتسابی و اجتماعی

۲۱۷- کدام یک در ارتباط با «قدرت اجتماعی»، «قدرت مقبول» و «تبعیت» درست است؟

- ۱) بدون پذیرش و توافق دیگران پدید نمی‌آید - بدون استفاده از تهدید و با رضایت طرف مقابل به دست می‌آید - تبعیت هم با رضایت و هم با کراهت حاصل می‌شود.
- ۲) با رضایت و میل درونی افراد شکل می‌گیرد - مدار مقبولیت حق و باطل بودن آن است - تبعیت و مشروعیت بایستی با یکدیگر همراه باشند.
- ۳) به شکل آشکار و پنهان اعمال می‌شود - موجب شکل‌گیری اقتدار می‌شود - قدرت بدون مشروعیت با تبعیت همراه نیست.
- ۴) با پذیرش و توافق دیگران پدید نمی‌آید - قدرت نامشروع، فاقد مقبولیت است - تبعیت از قدرت، موجب مقبولیت آن می‌شود.

۲۱۸- کدام یک سیر تحولات هویتی جهان اجتماعی را به درستی نمایان می‌سازد؟

- ۱) عدم توانایی جامعه در حفظ عقاید و ارزش‌های اجتماعی ← تعارض فرهنگی ← تداوم شیوه زندگی ناسازگار با عقاید و ارزش‌های اجتماعی ← تزلزل فرهنگی ← بحران هویت
- ۲) تداوم شیوه زندگی ناسازگار با عقاید و ارزش‌های اجتماعی ← تعارض فرهنگی ← ناتوانی جهان اجتماعی در سامان دادن کنش‌های اجتماعی براساس فرهنگ خود ← بحران هویت ← تزلزل فرهنگی
- ۳) ناتوانی جهان اجتماعی در سامان دادن کنش‌های اجتماعی براساس فرهنگ خود ← تعارض فرهنگی ← فراتر رفتن تغییرات اجتماعی از محدوده تغییرات درون جهان اجتماعی ← بحران هویت ← تزلزل فرهنگی
- ۴) ناتوانی جهان اجتماعی در سامان دادن کنش‌های اجتماعی براساس فرهنگ خود ← تزلزل فرهنگی ← ناتوانی جامعه در حفظ و دفاع از عقاید و ارزش‌های اجتماعی ← بحران هویت ← فراتر رفتن تغییرات اجتماعی از محدوده تغییرات درون جهان اجتماعی

۲۱۹- عبارت درست در رابطه با روشنگری به معنای عام و نادرست در رابطه با روشنگری به معنای خاص کدام است؟

- ۱) عقل، وحی و تجربه روش‌هایی برای شناخت حقیقت هستند - روشی از معرفت و شناخت است که با دو مبنای سکولاریسم و اومانیزم همراه است.
- ۲) انبیای الهی از دیرباز برای روشنگری و برداشتن موانعی که راه را بر حقیقت بسته‌اند، آمده‌اند - کنار گذاشتن وحی و شهود در شناخت حقیقت، وجه مشترک عقل‌گرایی و حس‌گرایی است.
- ۳) ناظر به مبنای معرفت شناختی پذیرفته شده در فرهنگ غرب است - هنگامی که با شناخت حسی همراه باشد چون مرجعیت وحی را نمی‌پذیرد به دین بدون شریعت و مذهب ختم می‌شود.
- ۴) پدیده‌ای مدرن و مربوط به فرهنگ معاصر غرب نیست - ناظر به مبنای معرفت شناختی پذیرفته شده در فرهنگ غرب است و صورت‌های مختلفی از تجربه‌گرایی را در کمتر از صد سال پیدا کرده است.

۲۲۰- علت پیدایش هر یک از موارد زیر به ترتیب، چیست؟

- جهان‌های مختلف

- تحولات فرهنگی (علل بیرونی)

- آشکار شدن پیامدهای جهانی بحران‌های منطقه‌ای

- ۱) تغییر سبک و شیوه زندگی انسان‌ها - کاستی‌ها و بن‌بست‌های موجود در هویت فرهنگی - مرکز، پیرامون
- ۲) تنوع معرفت، اراده و اختیار انسان‌ها - مواجهات و ارتباطات بین فرهنگی - شکل‌گیری اقتصاد جهانی
- ۳) تنوع آموزش و تربیت انسان‌ها - ابداعات مثبت و منفی اعضای جهان اجتماعی - کاهش اهمیت مرزهای سیاسی
- ۴) تغییر نسل‌ها - اخذ عناصری از هنجارها و شیوه‌های زندگی فرهنگ‌های دیگر - کاهش اهمیت مرزهای جغرافیایی

۲۲۱- عبارت درست در فرایند تکوین نظام نوین جهانی، کدام است؟

- (۱) اعلام گسست دولت‌ها از دین ← نقش صنعت بر فرایند انباشت ثروت و موقعیت سرمایه‌داران ← استفاده غرب از مبلغان مذهبی و سازمان‌های فراماسونری ← ادغام جوامع غیرغربی در نظام جهانی استعمار
- (۲) شکل‌گیری انقلاب فرانسه ← انتقال ثروت به جوامع اروپایی ← اشغال کشورهای استعمارزده توسط استعمارگران ← درهم شکستن مقاومت فرهنگی کشورهای غیرغربی
- (۳) پیدایش قدرت‌های سکولار ← پیوند قدرت با تجارت، صنعت و سرمایه ← انتقال ثروت به جوامع اروپایی ← استعمار به‌عنوان عاملی برای ادغام جوامع غیرغربی در نظام جدید جهانی
- (۴) پدیدآیی دولت‌ملت‌ها ← زوال تدریجی قدرت کلیسا ← پیوند قدرت با تجارت، سرمایه و صنعت ← ادغام جوامع در نظام جهانی استعمار

۲۲۲- هریک از این موارد، به ترتیب، نتیجه کدام بحران است؟

- بسنده کردن به شناخت از راه عقل و تجربه
- وارد شدن آسیب به مجموعه نظام اجتماعی
- انتقاد به ریشه‌های معرفتی فرهنگ مدرن

- (۱) هویتی - معرفتی - علمی
(۲) معنوی - سیاسی - اقتصادی
(۳) معرفتی - اقتصادی - زیست‌محیطی
(۴) علمی - زیست‌محیطی - سیاسی

۲۲۳- ویژگی‌های زیر، به ترتیب به کدام جهان تعلق دارند؟

- سازگاری با نوعی خاص از هویت اخلاقی و روانی افراد
- ناتوانی در تداوم و بسط فرهنگ گذشته خود
- معنویت

- (۱) تکوینی - غرب‌زده - فاضله
(۲) طبیعی - اساطیری - توحیدی
(۳) اجتماعی - خودباخته - اساطیری
(۴) معنوی - از خود بیگانه - فوق طبیعی

۲۲۴- به ترتیب، هر یک از این وقایع با کدام دوران تاریخی ارتباط دارند؟

- شکل‌گیری حقوق طبیعی بشر
- تغییر عملکرد مردم از موضع مقاومت منفی به فعالیت رقابت‌آمیز
- خودداری از مقابله با قحطی ایرلند

- (۱) قرون وسطی - جنبش تنباکو - جنگ جهانی اول
(۲) قبل از رنسانس - مشروطه - جنگ جهانی دوم
(۳) رنسانس - انقلاب اسلامی - حاکمیت لیبرالیسم اقتصادی
(۴) انقلاب فرانسه - جنبش عدالتخانه - قبل از انقلاب صنعتی

۲۲۵- جدول را کامل کنید:

ویژگی	فعالیت اجتماعی سیاسی
ج	مقاومت منفی
اصلاح رفتار حاکمان	ب
الف	انقلاب اجتماعی

- (۱) اصلاح رفتار حاکمان - مقاومت منفی - تدوین رساله جهادیه
(۲) فعالیت رقابت‌آمیز - اصلاح ساختار حکومت - تغییر ساختار سیاسی
(۳) اصلاح ساختار حکومت - همکاری با حاکمیت در حدّ واجبات نظامیه - حکم میرزای شیرازی
(۴) تغییر ساختار نظام سیاسی - فعالیت رقابت‌آمیز - همکاری با حاکم نامشروع در حدّ واجبات نظامیه

۲۲۶- عبارتهای زیر را به ترتیب از جهت درست و غلط بودن مشخص نمایید:

- قلمرو واقعی و آرمانی جهان اجتماعی به روی یکدیگر گشوده‌اند و مرز آنها براساس نگرش مردم تغییر می‌کند.
- اولین شرط بقای هر جامعه، اقتصاد آن است.
- شناخت شهودی، از راه مشاهده حسی و استدلال عقلی به دست نمی‌آید.
- مارکسیسم، ناظر به اندیشه‌های اقتصادی مارکس است.

(۱) غ - د - غ - د (۲) غ - د - غ (۳) غ - غ - غ - د (۴) د - غ - غ - د

۲۲۷- به ترتیب، این موارد با چه موضوعی ارتباط دارند؟

- افول تجربه‌گرایی، نفی تجربه، نفی عقل و وحی
- فراهم کردن انگیزه شناخت متقابل
- رفتار متناسب با منافع آیندگان

- (۱) روشنگری پایان قرن بیستم - قبول تفاوت‌ها در فرهنگ جهانی - کنش اجتماعی
- (۲) روشنگری پایان قرن نوزدهم - تأکید بر شباهت‌ها در فرهنگ جهانی - پدیده اجتماعی
- (۳) رواج اندیشه‌های پست مدرنیستی - تأکید هم‌زمان بر شباهت‌ها و تفاوت‌ها - ارزش اجتماعی
- (۴) افول آرمان‌های پس از رنسانس - تناسب زندگی فردی با زندگی فرهنگی - کنترل اجتماعی

۲۲۸- عبارت درست در رابطه با «دانش علمی» و «دانش عمومی» کدام است؟

- (۱) دانش عمومی با تأمل و اندیشه در دانش علمی به دست می‌آید - کسی که دانش علمی دارد به درک عمیقی از شناخت عمومی جهان اجتماعی خود می‌رسد.
- (۲) کسی که دانش علمی دارد، آسیب‌ها و اشکالاتی را که به شناخت عمومی راه پیدا کرده باشند شناسایی می‌کند - دانش عمومی گسترده‌ترین بخش ذخیره دانشی ماست.
- (۳) جهان‌های اجتماعی مختلف براساس هویت فرهنگی خود، تعاریف یکسانی از دانش علمی دارند - افرادی که درباره مسایل اجتماعی شناخت عمومی دارند از شناختی دقیق برخوردارند.
- (۴) دارا بودن شناخت عمومی موجب می‌شود شخص قدرت پیدا کند که از حقایق موجود در شناخت علمی دفاع کند - با تولد و ورود به جهان اجتماعی، در دانش عمومی با دیگران سهیم می‌شویم.

۲۲۹- این موارد به ترتیب، عملکرد چه کسانی و چه جریاناتی بود؟

- سرکوب مقاومت‌های مردمی برای حفظ هویت اسلامی خود
- موفق شدن در مقابله با استعمار قدیم
- باز شدن راه استثمار برای صاحبان ثروت

- (۱) روشنفکران چپ - بیدارگران اسلامی - نظام سلطه
- (۲) منورالفکران غرب‌گرا - انقلاب‌های آزادی‌بخش - لیبرالیسم
- (۳) دولت‌مردان قاجار - کشورهای زیر نفوذ بلوک شرق - امپریالیسم
- (۴) نظام شاهنشاهی - انقلاب اسلامی ایران - بازارهای مشترک منطقه‌ای

۲۳۰- در ارتباط با یک پدیده اجتماعی (مانند طلاق)، به ترتیب هر یک از رویکردهای سه‌گانه جامعه‌شناسی، «پوزیتیویسم، تفهیمی و انتقادی» چگونه به مطالعه این پدیده می‌پردازند؟

- (۱) مطالعه طلاق به روش تجربی و یافتن راه‌حلی برای کنترل آن - فهم و تفسیر پدیده طلاق با توجه به فرهنگ جهانشمول - مطالعه پدیده طلاق به منظور داوری ارزشی و هنجاری در مورد آن بدون استفاده از روش تجربی
- (۲) پرداختن به علت رواج طلاق در جامعه و یافتن راه‌هایی برای کنترل آن - ورود به جمع کسانی که طلاق گرفته‌اند و ارزیابی این پدیده با ملاک‌های ارزشی خوب یا بد - توصیف و تبیین این پدیده در جامعه و تقبیح رواج آن
- (۳) مطالعه پدیده طلاق به منظور پیش‌بینی روند و چگونگی کنترل آن در جامعه - ورود به جمع کسانی که طلاق گرفته‌اند و تلاش در جهت فهم عقاید و رفتارهای آن‌ها - فهم این پدیده و داوری درباره ارزش‌ها و هنجارهای آن
- (۴) نشان دادن علت ایجاد آن و چگونگی افزایش طلاق در جامعه - مطالعه طلاق با روش تجربی و نقد وضعیت موجود جامعه - توصیف و فهم پدیده طلاق به عنوان یک کنش اجتماعی و ارائه راهکار برای کاهش آن

۲۳۱- نادیده گرفتن کنش در زندگی اجتماعی، چه پیامدهایی دارد؟

- ۱) سرکوب روحیه خلاق انسانها - اخلاق‌گریزی - معنزدایی
- ۲) تأکید بر اراده انسان - رعایت صرف نظم اجتماعی - معنزدایی
- ۳) نفی اراده - تأکید بیش از حد بر نظم اجتماعی - متفاوت بودن رفتار انسانها
- ۴) یکسان دانستن نظم اجتماعی و نظم طبیعی - ارزش‌زدایی - فقدان شاهکارهای هنری

۲۳۲- کدام عبارت، در مورد قوم‌نگاری درست نیست؟

- ۱) پژوهشی است که برای شناسایی بهتر قومی، کنش‌های آنها را تجربه می‌کند و براساس مشاهده مشارکتی است.
- ۲) نوعی پژوهش کیفی براساس مشاهده مشارکتی است که در آن محقق به دنبال پرده برداشتن از معناهای نهفته در کنش‌ها است.
- ۳) نوعی پژوهش کمی است که برای مطالعه تمامی ابعاد یک پدیده اجتماعی خاص و عمق پنهان و منحصر به فرد بودن آن به کار می‌رود.
- ۴) پژوهشگر برای مدتی با قومی که قصد تحقیق درباره آن‌ها را دارد زندگی کرده و خود را در شرایط فرهنگی و کنش‌های آن‌ها قرار می‌دهد.

۲۳۳- نوع نابرابری را در «ضریب هوشی»، «ثروت»، «جنسیت» و «دانش» مشخص کنید:

- ۱) رتبه‌های اجتماعی - اسمی اجتماعی - طبیعی رتبه‌ای - اجتماعی
- ۲) طبیعی رتبه‌ای - اجتماعی - طبیعی اسمی - اجتماعی رتبه‌ای
- ۳) رتبه‌ای طبیعی - اجتماعی اسمی - طبیعی - طبیعی رتبه‌ای
- ۴) اسمی طبیعی - اجتماعی رتبه‌ای - طبیعی - اجتماعی اسمی

۲۳۴- در دوران پسامدرن، مسئله هویت با چه تغییراتی مواجه شد؟

- ۱) بازگشت به هویت واقعی خویش - جایگزینی مدل تکثرگرا - عدم تأکید بر هویت‌های خرد و محلی
- ۲) نامطلوب دانستن هویت ملی - شکل‌گیری سیاست همانندسازی - هویت‌ها به‌عنوان موضوعی برای نزاع و درگیری
- ۳) جایگزینی مدل تکثرگرا به جای همانندسازی - شکل‌گیری سیاست هویت - هویت و دانش به‌عنوان کانون نزاع و کشمکش
- ۴) جایگزینی مباحث قشریندی به جای مسئله هویت - شکل‌گیری سیاست هویت - مطلوب دانستن هویت ملی و وحدت و ثبات

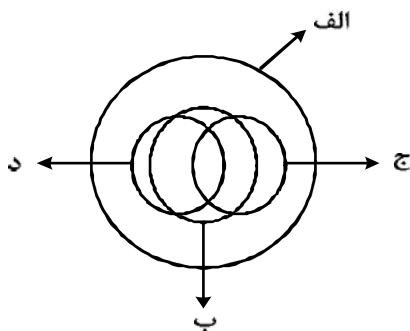
۲۳۵- کدام یک در ارتباط با روش و اندیشه‌های اجتماعی ابن‌خلدون درست است؟

- ۱) بنیان‌گذار علم عمران - عدم توجه به روش عقلی - تأثیرپذیری از قرآن - عدم رویکرد انتقادی
- ۲) روش پوزیتیویستی - عمران به‌عنوان عامل شکل‌گیری جوامع - تدوین کتاب‌العبر - جامعه‌شناسی محافظه‌کار
- ۳) توجه به رفتار و سبک زندگی کنشگران - استفاده از مفهوم عصیبت در نظریه خود - بنیان‌گذار علم عمران - رویکرد غیر تفهیمی
- ۴) استفاده از روش تجربی و تفهیمی - تألیف کتاب تجارب الامم - مطالعه تحولات اجتماعی و پیامدهای آن - استفاده از تجربه تاریخی جوامع

۲۳۶- از نظر منطقی، کدام یک راه رسیدن به دانش جدید است؟

- (۱) اندیشیدن (۲) تجربه کردن (۳) مطالعه کردن (۴) پرسش کردن

۲۳۷- شکل زیر، نسبت میان مصادیق کدام مفاهیم را به درستی نشان می‌دهد؟



- (۱) الف: فلز؛ ب: حیوه؛ ج: جامد؛ د: مایع
 (۲) الف: جسم؛ ب: میز؛ ج: چوبی؛ د: سبز
 (۳) الف: حیوان؛ ب: انسان؛ ج: آسیایی؛ د: اروپایی
 (۴) الف: اروپایی؛ ب: مسیحی؛ ج: شاعر؛ د: نویسنده

۲۳۸- با توجه به کلیات پنج‌گانه، در هر یک از عبارات‌های «اسب حیوانی است چهارپا، یالدار و باهوش» و «شیرینی، مزه‌ای است مطبوع» به ترتیب، چند مفهوم ذاتی و چند مفهوم عرضی به کار رفته است؟

- (۱) دو ذاتی و سه عرضی - یک ذاتی و دو عرضی
 (۲) دو ذاتی و دو عرضی - دو ذاتی و یک عرضی
 (۳) دو ذاتی و سه عرضی - دو ذاتی و یک عرضی
 (۴) سه ذاتی و دو عرضی - دو ذاتی و یک عرضی

۲۳۹- به ترتیب، محمول در قضیه «کسی به مسافرت نمی‌رود» و موضوع در «تو را دانش و دین رهاند درست» کدام است؟

- (۱) رونده به مسافرت - تو
 (۲) به مسافرت نمی‌رود - تو را
 (۳) مسافرت - دانش و دین
 (۴) رونده به مسافرت - دانش و دین

۲۴۰- هرگاه بدانیم «X مضربی از عدد ۴ است» یک قضیه صادق است، با کدام قضیه دیگر می‌توانیم یک منفصله مانعة الجمع بسازیم؟

- (۱) X عدد اول است.
 (۲) X عدد زوج است.
 (۳) X عدد اول نیست.
 (۴) X مضربی از عدد ۴ نیست.

۲۴۱- در کدام گزینه، رابطه قضیه دوم و سوم با قضیه اول، به ترتیب، عکس مستوی و تناقض است؟

- (۱) برخی از دیپلمه‌ها دانشگاه نمی‌روند - برخی از دانشگاه نرفته‌ها، دیپلمه نیستند - هر دیپلمه‌ای به دانشگاه می‌رود.
 (۲) همه دانشجویان رشته معدن پسر هستند - همه پسران، دانشجوی رشته معدن هستند - برخی از پسران، دانشجوی رشته معدن نیستند.
 (۳) هیچ یک از دانش‌آموزان، در جلسه حاضر نشدند - هیچ یک از حاضران، در جلسه دانش‌آموزان نبودند - برخی دانش‌آموزان، در جلسه حاضر شدند.
 (۴) همه شاگردان کلاس A باهوشند - برخی از باهوش‌ها، شاگردان کلاس A هستند - برخی از شاگردان کلاس A باهوش نیستند.

۲۴۲- کدام عبارت، بیانگر یک استقرای ناقص است؟

- (۱) قابلمه و دسته آن هر دو فلزی هستند؛ پس هیچ یک نمی‌سوزند.
 (۲) در اتاق پنج نفر بودند که از آن‌ها سؤال کردم. هیچ یک غذا نخورده بودند.
 (۳) در بررسی‌ها ثابت شده جامدات، مایعات و گازها وزن دارند. پس ماده وزن دارد.
 (۴) مریم دو فرزند دارد که هر دو، در ماه آبان زاده شده‌اند. بنابراین روحیاتشان مانند یکدیگر است.

۲۴۳- نتیجه قیاسی عبارت است از «خفاش پستاندار است». کدام یک از عبارات زیر، می‌تواند تشکیل‌دهنده قیاسی باشد

که این نتیجه از آن گرفته شده است؟

- (۱) اگر خفاش پرنده باشد، پستاندار نیست. خفاش پرنده نیست.
 (۲) اگر خفاش پستاندار باشد، پرنده نیست. خفاش پرنده نیست.
 (۳) خفاش حیوان است. بعضی حیوانات پستاندار هستند.
 (۴) خفاش بچه‌زا است. هر بچه‌زایی پستاندار است.

۲۴۴- کدام عبارت، بیانگر یک برهان آتی است؟

- (۱) چایی داغ است؛ بنابراین تازه ریخته شده است.
- (۲) خورشید می‌تابد؛ بنابراین روز گرمی خواهد بود.
- (۳) پدر شکلات را خورد؛ پس در یخچال دنبال آن نگرد.
- (۴) او در خوردن شیرینی افراط می‌کند؛ به‌زودی دچار اضافه وزن خواهد شد.

۲۴۵- کدام عبارت، برای به‌کار بردن در یک قیاس مغالطی مناسب است؟

- (۱) آن‌چه که تغییر کند، ناقص است.
- (۲) هر معلولی جز خدا، علتی دارد.
- (۳) شیران همه در برابر تو همچو موش‌اند.
- (۴) هر جسمی، طول، عرض و ارتفاع دارد.

۲۴۶- کدام عبارت، با نظریهٔ نسبی بودن ارزش‌های اخلاقی همخوانی ندارد؟

- (۱) عدالت و راستگویی ریشه در فرهنگ یک جامعه دارد.
- (۲) ارزش‌های اخلاقی، اعتبار خود را از قوانین جامعه می‌گیرند.
- (۳) رفتاری اخلاقی است که منفعت جامعه را در پی داشته باشد.
- (۴) انسان براساس عقل، قادر به تشخیص بایدها و نبایدهای اساسی اخلاق است.

۲۴۷- کدام عبارت درست است؟

- (۱) در ریاضیات هم مانند فلسفهٔ اولی، مسئلهٔ وحدت و کثرت مورد بررسی عقلانی قرار می‌گیرد.
- (۲) فلسفهٔ اولی می‌کوشد تا پدیده‌های گوناگون جهان را مورد بررسی عقلانی قرار دهد.
- (۳) مسئله تغییر و حرکت، به‌جز فلسفهٔ اولی در علم تجربی هم مورد توجه است.
- (۴) علوم تجربی توانایی بررسی مصادیق رابطهٔ علت و معلول را ندارد.

۲۴۸- سقراط در زمان خودش به دانایی مشهور بود. علت این موضوع به نظر او چه بود؟

- (۱) این‌که او نادانی سوفسطائیان را آشکار می‌کرد.
- (۲) پیام سروش دلفی مبنی بر این‌که او داناترین مرد شهر است.
- (۳) گفت‌وگوهای او با مردم، برای این‌که فرمان خداوند را به‌جای آورده باشد.
- (۴) تصور مردم مبنی بر این‌که او پاسخ‌سؤالاتی را که از سوفسطائیان می‌کند، می‌داند.

۲۴۹- سقراط و تئنتوس در مورد درستی کدام قضیه توافق دارند؟

- (۱) هر انسانی بهترین داور احساس‌هایی است که خود به‌دست می‌آورد.
- (۲) حقیقت هر چیز برای هر کس همان است که به ادراک او در می‌آید.
- (۳) بشر به هیچ معیار ثابتی در شناخت و عمل نمی‌تواند دست یابد.
- (۴) شناسایی معتبر و ادراک حسی دو چیز مختلف هستند.

۲۵۰- با توجه به نظریهٔ اخلاقی ارسطو، کدام عبارت درست است؟

- (۱) شجاعت، مساوی قوت قلب، نهراسیدن و دل به دریا زدن است.
- (۲) یک خیر نهایی وجود دارد که همهٔ خیرهای دیگر به آن باز می‌گردند.
- (۳) فضیلت اخلاقی امری است که از احساسات ملایم و معتدل ناشی می‌شود.
- (۴) برترین ارزش برای انسان آن است که خیر جامعه را بر خیر خود مقدم بداند.

۲۵۱- کدام عبارت درست است؟

- (۱) برای توضیح و تفسیر معارف دینی، می‌توان از مفاهیم فلسفی کمک گرفت.
- (۲) در معارف دینی اسلام، از ابتدا، یک نظام مابعدالطبیعی به ثمر نشسته بود.
- (۳) دعوت قرآن به تفکر در آیات الهی، برای نشان دادن عجز انسان از فهم است.
- (۴) برخی از معارف دینی به ذات خود فلسفی هستند و به زبان مابعدالطبیعه بیان شده‌اند.

۲۵۲- کدام عبارت به این سؤال که «چرا شکاک واقعی وجود ندارد؟» پاسخ نمی‌دهد؟

- (۱) شک در واقعیت، مستلزم اثبات آن است.
- (۲) اصل واقعیت برای هر انسانی بدیهی است.
- (۳) اصل واقعیت، مبدأ تحقیقات فلسفی است.
- (۴) همه شکاکان در زندگی خود با واقعیت سروکار دارند.

۲۵۳- درباره‌ی درستی کدام عبارت، متکلمان و حکمای اسلامی اتفاق نظر دارند؟

- (۱) فقط خداوند قدیم است و ماسوا همگی حادث هستند.
 - (۲) فقط خداوند بی‌نیاز از علت است و ماسوا نیازمند علت هستند.
 - (۳) اگر چیزی قدیم باشد، بی‌نیاز از علت و در حقیقت، واجب‌الوجود است.
 - (۴) معلول با صرف نظر از گذشته و حال و آینده‌اش، ذاتاً نیازمند علت است.
- ۲۵۴- کدام کتاب، نوعی شرح فلسفی به‌شمار می‌رود و برترین سعادت از نظر فارابی کدام است؟

- (۱) اغراض مابعدالطبیعه - ریاست مدینه فاضله
- (۲) اغراض مابعدالطبیعه - اتصال به عقل فعال
- (۳) رساله جمع بین رأی دو حکیم - ریاست مدینه فاضله
- (۴) رساله جمع بین رأی دو حکیم - اتصال به ملک وحی

۲۵۵- بیت زیر به کدام نکته به‌طور مستقیم اشاره دارد؟

- «ای که از دفتر عقل آیت عشق آموزی
ترسم این نکته به تحقیق نتانی دانست»
- (۱) احساس بی‌نیازی عارف از براهین عقلی
 - (۲) آیت بودن عقل و عشق نزد عارف
 - (۳) مقدمه بودن عقل برای نیل به عشق، نزد عارف
 - (۴) تلازم عقل و استدلال با عشق و مجذوبیت

۲۵۶- کدام عبارت، با نظرات سهروردی سازگار است؟

- (۱) با استفاده از قاعده امکان اشرف، می‌توان از وجود ممکن اشرف، ممکن غیر اشرف را نتیجه گرفت.
- (۲) تفاوت‌های بی‌شمار موجودات با یکدیگر، به کثرت ماهیات و ویژگی‌های متنوع آن‌ها باز می‌گردد.
- (۳) منظور سهروردی از مغرب کامل، همان عالم ماده است که در آن نور و ظلمت به یکدیگر آمیخته شده‌اند.
- (۴) در نظام هستی، موجوداتی اشرف از انوار اسفهبندی وجود دارند که همه تغییر و تحولات طبیعی را تدبیر می‌کنند.

۲۵۷- کدام عبارت درست است؟

- (۱) در سفر «فی الخلق بالحق» سالک به اذن پروردگار، عوالم گوناگون را پشت سر گذاشته و به ذات حق می‌رسد.
- (۲) ملاصدرا در کتاب اسفار، مباحث صفات الهی را در مرحله «سیر من الحق الی الخلق» مورد توجه قرار داده است.
- (۳) مباحث کلی وجود که زمینه‌ساز بحث توحید است، در اسفار، با مرحله «سفر من الخلق الی الحق» مطابقت دارد.
- (۴) ملاصدرا برای تأکید بر شیوه ابتکاریش در فلسفه، در کتاب اسفار، سفرهای چهارگانه عرفانی را مورد بررسی قرار داده است.

۲۵۸- اگر هم «وجود» و هم «ماهیت» اعتباری باشند، کدام نتیجه به‌دست می‌آید؟

- (۱) زیادت وجود بر ماهیت، در ذهن
- (۲) تمایز ذاتی موجودات از یکدیگر
- (۳) بسته شدن راه شناخت واقعیات
- (۴) اشتراک موجودات در اصل وجود و اختلاف ماهیات آن‌ها

۲۵۹- به ترتیب، کدام مفاهیم جزء مفاهیم اساسی فلسفه و کدام یک، از قضایای بدیهی است؟

- (۱) جوهر و عرض؛ قوه و فعل - علت و معلول
- (۲) وجود و عدم؛ علیت - امتناع تناقض
- (۳) وجوب و امکان؛ امتناع تناقض - اصل هویت
- (۴) قوه و فعل؛ وجوب و امکان - اصل واقعیت

۲۶۰- مهم‌ترین پیام سنت فلسفه اسلامی برای جهان امروز، کدام است؟

- (۱) امکان گفت‌وگو میان اندیشه‌های گوناگون هرگز از بین نمی‌رود.
- (۲) فیلسوف، همراه با آموختن، مسیر نوعی تکامل درونی را نیز طی می‌کند.
- (۳) حقیقت به هیچ قوم و قبیله خاصی تعلق ندارد و محصور زمان و مکان نیست.
- (۴) جدا شدن شاخه‌های مختلف علوم از هم، آرامش انسان را دچار آسیب جدی کرده است.

- ۲۶۱- محققى به دنبال بررسی «تأثیر نوع ورزش بر میزان مشارکت جمعی دانش آموزان» است. این محقق قصد دارد مشارکت جمعی را به صورت دقیق اندازه گیری کند. موفقیت وی به چه چیزی بستگی دارد؟
- (۱) شروع با طرح مسئله
(۲) تعریف عملیاتی متغیر
(۳) استفاده از روش علمی
(۴) نظام دار کردن روش مورد استفاده
- ۲۶۲- کدام عبارت صحیح است؟
- (۱) مصاحبه ساختاریافته بر پرسشنامه ترجیح دارد.
(۲) در همه پرسى‌ها معمولاً از مصاحبه بدون ساختار استفاده می‌کند.
(۳) مصاحبه ساختاریافته روش بسیار وقت گیر و نیازمند آموزش ویژه است.
(۴) وقتی نتوانیم موضوعی را به صورت مستقیم از فردی بی‌رسیم از مصاحبه ساختاریافته استفاده می‌شود.
- ۲۶۳- اگر پیامدهای رفتار را مستقل از خود رفتار بدانیم در آن صورت کدام حالت تجربه می‌شود؟
- (۱) ناهماهنگی شناختی
(۲) ادراک کنترل غلط
(۳) درماندگی آموخته شده
(۴) اسناد به عوامل پایدار بیرونی
- ۲۶۴- کدام مورد، از محدودیت‌های روش مشاهده محسوب می‌شود؟
- (۱) عدم کنترل آزمایشگر روی رفتار
(۲) اندازه‌گیری رفتار در شرایط مصنوعی
(۳) عدم آگاهی شرکت کنندگان در مشاهده
(۴) به دست آوردن اطلاعات کمتر در مقایسه با شرایط آزمایشی
- ۲۶۵- کدام موقعیت، تحت تأثیر انگیزه درونی است؟
- (۱) علاقه زیاد به نظم و انضباط
(۲) رانندگی درست جهت جریمه نشدن
(۳) مطالعه دقیق جهت دستیابی به بهترین نمره
(۴) تأثیر تشویق دیگران بر دقت یک بازیکن فوتبال
- ۲۶۶- حل مسئله، بیانگر کدام جنبه از رشد انسان است؟
- (۱) اجتماعی
(۲) اخلاقی
(۳) هیجانی
(۴) شناختی
- ۲۶۷- روان‌شناسی بر کدام مرحله از رشد انسان بیشتر تأکید می‌کند؟
- (۱) نوجوانی و جوانی
(۲) نوزادی و کودکی
(۳) کودکی و نوجوانی
(۴) تمامی مراحل رشد
- ۲۶۸- پدیده «آماده‌سازی» نشانگر کدام مورد است؟
- (۱) خوگیری مانع آگاهی کامل می‌شود.
(۲) به همه آنچه که توجه داریم، آگاهی کامل نداریم.
(۳) برای ایجاد تمرکز، ابتدا باید توجه شکل بگیرد.
(۴) نوع انتظار افراد بر توجه آن‌ها در آینده تأثیر می‌گذارد.
- ۲۶۹- در روان‌شناسی، حداقل انرژی لازم برای تحریک اندام حسی را چه می‌نامند؟
- (۱) ادراک
(۲) احساس
(۳) شدت محرک
(۴) آستانه مطلق
- ۲۷۰- اعتماد افراطی به یافته‌ها، در کدام یک از منابع کسب شناخت دیده می‌شود؟
- (۱) روش علمی
(۲) صاحب‌نظران
(۳) شیوه خردگرایانه
(۴) روش شهودی
- ۲۷۱- کدام عبارت، در روان‌شناسی نشانگر مفهوم «رسش» است؟
- (۱) پردازش مفهومی و ادراکی
(۲) توانایی‌های مرتبط به توجه، حافظه و زبان
(۳) آمادگی زیستی که خود دارای برنامه رشد طبیعی است.
(۴) رشد هیجانی که مستلزم آگاهی در هیجانات خود و اطرافیان است.

۲۷۲- سه مرحله اصلی حافظه، کدام است؟

- (۱) نگهداری - اندوزش - بازیابی
(۲) رمزگردانی - یادگیری - بازیابی
(۳) کدگذاری - یادگیری - اندوزش
(۴) رمزگردانی - نگهداری - بازیابی

۲۷۳- کدام مورد، نشانگر فراموشی است؟

- (۱) اطلاعات غیرواقعی
(۲) شاخ و برگ دادن به وقایع
(۳) ناتوانی در بازیابی اطلاعات گذشته
(۴) یادآوری غیرواقعی رویدادها

۲۷۴- کدام یک از گزینه‌های زیر از موانع تمرکز محسوب می‌شود؟

- (۱) یکنواختی و ثبات نسبی
(۲) تغییرات درونی محرک
(۳) درگیری و انگیزتگی ذهنی
(۴) ایجاد هدف و اهمیت‌دهی به آن

۲۷۵- سعید با اینکه تمایل داشت با قرض دادن کتاب به همکلاسی‌اش خدمتی بکند، به دلیل نگرانی از آسیب‌رسیدن احتمالی به کتاب، صبح روز بعد فراموش می‌کند کتاب را با خود به مدرسه بیاورد، در اینجا عامل فراموشی سعید، کدام است؟

- (۱) رمزگردانی نادرست (۲) تداخل اطلاعات (۳) گذشت زمان (۴) عاطفی

۲۷۶- کدام عبارت، در خصوص «تفکر» درست‌تر است؟

- (۱) با توجه به علوم پیشرفته امروزی، بخشی از تفکر ناخودآگاه است.
(۲) توجه بدون آگاهی باعث ایجاد تفکر بدون آگاهی می‌شود.
(۳) هدف نهایی هر نوع تفکری دستیابی به حل مسئله است.
(۴) کاملاً آگاهانه است و شامل تفسیر تا تصمیم است.

۲۷۷- در موضوع ردیابی علامت که یکی از کارکردهای توجه است، اگر علامت غایب باشد و ما علامت را ردیابی کرده و گزارش دهیم، با چه موقعیتی سروکار داریم؟

- (۱) اصابت (۲) هشدار کاذب
(۳) رد درست (۴) از دست دادن محرک هدف

۲۷۸- کسی که سر کار نمی‌رود و به جوایز بانک‌ها فکر می‌کند، از کدام روش مقابله استفاده می‌کند؟

- (۱) سازگارانه، منفعل بودن
(۲) ناسازگارانه، در انتظار معجزه ماندن
(۳) ناسازگارانه، منفعل بودن
(۴) سازگارانه، در انتظار معجزه ماندن

۲۷۹- کدام عبارت، با توجه به نقش حافظه کاری، درست است؟

- (۱) نواقص حافظه بلندمدت را رفع می‌کند.
(۲) به سایر اجزای شناخت خدمت‌رسانی می‌کند.
(۳) دقیقاً همان کارکرد حافظه کوتاه‌مدت را به‌عهده دارد.
(۴) جایگزین سه حافظه حسی، کوتاه‌مدت و بلندمدت است.

۲۸۰- پیامد ناتوانی در تصمیم‌گیری، کدام است؟

- (۱) تعارض (۲) فرار از ضرر (۳) سوگیری تأیید (۴) کوچک شمردن خود