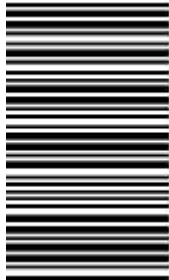


کد کنترل

341

A



341A

### ویژه نظام آموزشی ۳-۳-۶

دفترچه شماره ۲  
صبح پنجشنبه  
۱۳۹۸/۴/۱۳



جمهوری اسلامی ایران  
وزارت علوم، تحقیقات و فناوری  
سازمان سنجش آموزش کشور

«اگر دانشگاه اصلاح شود مملکت اصلاح می‌شود.»  
امام خمینی (ره)

## آزمون سراسری ورودی دانشگاه‌های کشور - ۱۳۹۸

### آزمون اختصاصی گروه آزمایشی علوم انسانی (ویژه علوم و معارف اسلامی)

مدت پاسخ‌گویی: ۱۶۵ دقیقه

تعداد سؤال: ۱۸۰

عنوان مواد امتحانی آزمون اختصاصی گروه آزمایشی علوم انسانی، تعداد، شماره سؤالات و مدت پاسخ‌گویی

ردیف	مواد امتحانی	تعداد سؤال	از شماره	تا شماره	مدت پاسخ‌گویی
۱	ریاضی	۲۰	۱۰۱	۱۲۰	۲۵ دقیقه
۲	اقتصاد	۱۵	۱۲۱	۱۳۵	۱۰ دقیقه
۳	زبان و ادبیات فارسی	۳۰	۱۳۶	۱۶۵	۳۰ دقیقه
۴	زبان عربی	۲۰	۱۶۶	۱۸۵	۲۰ دقیقه
۵	تاریخ	۱۵	۱۸۶	۲۰۰	۲۵ دقیقه
۶	جغرافیا	۱۵	۲۰۱	۲۱۵	
۷	علوم اجتماعی	۲۰	۲۱۶	۲۳۵	۱۵ دقیقه
۸	فلسفه و منطق	۲۵	۲۳۶	۲۶۰	۲۵ دقیقه
۹	روان‌شناسی	۲۰	۲۶۱	۲۸۰	۱۵ دقیقه

حق چاپ، تکثیر و انتشار سؤالات به هر روش (الکترونیکی و ...) پس از برگزاری آزمون، برای تمامی اشخاص حقیقی و حقوقی تنها با مجوز این سازمان مجاز می‌باشد و با متخلفین برابر مقررات رفتار می‌شود.

سال ۱۳۹۸

\* داوطلب گرامی، عدم درج مشخصات و امضاء در مندرجات جدول ذیل، به منزله عدم حضور شما در جلسه آزمون است.

اینجانب..... با شماره داوطلبی..... با آگاهی کامل، یکسان بودن شماره صندلی خود را با شماره داوطلبی مندرج در بالای کارت ورود به جلسه، بالای پاسخنامه و دفترچه سؤالات، نوع و کدکنترل درج شده بر روی دفترچه سؤالات و پائین پاسخنامه ام را تأیید می‌نمایم.

امضاء:

۱۰۱- حاصل عبارت با معنی  $\frac{2x^2-x}{4x^2-1} + \frac{x-1}{2x+1} - \frac{2x+1}{2x-1}$ ، به صورت  $\frac{P(x)}{4x^2-1}$  است. کدام است؟

(۱)  $-8x$  (۲)  $-4x$  (۳)  $-4x+1$  (۴)  $2x-3$

۱۰۲- به ازای کدام مقدار  $a$ ، معادله  $1 - \frac{a+2}{x-1} = \frac{x-2}{ax-5}$ ، دارای جواب  $x=3$  است؟

(۱)  $-\frac{1}{3}$  (۲)  $-\frac{1}{3}$  (۳)  $-\frac{2}{3}$  (۴)  $\frac{2}{3}$ ، ۱

۱۰۳- اگر رابطه  $\{(3, a+2b), (5, 4), (7, 2), (3, 7), (5, 2a-b)\}$ ، یک تابع باشد،  $a^2 - b^2$  کدام است؟

(۱) ۳ (۲) ۴ (۳) ۵ (۴) ۶

۱۰۴- می‌خواهیم با یک قطعه سیم به طول ۵۶ متر، زمینی به شکل مستطیل، که یک طرف آن دیوار است محصور شود. بیشترین مساحت زمین محصور شده، کدام است؟

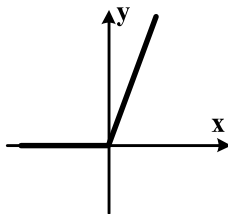


(۱) ۳۶۴  
(۲) ۳۷۸  
(۳) ۳۹۲  
(۴) ۴۰۶

۱۰۵- نمرات ادبیات دانش آموزی در ۱۰ آزمون به صورت زیر است. با حذف دو نمره کمترین و بیشترین آن‌ها، مقدار انحراف معیار، تقریباً کدام است؟

۱۱، ۲۰، ۱۵، ۱۶، ۱۵، ۱۴، ۹، ۱۲، ۱۴

(۱) ۰/۹ (۲) ۱/۲ (۳) ۱/۵ (۴) ۱/۶



۱۰۶- شکل روبه‌رو، نمودار کدام تابع است؟

(۱)  $y = x - |x|$   
(۲)  $y = x + |x|$   
(۳)  $y = |x - 1| - 1$   
(۴)  $y = 1 - |x - 1|$

محل انجام محاسبات

- ۱۰۷- در تابع  $f(x) = [x + \frac{3}{4}] - [-x]$  مقدار  $f(\frac{9}{4}) + f(-\frac{1}{4})$  کدام است؟  
 (۱) ۴ (۲) ۵ (۳) ۶ (۴) ۷
- ۱۰۸- اگر  $f = \{(2,5), (3,4), (4,6), (1,7)\}$  و  $g = \{(1,3), (2,6), (5,2), (4,9)\}$  باشند. برد تابع  $g-f$  کدام است؟  
 (۱)  $\{-4, 1, 3\}$  (۲)  $\{-4, 2, 3\}$   
 (۳)  $\{-4, 1, 2, 3\}$  (۴)  $\{1, 2, 3, 4\}$
- ۱۰۹- با ارقام ۰، ۱، ۲، ۳، ۴، ۵، چند عدد چهار رقمی بخش پذیر بر ۵، بدون تکرار رقم‌ها، می‌توان نوشت؟  
 (۱) ۷۲ (۲) ۹۶ (۳) ۱۰۸ (۴) ۱۲۰
- ۱۱۰- یک سکه و یک تاس با هم پرتاب می‌شود. با کدام احتمال سکه «رو» و عدد تاس مضرب ۳ ظاهر می‌شود؟  
 (۱)  $\frac{1}{12}$  (۲)  $\frac{1}{6}$  (۳)  $\frac{1}{4}$  (۴)  $\frac{1}{3}$
- ۱۱۱- در دنباله اعداد  $1, 2, 4, 7, 11, 16, \dots$  جمله دهم، کدام است؟  
 (۱) ۳۷ (۲) ۴۲ (۳) ۴۵ (۴) ۴۶
- ۱۱۲- مجموع ۳۰ عدد طبیعی فرد متوالی، با کوچک‌ترین عدد ۵۱، کدام است؟  
 (۱) ۱۸۰۰ (۲) ۲۱۰۰ (۳) ۲۲۵۰ (۴) ۲۴۰۰
- ۱۱۳- بین دو عدد ۴ و ۹۷۲، چهار عدد صحیح طوری قرار می‌دهیم که جملات دنباله هندسی از ۴ شروع و به ۹۷۲ ختم شوند. مجموع این ۶ عدد، کدام است؟  
 (۱) ۱۴۵۶ (۲) ۱۴۶۸ (۳) ۱۵۴۶ (۴) ۱۶۵۴
- ۱۱۴- حاصل  $8^{\frac{1}{3}} \times 4^{\frac{1}{12}} \times 2^{\frac{1}{76}}$ ، کدام است؟  
 (۱)  $\frac{1}{4}$  (۲)  $\frac{1}{2}$  (۳) ۱ (۴) ۲

۱۱۵- در مورد گردآوری داده‌ها، کدام بیان درست است؟

- (۱) علم آمار نحوه گردآوری، سازمان‌دهی، تحلیل و تفسیر اطلاعات است.
- (۲) یک روش آماری مناسب می‌تواند دقیق‌تر از داده‌ها و حقایق اصلی باشد.
- (۳) دادگان‌ها همیشه اطلاعات ثبتي را در اختیار آمارگر قرار می‌دهند.
- (۴) عدد آماره همواره کوچک‌تر از عدد پارامتر است.

۱۱۶- اگر گزاره  $p$  درست و  $q$  گزاره نادرست و  $r$  گزاره دلخواه باشد. ارزش گزاره  $(p \wedge q) \Rightarrow (r \Leftrightarrow p)$ ، برابر ارزش کدام است؟

- (۱)  $r$  (۲) همیشه درست
- (۳)  $\sim r$  (۴) همیشه نادرست

۱۱۷- اگر  $f = \{(3, n^2 - 2n), (m, 8), (2n - 5, t), (4, 3m + 2)\}$  یک تابع ثابت سه عضوی باشد.  $m + n + t$ ، کدام است؟

- (۱) ۱۰ (۲) ۱۱ (۳) ۱۲ (۴) ۱۴

۱۱۸- در یک منطقه ۱۵۰۰ نفر، از افراد ۱۶ ساله و بیشتر شاغل‌اند. در این منطقه ۱۴۳ نفر، ۱۶ ساله و بیشتر جویای کار هستند، حداقل چند شغل ایجاد شود تا نرخ بیکاری ۶ درصد باشد؟

- (۱) ۴۰ (۲) ۴۵ (۳) ۵۰ (۴) ۶۰

۱۱۹- در نمودار سری زمانی، خطا برای هر نقطه، برابر کدام است؟

- (۱) قدرمطلق تفاضل مقدار واقعی از درون‌یابی آن
- (۲) نصف درون‌یابی خطی است.
- (۳) قدرمطلق تفاضل مقدار واقعی از برون‌یابی آن
- (۴) نصف برون‌یابی خطی است.

۱۲۰- در ظرفی ۴ مهره سفید و ۳ مهره سیاه است. به تصادف ۲ مهره از ظرف خارج می‌کنیم. با کدام احتمال مهره‌های خارج شده، از یک رنگ هستند؟

- (۱)  $\frac{5}{14}$  (۲)  $\frac{3}{7}$  (۳)  $\frac{4}{7}$  (۴)  $\frac{9}{14}$

۱۲۱- کدام گزینه، در رابطه با مفهوم، معنا و تعریف اصطلاحات اقتصادی نادرست است؟

- (الف) تحریم مالی عبارتست از مانع تراشی در مقابل صادرات و واردات کالا، خدمات و عوامل تولید، نظیر: سرمایه  
(ب) زنجیره خلق ارزش، به تمامی مراحل ایجاد ارزش افزوده اطلاق می‌شود.  
(ج) سازمان کنفرانس اسلامی هر چند نهادی اقتصادی نیست، نهادهای فرعی اقتصادی، مثل مرکز اسلامی توسعه تجارت بانک توسعه اسلامی و اتاق صنعت و بازرگانی اسلامی دارد.  
(د) کالاها و خدماتی را که تولید آن‌ها بدون توجه به میزان، سود، هزینه و بازار انجام می‌شود، محصولات راهبردی می‌نامند.  
(ه) کشورهای اروپایی با تشکیل اتحادیه اقتصادی و حتی انتخاب پول واحد، بازرگانی کل اروپا را تقریباً به صورت بازرگانی داخلی در آورده‌اند.

(۱) الف (۲) د (۳) الف و ب (۴) ب و ج

۱۲۲- با توجه به اطلاعات ارائه شده در جدول زیر، نتیجه عملکرد سالیانه یک بنگاه اقتصادی با ۱۲ نفر کارمند و تولید سالیانه ۴۰۰ دستگاه هر کدام به ارزش = ۹۰۰,۰۰۰ ریال، کدام است؟

۱	اجاره بهای ماهیانه کارگاه تولیدی	۱۰,۰۰۰,۰۰۰ ریال
۲	حقوق متوسط ماهیانه هر فرد کارمند اداری و تولیدی، معادل	۷۰۰,۰۰۰ ریال
۳	خرید مواد اولیه مورد نیاز سالیانه به ارزش	۱۷۸,۰۰۰,۰۰۰ ریال
۴	هزینه استهلاک سالیانه ماشین‌های تولیدی معادل	۲۵٪ حقوق سالیانه کارمندان

(۲) ۴۳,۲۰۰,۰۰۰ ریال: سود

(۴) ۶۴,۰۰۰,۰۰۰ ریال: زیان

(۱) ۴۲,۲۰۰,۰۰۰ ریال: زیان

(۳) ۶۳,۰۰۰,۰۰۰ ریال: سود

محل انجام محاسبات

۱۲۳- کدام گزینه، در بردارنده پاسخ درست و کامل پرسش‌های زیر است؟

- الف) کدام سطح از سطوح چهارگانه آمارهای اقتصادی، خرد محسوب می‌شود؟  
 ب) به کدام دلیل، در حسابداری ملی، ارزش کالاهای واسطه‌ای به صورت مستقل محاسبه نمی‌شود؟  
 ج) همه فعالیت‌های تولیدی در محاسبه تولید کل جامعه مورد سنجش قرار می‌گیرد، به جز:  
 (۱) الف) روستایی، شهری و منطقه‌ای ب) ارزش آن‌ها در واقع همراه با کالاهای نهایی مورد سنجش و محاسبه قرار می‌گیرد. ج) فعالیت تولیدی زنان در مزارع و کشتزارها  
 (۲) الف) شهری، منطقه‌ای و کلان ب) جزیی از کالاهای مصرفی هستند و ارزش آن‌ها در جریان تولید محاسبه می‌شود. ج) فعالیت تولیدی زنان در خانه و تربیت فرزندان  
 (۳) الف) خانوار یا بنگاه‌های تولیدی و خدماتی ب) جزیی از کالاهای سرمایه‌ای هستند و ارزش آن‌ها در فرایند تولید منظور می‌شود. ج) کاشت میوه و سبزیجات گلخانه‌ای  
 (۴) الف) خانوار یا شرکت‌ها و مؤسسات تولیدی ب) ارزش آن‌ها در درون کالاهای نهایی است و به صورت بخشی از کالاهای نهایی محسوب می‌شود. ج) کاشت سبزیجات در منزل برای مصرف خانگی
- ۱۲۴- با توجه به مندرجات جدول زیر، چنانچه ارزش مجموع اقلام: ماشین‌آلات، مواد غذایی و پوشاک در یک جامعه فرضی، ۱۵۰ میلیارد ریال باشد، در این صورت:

الف) تولید خالص ملی

ب) تولید خالص داخلی سرانه

ج) تولید ناخالص داخلی در این جامعه، کدام است؟

A	جمعیت کل کشور	۳۵ میلیون نفر
B	ارزش تولید خارجیان مقیم کشور	۴۴ میلیارد ریال
C	هزینه استهلاک	$\frac{2}{3}$ ارزش تولید مردم که در خارج اقامت دارند
D	ارزش خدمات ارائه شده	$\frac{1}{4}$ ارزش تولید خارجیان مقیم کشور
E	ارزش تولید مردم کشور که در خارج اقامت دارند	۴۵ میلیارد ریال

(۲) الف) ۱۷۵ ب) ۴ ج) ۲۰۶

(۴) الف) ۱۷۶ ب) ۵ ج) ۲۰۶

(۱) الف) ۱۷۵ ب) ۴ ج) ۲۰۵

(۳) الف) ۱۷۶ ب) ۵ ج) ۲۰۵

محل انجام محاسبات

۱۲۵- هر یک از موارد زیر به ترتیب، جزء کدام یک از انواع تولید است؟

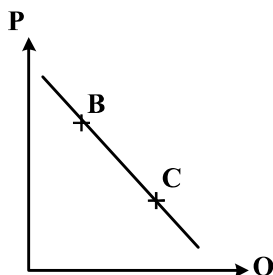
- الف) تولید لوازم التحریر  
 ب) صید ماهی در دریاها و رودخانه‌ها  
 ج) فعالیت‌های فرهنگی و هنری  
 د) تولید و تکثیر آبزیان در حوضچه‌های مخصوص
- ۱) الف) حیات ب) صنعت ج) محصولات نرم د) احیاء  
 ۲) الف) صنعت ب) حیات ج) محصولات نرم د) احیاء  
 ۳) الف) احیاء ب) حیات ج) صنعت د) خدمات  
 ۴) الف) احیاء ب) حیات ج) خدمات د) صنعت

۱۲۶- مندرجات جدول زیر مربوط به اطلاعات استخراجی از حساب‌های ملی کشوری فرضی است. با توجه به داده‌های مذکور، سهم تولید خارجیان مقیم کشور، کدام است؟

۱	تولید ناخالص ملی	۲۵۵ هزار میلیارد ریال
۲	سهم تولید مردم کشور که در خارج اقامت دارند	۱۵ هزار میلیارد ریال
۳	تولید ناخالص داخلی	۲۵۰ هزار میلیارد ریال

۱۰ (۱)                      ۱۱ (۲)                      ۱۲ (۳)                      ۱۴ (۴)

۱۲۷- با فرض اینکه نقاط B و C بر روی منحنی «.....» قرار داشته باشد، وضع نقطه B در مقایسه با نقطه C چگونه است؟



- ۱) تقاضا - قیمت و مقدار کمتر  
 ۲) عرضه - قیمت و مقدار بیشتر  
 ۳) تقاضا - قیمت بیشتر و مقدار کمتر  
 ۴) عرضه - قیمت کمتر و مقدار بیشتر

۱۲۸- با توجه به اطلاعات جدول زیر، با فرض اینکه عمر مفید ماشین‌آلات ۲۵ سال باشد، در این صورت:

الف) میزان هزینه استهلاک

ب) مقدار درآمد خالص سالیانه این بنگاه اقتصادی، کدام است؟

۱	خرید ماشین‌آلات	۳۰۰,۰۰۰,۰۰۰ ریال
۲	میزان درآمدزایی سالیانه	۸۰,۰۰۰,۰۰۰ ریال

- ۱) الف) ۱۴,۰۰۰,۰۰۰ ریال ب) ۸۶,۰۰۰,۰۰۰ ریال  
 ۲) الف) ۱۲,۰۰۰,۰۰۰ ریال ب) ۶۸,۰۰۰,۰۰۰ ریال  
 ۳) الف) ۱۲,۰۰۰,۰۰۰ ریال ب) ۸۶,۰۰۰,۰۰۰ ریال  
 ۴) الف) ۱۴,۰۰۰,۰۰۰ ریال ب) ۶۸,۰۰۰,۰۰۰ ریال

۱۲۹- کدام گزینه، بیانگر پاسخ درست و کامل دو سؤال زیر است؟

الف) کدام مورد از نتایج کمال جو بودن انسان نیست؟

ب) شیب منحنی عرضه نشان‌دهنده «.....» است و چنانچه شیب منحنی عرضه تولیدکننده‌ای «.....» باشد، اصطلاحاً می‌گوییم، کشش قیمتی عرضه «.....» است.

۱) الف) با برآورده شدن پاره‌ای از نیازهایش، احساس بی‌نیازی به او دست نمی‌دهد. ب) درجه حساسیت میزان قیمت نسبت به مقدار تولید - بیشتر - زیاد

۲) الف) با برآورده شدن تعدادی از نیازهایش، نیازهای تازه‌ای در او شکل می‌گیرد. ب) میزان حساسیت میزان عرضه نسبت به قیمت - کمتر - پایین

۳) الف) به‌دنبال احساس نیاز تصمیم می‌گیرد که آن نیاز را برطرف سازد و بعد از رفع نیاز، احساس رضایت می‌کند. ب) درجه حساسیت تولیدکننده نسبت به قیمت - بیشتر - پایین

۴) الف) اگر در رفع نیازهای طبیعی خود، مراتب نیازها را به خوبی طی نکند، به خلق نیازهای کاذب برای خود اقدام می‌کند. ب) میزان حساسیت تولیدکننده نسبت به میزان تولید - کمتر - زیاد

۱۳۰- جدول زیر، دربردارنده ارقام مختلف درآمدی است که در طول یکسال نصیب یک جامعه فرضی شده است. با توجه به مندرجات این جدول:

الف) درآمد ملی این جامعه، چقدر است؟

ب) معنا و مفهوم سرانه چیست؟

ج) کدام ردیف جدول، قیمت خدمات سرمایه و کدام ردیف، اجاره‌بها یا وجوه مربوط به اجاره است؟

د) درآمد سرانه این جامعه، کدام است؟

قابل توجه: درآمد کارمندان و کارگران موضوع ردیف‌های ۲ و ۶ به تفکیک محاسبه شده است.

ردیف	ارقام درآمدی	ارزش
۱	درآمد صاحبان سرمایه	۴۹۳ میلیارد ریال
۲	درآمد حقوق‌بگیران	$\frac{1}{3}$ مجموع درآمد ردیف‌های ۱ و ۷
۳	درآمد صاحبان مشاغل آزاد	$\frac{2}{5}$ مجموع درآمد ردیف‌های ۱ و ۵
۴	جمعیت کل کشور	۴۵ میلیون نفر
۵	سود شرکت‌ها و مؤسسات	۴۴۷ میلیارد ریال
۶	دستمزدها	$\frac{2}{3}$ سود شرکت‌ها و مؤسسات
۷	درآمد صاحبان املاک و مستغلات	۳۹۳ میلیارد ریال

۱) الف) ۲۳۰۳ ب) سهم متوسط هر فرد جامعه از میزان تولید و درآمد آن جامعه (ج) ردیف ۷ و ردیف ۱ (د) ۵۱/۱۵

۲) الف) ۲۳۰۲ ب) سهم متوسط هر فرد جامعه از میزان درآمد و تولید آن جامعه (ج) ردیف ۱ و ردیف ۷ (د) ۵۱/۱۵

۳) الف) ۲۳۰۳ ب) سهم متوسط هر فرد جامعه از میزان درآمد آن جامعه (ج) ردیف ۱ و ردیف ۷ (د) ۱۵/۵۱

۴) الف) ۲۳۰۲ ب) سهم متوسط هر فرد جامعه از میزان تولید آن جامعه (ج) ردیف ۷ و ردیف ۱ (د) ۱۵/۵۱



۱۳۱- کدام گزینه، دربرگیرنده پاسخ درست و کامل سؤالات زیر است؟

(الف) کدام ویژگی مربوط به افرادی است که از عقلانیت محدود برخوردارند؟

(ب) مطلب زیر مربوط به کدام یک از مؤلفه‌های اقتصاد مقاومتی است؟

«اقتصاد کشور باید در وضعیتی قرار گیرد که در صورت وارد شدن آسیب، توان برطرف کردن آن در کوتاه‌ترین زمان ممکن را داشته باشد و نه تنها در فشارها، کمترین، آسیب را متحمل شود، بلکه تهدیدات اقتصادی را نیز به فرصت تبدیل کند.»

(۱) اشتباه آنان در تشخیص درست منافع و هزینه‌ها در حدّ صفر است. (ب) توان تحریم‌شکنی

(۲) الف) به منافع کم و کوتاه‌مدت مادی توجه چندانی ندارند. (ب) برون‌گرایی و گسترش ارتباطات

(۳) الف) هزینه‌ها و ضررهای انتخاب‌های خود را به‌درستی مورد توجه قرار می‌دهند. (ب) مدیریت مصرف و بهره‌وری حداکثری

(۴) الف) گاهی در تعیین فهرست کامل هزینه‌ها و ضررها و میزان آن‌ها خطا می‌کنند. (ب) مقاوم‌سازی در برابر فشارها و تهدیدات

۱۳۲- اطلاعات ارائه شده در جدول زیر، مربوط به یک جامعه فرضی است، با توجه به مندرجات این جدول:

(الف) ارزش پولی مسکوکات موجود در دست مردم چقدر است؟

(ب) میزان حجم شبه پول این جامعه، چقدر است؟

(ج) حجم کل پول موجود یا کل نقدینگی این جامعه، کدام است؟

۱	ارزش پولی موجودی حساب‌های قرض‌الحسنه	۱۲۸۰ واحد
۲	ارزش پولی مجموع مسکوکات در دست مردم	$\frac{۲}{۵}$ موجودی اسکناس‌ها
۳	ارزش پولی مجموع اسکناس‌ها	۲۰۰۰ واحد
۴	ارزش پولی سپرده‌های دیداری	۱۸۰ واحد
۵	ارزش پولی موجودی سپرده‌های مدت‌دار	۲۳۰ واحد
۶	ارزش پولی مجموع سپرده‌های دیداری و غیردیداری	۱۰۰۰ واحد

(۲) الف) ۸۲۰ (ب) ۲۰۱۰ (ج) ۵۸۰۰

(۱) الف) ۸۰۰ (ب) ۲۰۱۰ (ج) ۵۸۰۰

(۴) الف) ۸۲۰ (ب) ۲۱۰۰ (ج) ۵۰۸۰

(۳) الف) ۸۰۰ (ب) ۲۱۰۰ (ج) ۵۰۸۰

۱۳۳- کدام گزینه، دربرگیرنده پاسخ درست و کامل سؤالات زیر است؟

(الف) کدام گزینه بیانگر شباهت علم اقتصاد با سایر علوم بشری است؟

(ب) مطلب زیر مربوط به کدام سرفصل و چه اصلی از اصول قانون اساسی است؟

«مالکیت شخصی‌ای که از راه مشروع باشد محترم است، ضوابط آن را قانون معین می‌کند.»

(۱) الف) مطالعه موضوعات و مسائل مرتبط، با روش‌های علمی (ب) حقوق اقتصادی شهروندان - ۴۷

(۲) الف) طراحی روش‌های مناسب و هماهنگ برای بررسی موضوعات مورد مطالعه (ب) مالیه دولت - ۵۱

(۳) الف) استفاده از ابزار، روش‌ها و آزمایش‌های مشابه و یکسان (ب) منابع مالی حکومت برای ایفای وظایف - ۴۵

(۴) الف) پاسخ‌گویی به پرسش‌های از قبل طراحی شده در زمینه علوم انسانی (ب) توسعه پایدار و عدالت بین نسلی - ۵۰

۱۳۴- جدول زیر، گویای وضعیت توزیع درآمد کشور B در سال ۱۹۸۰ میلادی است. با توجه به دو فرمول: نسبت ۲۰ درصد بالا به

۲۰ درصد پایین و نسبت ۱۰ درصد بالا به ۴۰ درصد پایین، ارائه کدام شاخص:

(الف) توزیع درآمد در این کشور را مناسب‌تر نشان می‌دهد؟

(ب) مبین نامناسب‌تر بودن توزیع درآمد در این کشور است؟

(ج) شاخصی که برای مقایسه وضعیت توزیع درآمد مورد استفاده قرار می‌گیرد، چگونه محاسبه می‌شود؟

۱	سه‌م دهک اول	۳ درصد
۲	سه‌م دهک دوم	۵ درصد
۳	سه‌م دهک سوم	۷ درصد
۴	سه‌م دهک چهارم	۹ درصد
۵	سه‌م دهک پنجم	۱۸ درصد
۶	سه‌م دهک ششم	۲۱ درصد

(۱) الف) نسبت ۲۰ درصد بالا به ۲۰ درصد پایین (ب) نسبت ۱۰ درصد بالا به ۴۰ درصد پایین (ج) با محاسبه نسبت دهک دهم به دهک اول

(۲) الف) نسبت ۲۰ درصد بالا به ۲۰ درصد پایین (ب) نسبت ۵۰ درصد پایین به ۵۰ درصد بالا (ج) با محاسبه نسبت دهک اول به دهک دهم

(۳) الف) نسبت ۱۰ درصد بالا به ۴۰ درصد پایین (ب) نسبت ۵۰ درصد بالا به ۵۰ درصد پایین (ج) با محاسبه نسبت دهک اول به دهک دهم

(۴) الف) نسبت ۱۰ درصد بالا به ۴۰ درصد پایین (ب) نسبت ۲۰ درصد بالا به ۲۰ درصد پایین (ج) با محاسبه نسبت دهک دهم به دهک اول

محل انجام محاسبات

۱۳۵- پاسخ درست و کامل دو سؤال زیر در کدام گزینه مطرح شده است؟

الف) همهٔ گزینه‌ها بیانگر مفهوم کالای سرمایه‌ای است، به جز:

ب) در هیچ جای دنیا اجازهٔ «.....» به بانک‌ها داده نمی‌شود. بانک‌ها فقط با مجوز «.....» تأسیس می‌شوند،

و تمام «.....» آن‌ها باید تحت کنترل و نظارت شدید باشد.

۱) الف) در فرایند تولید، خدمات آن‌ها مورد استفاده قرار می‌گیرد. ب) فعالیت غیرانتفاعی - بانک مرکزی - فعالیت‌های

پولی و مالی

۲) الف) با تبدیل به عوامل تولید، به فرایند تولید کمک می‌کند. ب) فعالیت آزاد انتفاعی - بانک مرکزی - فعالیت‌های

پولی و بانکی

۳) الف) در طول زمان بادوام هستند و تولیدکننده به وسیلهٔ آن‌ها ارزش افزوده ایجاد می‌کند. ب) فعالیت انتفاعی - دولت

- فعالیت‌های پولی و مالی

۴) الف) شامل ابزار تولید و تجهیزاتی است که به وسیلهٔ بنگاه‌های تولیدی به کار گرفته می‌شود. ب) فعالیت آزاد

غیرانتفاعی - دولت - فعالیت‌های پولی و بانکی

محل انجام محاسبات

۱۳۶- همهٔ موارد از ویژگی‌های فکری شعر انقلاب اسلامی است؛ به جز:

- (۱) روی آوردن به مفاهیم انتزاعی در شعر این دوره آشکار است.
- (۲) شاعران به مضامین اسلامی به ویژه فرهنگ عاشورایی روی آوردند.
- (۳) روح حماسه در بُعد آسمانی آن، در مثنوی‌های این دوره غلبه دارد.
- (۴) فرهنگ دفاع مقدس یکی از اصلی‌ترین درون مایه‌های شعر این دوره است.

۱۳۷- کدام مورد از دیدگاه تاریخ ادبیات، «غلط» است؟

- (۱) فرخی یزدی، تحت تأثیر شاعران گذشته، به ویژه خاقانی و حافظ بود و آشنایی با این شاعران طبع وی را شکوفا ساخت.
- (۲) ایرج میرزا، در به‌کارگیری تعبیرات عامیانه و آفریدن اشعاری ساده و روان مهارت بسیار داشت. در طنز و هجو و هزل، چیره‌دست بود.
- (۳) ادیب‌الممالک فراهانی، فعالیت اصلی‌اش روزنامه‌نگاری بود. سردبیری روزنامهٔ مجلس را به‌عهده داشت. در قصیده بیشتر از قالب‌های دیگر طبع‌آزمایی کرد.
- (۴) بهار، با زبان حماسی و در سبک خراسانی شعر می‌سرود. از او در جایگاه پژوهشگر، آثاری مانند تاریخ تطوّر نظم فارسی، سبک‌شناسی و ... به‌جای مانده است.

۱۳۸- نوع نثر دهخدا در «چرند و پرند» مورد توجه چه کسانی در نویسندگی قرار گرفت؟

- (۱) جلال آل احمد - صادق هدایت
- (۲) جلال آل احمد - سیمین دانشور
- (۳) محمد علی جمال‌زاده - صادق هدایت
- (۴) محمد علی جمال‌زاده - سیمین دانشور

۱۳۹- از دیدگاه تاریخ ادبیات در متن زیر، به چند مورد «خطا» برخورد می‌کنیم؟

«نثر فنی کم‌کم در قرن هفتم قوت می‌یابد و در قرن هشتم با سیطرهٔ غزنویان بر ایران رواج می‌یابد. تا آنجا که نثر فنی در اکثر کتاب‌های این دوره جای نثر ساده را می‌گیرد و نویسندگان، کتاب‌های آسان را به زبان فنی بازنویسی می‌کنند.»

- (۱) چهار
- (۲) پنج
- (۳) شش
- (۴) هفت

۱۴۰- سبک شعری کدام بیت، متفاوت با سایر ابیات است؟

- (۱) بسوزند چو ب درختان بی‌بر
  - (۲) بدان کوش تا زود دانا شوی
  - (۳) به قد تو گویی سروی است در میان قبا
  - (۴) دوی عاشق دلخسته را معشوق می‌داند
- سزا خود همین است مر بی‌بری را  
چو دانا شوی زود والا شوی  
به روی گفتمی ماهی است بر نهاده کلاه  
کسی تا درد شناسد نمی‌داند دوی من

۱۴۱- در قرن دهم، چه کسی کتاب کليلة و دمنه را به زبان سادهٔ فارسی بازنویسی کرد و آن را چه نامید؟

- (۱) ظهیرالدین بابر، بابرنامه
- (۲) فیض کاشانی، انوار سهیلی
- (۳) ملاحسین واعظ کاشفی، انوار سهیلی
- (۴) ملاحسین واعظ کاشفی، محاکمة‌اللغتين

۱۴۲- همهٔ موارد از ویژگی‌های فکری سبک عراقی است؛ به جز:

- (۱) فراوانی زهدستایی و وعظ و اندرز در شعر، رواج مفاخره، شکایت و انتقاد اجتماعی
- (۲) به‌کارگیری ردیف‌های فعلی و اسمی دشوار در شعر، رواج داستان‌سرایی
- (۳) رواج هجو و هزل در شعر، فاصله گرفتن غزل از عشق زمینی
- (۴) رواج حس دینی، گسترش عرفان و تصوّف

۱۴۳- همهٔ واژه‌ها در بیت زیر آرایهٔ ایهام یا ایهام تناسب دارند؛ به جز:

- «خسرو آن است که چون ملک وصال دریافت  
لعل شیرین تو را دید و شکر گرد آورد»
- (۱) خسرو
  - (۲) شیرین
  - (۳) شکر
  - (۴) وصال

۱۴۴- آرایه‌های بیت زیر، کدام است؟

- «زنده به بوی توام بوی ز من وا مگیر  
 (۱) کنایه، تشبیه، ایهام تناسب، مجاز  
 (۲) استعاره، تشبیه، کنایه، جناس همسان  
 (۳) کنایه، تشبیه، ایهام، جناس ناهمسان  
 (۴) استعاره، ایهام تناسب، مجاز، جناس همسان»

۱۴۵- در همه ابیات، آرایه «تشبیه و استعاره» یافت می‌شود؛ به جز:

- (۱) پرده بردار ای قمر پنهان مکن تنگ شکر  
 (۲) مشک و عنبر گر ز مشک زلف یارم بو کند  
 (۳) تنگ شکر شود همه کام و دهان من  
 (۴) چنگ را در عشق او از بهر آن آموختم

۱۴۶- کدام بیت، فاقد «ایهام» است؟

- (۱) چه سود نرگس سرمست را نصیحت بلبل  
 (۲) در تابم از دو سنبل هندوت کز چه روی  
 (۳) دلی کز خرمن شادی نشد یک دانه‌اش حاصل  
 (۴) در پرده از ناراستی راه مخالف می‌زنی

۱۴۷- در کدام بیت تشبیه، استعاره و مجاز «همگی» وجود دارد؟

- (۱) گر بدین پسته خندان به چمن بنشینی  
 (۲) تو در حسن، لیلای خرگه نشینی  
 (۳) گر بوسه‌ای توان زد یاقوت آن دو لب را  
 (۴) خاک سر راهت شدم ای لعبت چالاک

۱۴۸- آرایه‌های مقابل همه ابیات «کاملاً» درست است؛ به جز:

- (۱) گرچه در مصر فراموشی مقید مانده‌ایم  
 (۲) حسرت برم از خسرو و فرهاد که در عشق  
 (۳) نظر لطف ز مهر و مه کم کاسه مجوی  
 (۴) معنی رنگین به ناز کدل رساند خویش را

می‌رسد چون جامه یوسف به کنعان بوی ما (تلمیح، ایهام)  
 نه زر به ترازویم و نه زور به بازو (لف و نشر، واج آرایی)  
 خواب آسودگی از چشم نگهبان مطلب (ایهام تناسب، اسلوب معادله)  
 باده گلگون ندارد بهتر از مینا نقاب (تشبیه، حس آمیزی)

۱۴۹- آرایه‌های «مجاز، ایهام، حسن تعلیل و استعاره» به ترتیب، در کدام ابیات آمده است؟

- (الف) به خون از نعمت الوان قناعت کن که مشک تر  
 (ب) زمین قابل اگر بهر فکر می‌طلبی  
 (ج) غنچه دلگیر ما را برگ شگر خند نیست  
 (د) تا دور از آن لب شگرین همچو نی شدیم
- (۱) ب، الف، ج، د (۲) ب، د، الف، ج (۳) ج، الف، د، ب (۴) ج، د، ب، الف

۱۵۰- ترتیب آرایه‌های «استعاره، حس آمیزی، حسن تعلیل، ایهام و لف و نشر» در کدام ابیات است؟

- (الف) کاش در پرده شب و روز بیوشی رویت  
 (ب) ابر از آن پیدا شود کز رشک خورشید رخت  
 (ج) مگر ز چشم تو دم زد به گلستان نرگس  
 (د) همه فدای تو کردند جان شیرین را  
 (ه) تنگ شگر تلخکام از خنده شیرین او
- (۱) ب، د، ه، ج، الف (۲) ب، ه، الف، د، ج (۳) ج، د، الف، ب، ه (۴) ج، ه، ب، د، الف

تا ننازد فلک سفله به خورشید و مهش  
 آستین بر رخ نهد با دامن تر آفتاب  
 که از خممار سحر حالتی دژم دارد  
 چه شاهی تو که بهتر ز جان شیرینی  
 گلبن تر سرخ روی از گریه رنگین من

۱۵۱- قافیه در همهٔ ابیات درست است؛ به جز:

- ۱) از همه باشد به حقیقت گزیر
- ۲) ای خندهٔ تو راهزن کاروان قند
- ۳) گرچه آتش نیز هم جسمانی است
- ۴) تو آنج از تو سزد گفتمی و کردی

۱۵۲- قافیه در کدام بیت، نادرست است؟

- ۱) من کی‌ام آن را که شرح آن دهم
- ۲) چون بدیدش ییاد آورد آن خویش
- ۳) مر مرا اینجا شکایت شکر شد
- ۴) می‌نماید مار اندر چشم مال

۱۵۳- در بیت زیر، همهٔ اختیارات شاعری یافت می‌شود؛ به جز:

«گذار بر ظلمات است خضر راهی کو

۱) ابدال

۳) حذف همزه

۲) کوتاه تلفظ کردن مصوت بلند

۴) بلند تلفظ کردن مصوت کوتاه

۱۵۴- در کدام بیت، اختیار زبانی «تغییر مصوت کوتاه به بلند و تغییر مصوت بلند به کوتاه» صورت گرفته است؟

- ۱) داغ محبت است و بس خانه فرور جان و دل
- ۲) بادهٔ عقل سوز را داروی بیهوشی مزن
- ۳) آن شکرین لبی که من ناله از او چو نی کنم
- ۴) سوخت بساط هستیم ریخت بنای طاقتم

- نیست ز روزن دگر روشنی این سرای را
- نیست به سرمه حاجت آن چشم جنون فزای را
- غوطه به زهر می‌دهد طوطی خوش نوای را
- چند پر از نفس دهم آه شکسته پای را

۱۵۵- وزن بیت زیر، کدام است؟

«ای ساقی از آن پیش که مستم کنی از می

۱) مستفعل مستفعل مستفعل فع

۳) مستفعل فاعلات مستفعل فع

۲) مفعول مفاعیل مفاعیل فعولن

۴) مفعول مفاعلن مفاعیلن فع

۱۵۶- نام وزن مقابل کدام مصراع، درست است؟

- ۱) مرا مهر سیه چشمان ز سر بیرون نخواهد شد: هزج مثنی سالم
- ۲) شوریده و شیدا کند هر دل که دلبر جا کند: رمل مثنی سالم
- ۳) فلک کار مرا افکند با نامهربان ماهی: هزج مثنی محذوف
- ۴) آشفته خاطر کرده‌ام جمعیت عشاق را: رجز مثنی محذوف

۱۵۷- کدام دو بیت را می‌توان به دو صورت دسته‌بندی هجایی کرد؟

- الف) دست به جان نمی‌رسد تا به تو برفشانمش
- ب) نه حسرت وصالش از دل به در توان کرد
- ج) من نمی‌گویم که عاقل باش یا دیوانه باش
- د) ساقی چمن گل را بی‌روی تو رنگی نیست

- بر که توان نهاد دل تا ز تو واستانمش
- نه صبر در فراقش زین بیشتر توان کرد
- گر به جانان آشنایی از جهان بیگانه باش
- شمشاد خرامان کن تا باغ بیارایی

۱) الف - ب      ۲) الف - ج      ۳) ب - د      ۴) ج - د

۱۵۸- وزن کدام بیت با «تو قدر آب چه دانی که در میان فراتی» یکسان است؟

- ۱) هر آن کست که ببیند روا بود که بگوید
- ۲) هزار نقد به بازار کاینات آرند
- ۳) اگر روم ز پیش فتنه‌ها برانگیزد
- ۴) برو معالجهٔ خود کن ای نصیحت‌گوی

- که من بهشت بدیدم به راستی و درستی
- یکی به سگهٔ صاحب عیار ما نرسد
- ور از طلب بنشینم به کینه برخیزد
- شراب و شاهد شیرین که را زبانی داد

۱۵۹- وزن مقابل کدام مصراع، درست است؟

- (۱) چند نومید ز کوی تو دل زار آید: فاعلاتن فعلاتن فعلاتن فعلاتن
- (۲) گوهر تاجم که در دست گدا افتاده‌ام: فاعلاتن فاعلاتن فاعلاتن فاعلن
- (۳) جهان و کار جهان جمله هیچ بر هیچ است: مفاعلن فعلاتن مفاعلن فعلاتن
- (۴) من و باد صبا مسکین، دو سرگردان بی‌حاصل: مفاعیلن مفاعیلن مفاعیلن فعولن

۱۶۰- وزن مصراع‌های زیر، به ترتیب کدام است؟

«صبح خواهد شد / و به این کاسه آب / آسمان هجرت خواهد کرد»

- (۱) فاعلاتن فعلن، فعلاتن فع، فاعلاتن مفعولن فع
  - (۲) فاعلاتن فع، فعلاتن فعلن، فاعلاتن فعلن، فاعلاتن فعلن
  - (۳) فاعلاتن فع، فاعلاتن فعلن، فاعلاتن فعلن، فاعلاتن فعلن
  - (۴) فاعلاتن فع، فعلاتن فعلن، فاعلاتن فعلن، فاعلاتن فعلن
- ۱۶۱- معنی چند واژه در مقابل آن «غلط» آمده است؟

- (معمور: فرمانروا) (لف: گستردن) (خلیدن: فرو رفتن) (چارق: بند کفش) (ارغنون: نوازنده) (عذار: چهره) (عماری: کجاوه)
- (۱) دو (۲) سه (۳) چهار (۴) پنج

۱۶۲- مفهوم کدام بیت با سایر ابیات، متفاوت است؟

- (۱) مرنجان دلم را که این مرغ وحشی
  - (۲) از گوشه بامت سر پرواز ندارم
  - (۳) چو وحشی مرغ از قید قفس جست
  - (۴) دل نیست کبوتر که چو برخاست نشیند
- ز بامی که برخاست مشکل نشیند  
ای کاش که مرغ دلم از بال و پر افتد  
دگر نتوان به دستان پای او بست  
از گوشه بامی که پریدیم پریدیم

۱۶۳- مفهوم بیت زیر از کدام بیت، دریافت می‌شود؟

- «ای گل که موج خنده‌ات از سر گذشته است
- (۱) گریه‌ها در پرده دارد عیش‌های بی‌گمان
  - (۲) نمی‌گردد دل آگاه شاد از عشرت دنیا
  - (۳) گل چو بر ناله مرغان چمن خنده زند
  - (۴) خنده بر بخت زخم یا به وفاداری دوست
- آماده باش گریه تلخ گلاب را»  
خنده بی‌اختیار برق، باران آورد  
در این ماتم‌سرا یا طفل یا دیوانه می‌خندد  
چه کند بلبل شب‌خیز که سودا نکند  
گریه بر خویش کنم یا به گرفتاری دل

۱۶۴- بیت زیر با همه ابیات قرابت مفهومی دارد؛ به جز:

- «عرضه کردم دو جهان بر دل کار افتاده
- (۱) در دو عالم مقصد و مقصود جان عاشقان
  - (۲) دوست را هر دو جهان گرچه هوادارند و من
  - (۳) بی‌دوست من از باغ ارم یاد نیارم
  - (۴) بهشتم همی عرضه کرد و مرا
- به جز از عشق تو باقی همه فانی دانست»  
نیست جز خاک درت چون می‌توان زان درگذشت  
دوست‌تر می‌دارم از هر دو جهان یک موی دوست  
ور جنت فردوس بود کار ندارم  
حقیقت که دوزخ جز آن چه نبود

۱۶۵- کدام بیت، فاقد مفهوم بیت زیر است؟

- «صبر بر جور فلک کن تا بر آیی رو سفید
- (۱) از صبر تلخ چاره من می‌کند طبیب
  - (۲) مکن ز بستگی کار شکوه چون خامان
  - (۳) گرچه رنجوری صبوری کن که در دار فنا
  - (۴) صبوری ورز اگر خواهی که کام دل به دست آری
- دانه چون در آسیا افتد تحمّل بایدش»  
بیچاره‌ام چه چاره ز بیچارگی مرا  
که صبر غنچه گره را گره‌گشا کرده است  
هر چه آید بر سر فرزند آدم بگذرد  
سرانجام همه کسارت بود از صبر پا برجا

■ ■ عَيْنَ الْأَصْحَحِ وَالْأَدَقِّ فِي الْجَوَابِ لِلتَّرْجُمَةِ أَوْ الْمَفْهُومِ مِنْ أَوْ إِلَى الْعَرَبِيَّةِ (١٦٦ - ١٧٣)

١٦٦- عَيْنَ الصَّحِيحِ:

- ١) تعاهدوا أمر الصلاة: با موضوع نماز پیمان بستید!
  - ٢) شَبَّهَ الصَّلَاةَ بِالْحَمَّةِ: نماز به چشمه آب گرم شبیه شد!
  - ٣) ﴿يَكَادُ الْبَرْقُ يُخْطَفُ أَبْصَارَهُمْ﴾: برق نزدیک است که چشمانشان را برباید!
  - ٤) ﴿سَبْحَانَ الَّذِي أَسْرَى بِعَبْدِهِ لَيْلًا﴾: منزّه است خدایی که شبانه با بندهاش حرکت کرد!
- ١٦٧- «وَاللَّهُ لَوْ أُعْطِيَ الْإِقَالِيمُ السَّبْعَةَ عَلَى أَنْ أُعْصِيَ اللَّهُ فِي نَمْلَةٍ أَسْلَبَهَا جَلْبَ شَعِيرَةٍ مَا فَعَلْتُ!»:

- ١) و خدا اگر اقالیم هفتگانه را به من بدهد تا از او سرپیچی کنم در مورد یک مورچه که پوست گندمی را برمی دارد، انجام نمی دهم!
  - ٢) و اگر به خدا سرزمینهای هفتگانه داده شود بشرطی که من از او سرپیچی کنم در مورد دانه جوی که برداشته، انجام نخواهم داد!
  - ٣) به خدا سوگند اگر اقالیم هفتگانه به من داده می شد تا از خدا نافرمانی کنم و پوست جوی را از مورچه ای به زور بگیرم انجام نمی دادم!
  - ٤) قسم به خدا اگر سرزمینهای سبعة را به من بدهند و در مورد مورچه ای که پوست گندمی را برداشته نافرمانی خدا کنم، انجام نخواهم داد!
- ١٦٨- «إِنَّ الْحَيَّةَ الَّتِي لَا تَقْدِرُ أَنْ تُثَلِّيَ جِلْدَهَا مُحَكِّمٌ عَلَيْهَا بِالْمَوْتِ، وَالذَّهْنَ الَّذِي لَا يُسْمَحُ لِتَغْيِيرِ عَقَائِدِهِ يَفْقِدُ مَاهِيَّتَهُ!»:

- ١) ماری که نتوانسته پوستش را بیندازد محکوم به فناست، و فکری که مجاز به تغییر آرا و نظرات نباشد، هستی او از دست می رود!
- ٢) ماری که نتواند پوست اندازی کند محکوم به مرگ است، و ذهنی که اجازه ندهد عقایدش تغییر کند، ماهیت خود را از دست می دهد!
- ٣) ماری که قادر نیست پوست بیندازد به مرگ محکوم است، در نتیجه ذهنی که اجازه تغییر نظراتش را نمی دهد، هستی اش از دست می رود!
- ٤) مار که قدرت پوست انداختن خود را ندارد حکمش مرگ است، پس فکری که مجاز به عوض شدن عقیده هایش نباشد، ماهیتش را از دست می دهد!

١٦٩- «هُوَ لَاءِ الثَّلَاثِ بِنَاتٍ شَابَاتٍ رِيَاضِيَّاتٍ لَنْ يَبْأَسْنَ أَبَدًا إِنْ غَلِبْنَ أَمَامَ الْآخِرِينَ!»:

- ١) این سه دختر جوان ورزشکاری اند که نا امید نخواهند شد از اینکه تا ابد مقابل دیگران مغلوب بگردند!
- ٢) اینان سه دختر جوان ورزشکاری اند که از اینکه در برابر دیگران مغلوب شوند اصلاً نا امید نخواهند شد!
- ٣) اینان سه دختر جوان و ورزشکاری هستند که از مغلوب شدن در برابر دیگران هرگز نا امید نخواهند شد!
- ٤) این سه دختران جوان ورزشکاری هستند که اگر در مقابل دیگران مغلوب شوند، هرگز نا امید نخواهند شد!



## ۱۷۰- عین الصّحیح:

- ۱) ليس التفکر إلا عبادة: تفکر جز عبادت نیست!
- ۲) ليس الغضب إلا مفسدة: مفسده جز غضب نیست!
- ۳) لا یرحم ربنا إلا من یرحم الناس: پروردگارمان فقط رحم کننده به مردم است!
- ۴) لا مجتهدة بين صديقاتنا إلا أختك: فقط خواهر تو بین دوستانمان کوشا نیست!

## ۱۷۱- عین الصّحیح:

- ۱) لا تُغَيِّرُوا نِظَامَ الطَّبِيعَةِ حَتَّى لَا تُوَدِّيَ إِلَى تَخْرِيْبِهِ،: نظام طبیعت را تغییر ندهید تا منجر به تخریبش نشود،
- ۲) لأنّ البيئة جعلت راحة للإنسان و لأمنه،: زیرا محیط زیست را برای راحتی و امنیت انسان قرار دادند!
- ۳) ما أظلم الإنسان لنفسه في إضاعة الطبيعة،: انسان با ضایع کردن طبیعت به خودش بسیار ظلم می کند!
- ۴) كما تضرّها الأمطار الحمضية التي هي نتيجة تلوث الهواء! : همانطور که بارانهای اسیدی که به او زیان می رساند نتیجه آلودگی هواست!

## ۱۷۲- « آیا امروزه جوایز به کسی داده می شود که شایستگی آن را دارد! »:

- ۱) أتمنح الجائزة الذي هذا اليوم أهل لهذه!
- ۲) أیمنح الجائزة هذه الأيام لما هو يأهل لها!
- ۳) هل تُعطى الجوائز اليوم لمن هو أهلّ لذلك!
- ۴) هل تُعطي الجائزات اليوم للشخص الذي يستحقّ لها!

## ۱۷۳- عین الصّحیح في المفهوم:

- ۱) إتی رأیتُ دهرًا من هجرک القيامة = إبتعادک جعل الدنیا جهنّم!
- ۲) لیست دموع عینی هذی لنا العلامة = لا أبکی فهذا الأمر لنا علامة!
- ۳) من جرّب المجرّب حلّت به الندامة = التجربة تُسبب الندامة!
- ۴) و الله ما رأینا حبًّا بلا ملامة = الله لا یرى حبًّا لم یکن فیهِ عتاب الكثيرین!

## ۱۷۴- عین الخطأ في ضبط حركات الكلمات:

- ۱) أنصحک بقراءة کتاب حول طرُق تقوية الذاکرة لأنک کثیر النسیان ...
- ۲) کانت تُلقی مُحاضرات باللّغة الفارسیّة فهی کانت کما قال الإمام ...
- ۳) اثنان و ثمانون تقسیم علی اثنتین یساوی واحدًا و أربعین ...
- ۴) کُلُّ شَیْءٍ یرخص إذا کثر إلا الأدب، فإنّه إذا کثر غلا ...

■ ■ عَيْنُ الصَّحِيحِ فِي الإِعْرَابِ وَ التَّحْلِيلِ الصَّرْفِيِّ (١٧٥ - ١٧٧)

١٧٥- ﴿... إِنَّ اللَّهَ مُبْتَلِيكُمْ بِنَهْرٍ فَمَنْ شَرِبَ مِنْهُ فَلَيْسَ مِنِّي وَ مَنْ لَمْ يَطْعَمْهُ فَإِنَّهُ مِنِّي ... فَشَرِبُوا مِنْهُ إِلَّا قَلِيلًا مِنْهُمْ...﴾:

- (١) ليس: فعل ماضٍ - للغائب - معتل و أجوف - مبني / فعل من الأفعال الناقصة و هي من النواسخ، اسمه «مَنِّي» و الجملة فعلية
- (٢) قليلاً: اسم - مفرد مذكر - صفة مشبهة (مصدره: قَلَّة) - نكرة - معرب - منصرف / مستثنى متّصل مثبت و منصوب، و المستثنى منه ضمير الواو في «شربوا»
- (٣) شرب: فعل ماضٍ - للغائب - مجرد ثلاثي - صحيح و سالم - متعدّد - معلوم (= مبني للمعلوم) - معرب / فعل و فاعله ضمير «هو» المستتر، و الجملة فعلية و صلة
- (٤) مبتلي: اسم - مفرد مذكر - اسم فاعل (مصدره: بلاء) - معرّف بالإضافة - معرب - منقوص - منصرف / خبر مفرد لحرف «إِنَّ» المشبّه بالفعل و مرفوع بضمّة مقدّرة، و الضمير المتّصل «كم» مضاف إليه

١٧٦- «تَكَلَّمُوا تُعْرَفُوا فَإِنَّ المرءَ مَخْبُوءٌ تَحْتَ لِسَانِهِ!»:

- (١) تحت: اسم - نكرة - معرب - منصرف / ظرف أو مفعول فيه للمكان و منصوب، و «لسان» مضاف إليه و مجرور
- (٢) تكلموا: فعل أمر - للغائب - مزيد ثلاثي (من باب تفعّل) - لازم - مبني / فعل طلب، و فاعله ضمير الواو البارز، و الجملة فعلية و طلبية
- (٣) تعرفوا: فعل مضارع - مجرد ثلاثي - صحيح و سالم - متعدّد - معلوم / فعل جواب طلب و مجزوم بحذف النون، و نائب فاعله ضمير الواو البارز
- (٤) مخبوء: اسم - مفرد مذكر - اسم مفعول (مشتق من فعل «خبأ» المجرد الثلاثي) - نكرة - معرب - منصرف / خبر مفرد لحرف «إِنَّ» المشبّه بالفعل و مرفوع

١٧٧- «من أوجب الواجبات في عصرنا الحاضر ضرورة المحافظة على البيئة!»:

- (١) أوجب: اسم - مفرد مذكر - اسم تفضيل (مصدره: وجوب) - معرّف بالإضافة - معرب - ممنوع من الصرف / مجرور بحرف الجر؛ من أوجب: جار و مجرور
- (٢) الحاضر: اسم - مفرد مذكر - اسم فاعل (مصدره: إحضار) - معرّف بأل - معرب - منصرف / نعت أو صفة و مجرور بالتبعية للموصوف «عصر»
- (٣) ضرورة: اسم - مفرد مؤنث - صفة مشبهة - معرّف بالإضافة - معرب - منصرف / مبتدأ مؤخر و مرفوع، و الجملة اسمية، و خبره المقدم «من أوجب»
- (٤) المحافظة: اسم - مفرد مؤنث - مصدر (من باب مفاعلة) - معرّف بأل - معرب - منصرف / نعت أو صفة و تابع لمنعوته «ضرورة»

■ ■ عَيْنُ الْمُنَاسِبِ لِلْجَوَابِ عَنِ الْأَسْئَلَةِ التَّالِيَةِ (١٧٨-١٨٥)

١٧٨- عَيْنُ الصَّحِيحِ فِي إِمْلَاءِ كَرَسِيِّ الْهَمْزَةِ:

- (١) مئة، يأس، مبتدأ  
(٢) قُرأ، أسئلة، دُتوب  
(٣) يقرئون، إضائة، سئل  
(٤) بيتدي، سئلوا، كُوس

١٧٩- عَيْنُ الْخَطَأِ فِي نَوْعِيَةِ الْحُرُوفِ:

- (١) أتزيدني عملاً من الخير؟ (بيان)  
(٢) خُذِ الْوَرَقَةَ بِيَدِكَ! (إصاق)  
(٣) جاء الخطيب بكلام فصيح! (توكيد)  
(٤) أَدْعُوْتُ مِنْ ضَيْفٍ؟ (زائدة)

١٨٠- عَيْنُ الْخَطَأِ فِي النِّسْبَةِ:

- (١) حياء ← حياوي  
(٢) مستشفى ← مستشفى  
(٣) أب ← أبوي  
(٤) موسيقى ← موسيقي

١٨١- عَيْنُ الصَّحِيحِ فِي اسْتِخْدَامِ اسْمِ الْإِشَارَةِ:

- (١) ذلك شجرة يا طفل!  
(٢) ذلكم كتاب يا جماعة!  
(٣) ذلكن أشجار يا حارث!  
(٤) تلكما فاكهتان يا نساء!

١٨٢- عَيْنُ مَا هُوَ جَوَابٌ لِلسُّؤَالِ التَّالِيِ: كَيْفَ جَلَسْتُمْ؟

- (١) جلسنا جلسة الضيوف!  
(٢) جلسنا جلسة الضيوف!  
(٣) جلسنا جلوساً في الضيافة!  
(٤) جلسنا مجلس الضيوف!

١٨٣- عَيْنُ «إِمَّا» لِلتَّخْيِيرِ:

- (١) اشتريت منه قماشاً إمَّا حسنًا و إمَّا سيئًا!  
(٢) سمعت منه خبرًا إمَّا صدقًا و إمَّا كذبًا!  
(٣) أدعُ إلى الضيافة إمَّا جارك و إمَّا زميلك!  
(٤) اتَّصَلْ بِي إمَّا عِنْدَ صَدَاقَةٍ و إمَّا عِنْدَ عَدَاوَةٍ!

١٨٤- عَيْنُ مَا لَيْسَ فِيهِ التَّوَكِيدُ:

- (١) أدعونَ أخاك للضيافة!  
(٢) كانوا هم الغالبيين ﴿﴾  
(٣) لأنت ممّن يعتني بالحياة!  
(٤) قد يدعوننا لكننا لا نجيبه!

١٨٥- عَيْنُ مَا لَيْسَ مِنْ أُسْلُوبِ النِّدَاءِ:

- (١) ربنا إنك أفضل من نرجع إليه!  
(٢) ربنا أزر عقلنا بالعلوم النافعات!  
(٣) ربنا إننا نعبدك و نحب ما تحبّ و نكره ما تكره!  
(٤) ربنا الذي يُعطي المخلوقات ما تحتاج إليه ليلاً و نهارًا!

۱۸۶- در کدام منطقه شبه جزیره عربستان، بارش نسبتاً منظم باران، سبب رونق کشاورزی و پیدایش تمدن‌ها و حکومت‌ها بوده است؟

(۱) یمن (۲) یثرب (۳) طائف (۴) تهامه

۱۸۷- ولادت حضرت محمد(ص) هم‌زمان با دوره سلطنت کدام پادشاه ساسانی بوده است؟

(۱) بهرام گور (۲) یزدگرد سوم (۳) خسرو پرویز (۴) خسرو انوشیروان

۱۸۸- براساس بعضی روایات، در تاریخ اسلام دعوت آشکار پس از نزول آیات آغازین کدام سوره قرآن شروع شد؟

(۱) فتح (۲) علق (۳) مدثر (۴) بروج

۱۸۹- کدام فرد از طرف رسول خدا(ص) سرپرستی مهاجران به حبشه را برعهده داشت؟

(۱) زید بن حادئه (۲) جعفر بن ابی‌طالب (۳) مصعب بن عمیر (۴) حارث بن عبدالمطلب

۱۹۰- کدام گزینه درباره پیمان عقبه ثانیه که میان پیامبر اسلام(ص) و مردم یثرب بسته شد، درست است؟

(۱) محتوای آن جنبه نظامی و جنگی داشت.

(۲) جنگ با قریش مهم‌ترین هدف انعقاد این پیمان بود.

(۳) این پیمان در موسم حج سال دوازدهم بعثت بسته شد.

(۴) از جمله تعهدات مردم یثرب، شرک نورزیدن به خدا و پرهیز از روابط نامشروع بود.

۱۹۱- دو قبیله اوس و خزرج قبل از ظهور اسلام در اثر مشکلات سیاسی، نظامی و اقتصادی از کدام ناحیه به یثرب مهاجرت کرده بودند؟

(۱) یمن (۲) عمان (۳) یمامه (۴) بادیه‌الشام

۱۹۲- پس از اخراج یهودیان از مدینه توسط پیامبر(ص)، آن‌ها به کدام اقدام دست زدند؟

(۱) به یمن کوچ کرده و به فعالیت‌های تبلیغی علیه اسلام مشغول شدند.

(۲) در خیبر سکونت کرده، آنجا را به کانون توطئه برضد مدینه تبدیل کردند.

(۳) به فلسطین مهاجرت کرده و امپراتوری روم را علیه مسلمانان تحریک کردند.

(۴) با ابراز ندامت، کوشیدند رضایت پیامبر(ص) را برای بازگشت خود به مدینه جلب کنند.

۱۹۳- شناخت چهره منافقان و جداسازی آنان از مؤمنان مربوط به کدام غزوه است و در کدام سوره قرآن به آن اشاره شده است؟

(۱) تبوک - فتح (۲) فتح مکه - فتح (۳) تبوک - توبه (۴) فتح مکه - توبه

۱۹۴- مخالفت با نقل و کتابت احادیث نبوی که در منابع تاریخی از آن با عنوان «منع نقل و تدوین» حدیث یاد می‌شود، در دوره کدام خلیفه آغاز شد؟

(۱) یزید بن معاویه (۲) عثمان بن عفان (۳) عمر بن خطاب (۴) معاویه بن ابی‌سفیان

۱۹۵- عثمان خلیفه مسلمانان در آغاز حکومت خود، مسئولیت جمع‌آوری زکات قبیله خزاعه را به کدام شخص سپرد؟

(۱) ولید بن عقبه (۲) عبیدالله بن عمر

(۳) عبدالله بن سعد بن ابی سرح (۴) حکم بن ابی العاص اموی

۱۹۶- کدام گزینه، درباره سوابق و اقدامات امام علی (ع) در دوران حیات پیامبر اسلام(ص) درست است؟

- (۱) حدیث منزلت در شأن ایشان صادر شده است.
- (۲) به هنگام غزوه خندق، مدینه را از خطر منافقان حفظ کرد.
- (۳) پس از فتح مکه، پیامبر(ص) آن حضرت را کرّار غیر فرّار خواند.
- (۴) شجاعت آن حضرت در جنگ احد، در آیه ۲۰۷ سوره بقره مورد تمجید خداوند قرار گرفت.

۱۹۷- بیزاری جستن از موالی «بردگان آزاد شده غیر عرب» به کدام یک از خلفا نسبت داده شده است؟

- (۱) عثمان بن عفّان
- (۲) عمّار بن خطاب
- (۳) ابوبکر بن ابی قحافه
- (۴) معاویه بن ابی سفیان

۱۹۸- کدام گزینه، درباره بیعت مسلمانان با امام حسن(ع) در ابتدای خلافت آن حضرت، درست است؟

- (۱) بیعت شیعیان با آن حضرت، صرفاً به عنوان خلافت و رهبری سیاسی بود.
- (۲) پس از بیعت مردم حجاز، مردم عراق با قدری تأمل، خلافت آن حضرت را پذیرفتند.
- (۳) امام پیش از بیعت مردم، آیات مباحله را که درباره اهل بیت نازل شده بود، خواندند.
- (۴) ایشان پیش از بیعت مردم، در خطبه‌ای آیه تطهیر را که درباره اهل بیت بوده به آن‌ها گوشزد کردند.

۱۹۹- در دوره کدام خلیفه، مسلمانان قبرس را فتح و تا نزدیک قسطنطنیه پیش رفتند؟

- (۱) عثمان
- (۲) ابوبکر
- (۳) عمر
- (۴) معاویه

۲۰۰- واقعه حرّه واقم و غلبه سپاه اموی بر شورشیان در مدینه، از رویدادهای دوره کدام خلیفه است؟

- (۱) ولید دوم
- (۲) یزید بن معاویه
- (۳) عبدالملک بن مروان
- (۴) هشام بن عبدالملک

۲۰۱- کدام گزینه، به ترتیب به پاسخ دو سؤال کلیدی «چطور» و «چه چیز» در ارتباط با «دریاچه ارومیه» اشاره می‌کند؟

- ۱) حفر بی‌رویه چاه‌ها - کاهش بارش در حوضه آبریز دریاچه
- ۲) تغییر در میزان آب ورودی به دریاچه - گرم شدن عمومی هوا
- ۳) کاهش آب دریاچه - حفر بی‌رویه چاه‌ها در اطراف دریاچه
- ۴) تأمین آب دریاچه از طریق چشمه‌های کف - عبور رودهای ورودی از لایه‌های نمکی

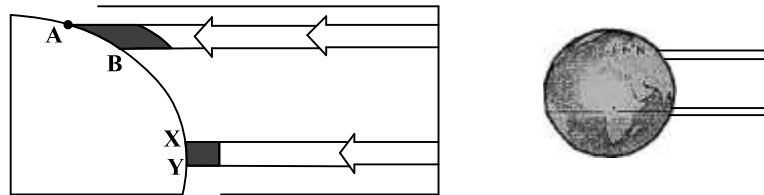
۲۰۲- کدام عبارت، با تقسیمات داخلی کشور ما مغایرت دارد؟

- ۱) هر دهستان از چند روستا تشکیل شده است و توسط ده‌دار اداره می‌شود.
- ۲) هر شهرستان از چند شهر تشکیل شده است و توسط شهردار اداره می‌شود.
- ۳) هر بخش از چند دهستان تشکیل شده است و توسط بخش‌دار اداره می‌شود.
- ۴) هر استان از چند شهرستان تشکیل شده است و توسط استاندار اداره می‌شود.

۲۰۳- همه عبارت‌ها، مفهوم نادرستی از «نقش شهر» را بیان می‌کنند، به جز:

- ۱) سیمای سکونتگاه‌های سیاسی و اداری، همانند یکدیگرند.
- ۲) نقش سکونتگاه‌ها، در طول زمان تغییرات کمتری دارد.
- ۳) نقش هر سکونتگاه براساس وضعیت طبیعی آن تعیین می‌شود.
- ۴) اغلب سکونتگاه‌ها، چند نقش دارند و یکی از آن‌ها را ایفا می‌کنند.

۲۰۴- براساس تصویر زیر، کدام جمله، مقایسه درستی از زیست بوم‌های واقع در محدوده‌های «A-B» و «X-Y» را ارائه می‌کند؟



- ۱) میزان تولید ترکیبات آلی گیاهان در محدوده X-Y کمتر از محدوده A-B است.
- ۲) توده زیستی و سرعت رشد گیاهان در محدوده A-B بیشتر از محدوده X-Y است.
- ۳) توده زیستی و سرعت رشد گیاهان در محدوده X-Y کمتر از محدوده A-B است.
- ۴) میزان تولید ترکیبات آلی گیاهان در محدوده X-Y بیشتر از محدوده A-B است.

۲۰۵- هوازُدگی شیمیایی و فیزیکی به ترتیب در کدام یک از نواحی کوهستانی کشورمان با سرعت بیشتری به تغییر شکل

ناهمواری‌ها می‌پردازند؟

- ۱) خزر غربی و خزر شرقی
- ۲) خراسان شمالی و خزر شرقی
- ۳) کردستان و آذربایجان
- ۴) خراسان جنوبی و نواحی داخلی

۲۰۶- کدام گزینه با «فرایند فرسایش یخچالی» مغایرت است؟

- ۱) سرعت حرکت یخچال با تغییر دمای هوا، کاهش و یا افزایش می‌یابد.
- ۲) در نواحی کوهستانی با کاهش ارتفاع، ضخامت یخرفت کاهش می‌یابد.
- ۳) شکل عوارض طبیعی در نواحی کوهستانی با فرسایش یخچالی تغییر می‌یابد.
- ۴) با ذوب تدریجی توده یخ، به دلیل گذشت زمان، ضخامت یخچال کاهش می‌یابد.

۲۰۷- کدام «توان محیطی مناطق گرم و خشک» دلیل مناسبی برای «احداث رصدخانه بزرگ لاسیا در بیابان آتاکاما در

کشور شیلی» است؟

- ۱) آسمان صاف و بدون ابر
- ۲) وسعت زیاد و جمعیت کم
- ۳) طول مدت ساعات آفتابی
- ۴) شدت تابش انرژی خورشیدی

۲۰۸- در کدام گزینه، هدف کشاورزی «معیشتی» به درستی بیان شده است؟

- (الف) عرضه محصولات زراعی و دامی در بازارهای محلی  
 (ب) استفاده از اراضی وسیع محلی و تولید محصول در حد مصرف خانوار  
 (ج) کسب درآمد و اداره مزارع به صورت اتحادیه‌های بزرگ  
 (د) رفع نیاز خانوار و کسب سود اقتصادی در مقیاس محدود
- (۱) ب و ج (۲) ج و د (۳) الف و ب (۴) الف و د

۲۰۹- در همه مناطق ذکر شده، سایر کشورها حق عبور و مرور بدون ضرر را دارند، به جز:

- (۱) فلات قاره (۲) دریای سرزمینی (۳) آب‌های داخلی (۴) آب‌های آزاد

۲۱۰- کدام عبارت، با مفهوم «شهرگرایی» مطابقت بیشتری دارد؟

- (۱) بروز تحولات صنعتی و ورود کشورها به عصر نوسازی  
 (۲) رواج شیوه‌های زندگی و رفتار و مظاهر شهری، در روستاها  
 (۳) تغییر نقش و عملکرد روستا و رونق صنایع کوچک تبدیلی  
 (۴) استفاده از ماشین‌آلات کشاورزی و عناصر و خدمات شهری

۲۱۱- «مجاورت ایران با مدار رأس‌السرطان» و «افزایش شدید دمای سواحل جنوبی ایران در دوره گرم سال» به ترتیب به

کدام «مؤلفه‌ها» از اطلاعات موردنظر دلالت دارد؟

- (۱) مکانی و مکانی (۲) توصیفی و مکانی (۳) مکانی و توصیفی (۴) توصیفی و توصیفی

۲۱۲- کدام مورد، با توجه به «طبقه‌بندی فعالیت‌های اقتصادی»، منطبق با نمونه‌ای از «فعالیت‌های نوع اول» است؟

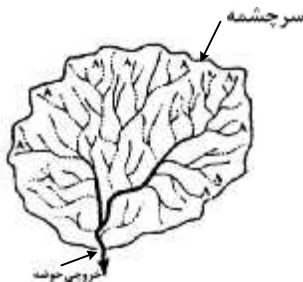
- (۱) انتقال مواد پتروشیمی به وسیله کشتی‌های فلّه‌بر  
 (۲) جابه‌جایی گردشگران با استفاده از کشتی‌های کروز  
 (۳) حمل کالاهای فاسدشدنی به وسیله حمل‌ونقل هوایی  
 (۴) سم‌پاشی مزارع کشاورزی از طریق حمل‌ونقل هوایی

۲۱۳- چرا با دور شدن از کانون زمین لرزه، شدت آن کاهش می‌یابد؟

- (۱) شدیدترین تنش در نقطه کانونی آن روی می‌دهد.  
 (۲) تداوم حرکت موجب تجمع دوباره انرژی می‌شود.  
 (۳) در محل‌های معینی از پوسته زمین، گسستگی وجود دارد.  
 (۴) هرچه عمق کانونی زلزله کمتر باشد، شدت تخریب کاهش می‌یابد.

۲۱۴- کدام گزینه، با ویژگی‌های تصویر مقابل مغایرت دارد؟

- (۱) همه جریان‌ها هم‌زمان به خروجی می‌رسند.  
 (۲) آب سرشاخه‌ها به تدریج از حوضه تخلیه می‌شوند.  
 (۳) جنس و نفوذپذیری خاک در میزان خروجی آب تأثیر دارد.  
 (۴) سرشاخه‌های رود تقریباً با طول یک اندازه در حوضه جریان دارند.



۲۱۵- کدام مورد، مقایسه درستی از «شدت» و «مدت زمان» بارش، در وقوع «سیل» و «لغزش» را ارائه می‌دهد؟

- (۱) در لغزش، کمتر و کوتاه‌تر و در سیل، بیشتر و طولانی‌تر  
 (۲) در لغزش، کمتر و طولانی‌تر و در سیل، بیشتر و کوتاه‌تر  
 (۳) در لغزش، بیشتر و طولانی‌تر و در سیل، کمتر و کوتاه‌تر  
 (۴) در لغزش، بیشتر و کوتاه‌تر و در سیل، کمتر و طولانی‌تر

۲۱۶- نوع هر یک از ویژگی‌های هویتی ذکر شده را به ترتیب، مشخص کنید:

«روستایی، منضبط، کارمند»

- ۱) فردی، متغیر و اکتسابی - انتسابی، اجتماعی و ثابت - فردی، اکتسابی و ثابت
- ۲) انتسابی، متغیر و اجتماعی - اخلاقی، فردی و ثابت - شخصی، متغیر و فرهنگی
- ۳) اکتسابی، ثابت و فردی - ثابت، اجتماعی و انتسابی - اجتماعی، متغیر و اکتسابی
- ۴) انتسابی، اجتماعی و ثابت - فردی، اکتسابی و متغیر - متغیر، اکتسابی و اجتماعی

۲۱۷- پروسه دگرگونی فرهنگ، چگونه صورت می‌گیرد؟

- ۱) از دست رفتن ثبات و استقرار مبادی هویت‌ساز فرهنگ ← تزلزل فرهنگی ← ناتوانی جامعه در حفظ و دفاع از عقاید و ارزش‌های اجتماعی ← بحران هویت ← فراتر رفتن تغییرات اجتماعی از محدوده تغییرات درون یک فرهنگ
- ۲) تداوم شیوه زندگی ناسازگار با عقاید و ارزش‌های اجتماعی ← تعارض فرهنگی ← ناتوانی جامعه در دفاع از هنجارها و نمادهای اجتماعی ← بحران هویت ← تزلزل فرهنگی
- ۳) ناتوانی جامعه در حفظ عقاید و ارزش‌های اجتماعی ← تعارض فرهنگی ← تداوم شیوه زندگی ناسازگار با عقاید و ارزش‌های اجتماعی ← تزلزل فرهنگی ← بحران هویت
- ۴) عدم استقرار مبادی هویت‌ساز فرهنگ ← تزلزل فرهنگی ← تداوم شیوه زندگی ناسازگار با عقاید و ارزش‌های اجتماعی ← بحران هویت ← تحول هویتی فرهنگ

۲۱۸- کدام یک در رابطه با اقتصاد وابسته به نفت، درست نیست؟

- ۱) در بلند مدت، احساس رفاه بیشتر برای مردم به ارمغان می‌آورد - وضعیت شکننده‌ای را به وجود می‌آورد که می‌تواند مورد سوء استفاده طمع‌ورزان بین‌المللی قرار گیرد.
- ۲) هزینه‌های آموزش و بهداشت را به کمک درآمدهای نفتی تأمین می‌کند - دولت بزرگی ایجاد می‌کند که می‌کوشد رفاه اقتصادی را به مدد نفت نه رواج کسب و کار افزایش دهد.
- ۳) به کمک درآمدهای نفتی، هزینه‌های آموزش و بهداشت را تأمین می‌کند - تولید ملی ضعیف و شکننده‌ای شکل می‌گیرد که به‌طور مستقیم و غیرمستقیم وابسته به نفت است.
- ۴) تولید ملی ضعیف و شکننده‌ای شکل می‌گیرد که به‌طور مستقیم و غیرمستقیم وابسته به نفت است - دولت بزرگی ایجاد می‌کند که می‌کوشد رفاه اقتصادی را به مدد نفت افزایش دهد.

۲۱۹- به ترتیب، هر یک از این وقایع با کدام دوران تاریخی ارتباط دارند؟

- شکل‌گیری حقوق طبیعی بشر

- توجیه دینی رفتارهای دنیوی نظام فئودالی

- قطع روابط تجاری ژاپن با کشورهای غربی

- ۱) قرون وسطی - قبل از انقلاب فرانسه - شرایط نیمه استعماری
- ۲) رنسانس - قرون وسطی - قرن هفدهم و بعد از نفوذ مسیحیت
- ۳) انقلاب فرانسه - حاکمیت لیبرالیسم - نفوذ گروه‌های فراماسونری
- ۴) مدرن - قبل از تشکیل دولت ملتها - قرن نوزدهم و بعد از نفوذ مسیحیت

۲۲۰- به ترتیب این موارد عملکرد چه کسانی و چه جریاناتی بود؟

- باز شدن راه استثمار برای صاحبان ثروت

- موفق شدن در مقابله با استعمار قدیم

- مخدوش ساختن استقلال سیاسی و اقتصادی جوامع اسلامی

- ۱) نظام سلطه - انقلاب اسلامی ایران - روشنفکران چپ
- ۲) لیبرالیسم - انقلاب‌های آزادی‌بخش - منورالفرکان غرب‌گرا
- ۳) امپریالیسم - کشورهای زیر نفوذ بلوک شرق - کانون‌های ثروت و قدرت
- ۴) بازارهای مشترک منطقه‌ای - بیدارگران اسلامی - کشورهای استعمارگر



۲۲۱- به ترتیب هر یک از موارد زیر، نتیجه کدام بحران است؟

- وارد شدن آسیب به تمامی جامعه

- چالش در حوزه‌های مختلف روابط انسان‌ها و جوامع با یکدیگر

- پسامدرنیسم

(۱) معرفتی - سیاسی - هویتی

(۲) سیاسی - اقتصادی - علمی

(۳) فقر و غنا - معرفتی - معنوی

(۴) اقتصادی - زیست‌محیطی - معرفتی علمی

۲۲۲- کدام یک در رابطه با روشنفکران چپ کشورهای اسلامی درست است؟

(۱) مورد حمایت بلوک شرق - عدم اعتراض به نسل اول به دلیل اسلام‌ستیزی - تداوم جاذبه پس از فروپاشی بلوک شرق

(۲) حرکت اجتماعی برخی از آنان به صورت مکاتب غیر توحیدی - مورد حمایت بلوک غرب - تداوم جاذبه تا حفظ جاذبه‌های روشنفکری چپ در سطح جهانی

(۳) خودداری برخی از آنان از رویارویی مستقیم با باورهای دینی مردم - سازمان دادن حرکت‌های خود در چارچوب اندیشه‌های لیبرالیستی - مورد حمایت بلوک غرب و شرق

(۴) سازمان دادن حرکت‌های خود در چارچوب اندیشه‌های ناسیونالیستی، سوسیالیستی و مارکسیستی - تداوم جاذبه تا هنگام فروپاشی بلوک شرق - اعتراض به نسل اول روشنفکران نسبت به عملکرد اقتصادی نظام‌های سرمایه‌داری و لیبرالیستی

۲۲۳- جدول را کامل کنید:

نمونه تاریخی	ویژگی فعالیت اجتماعی سیاسی
ج جنبش تنباکو	همکاری با حاکم نامشروع در حدّ واجبات نظامیه
الف	ب تغییر ساختار سیاسی

(۱) انقلاب مشروطه - اصلاح رفتار حاکمان - تدوین رساله جهادیه

(۲) جنبش تنباکو - اصلاح ساختار حکومت - حکم میرزای شیرازی

(۳) جنبش عدالتخانه - مقاومت منفی - اقدامات سید جمال‌الدین اسدآبادی

(۴) اصلاحات امیرکبیر - اصلاح ساختار حکومت - حضور فعال عالمان دینی در مقابله با روسیه تزاری

۲۲۴- به ترتیب، پاسخ هر یک از سؤال‌های زیر کدام است؟

- هدف از حذف پوشش دینی در دوره رنسانس چه بود؟

- رفتار متناسب با منافع آیندگان بیان‌کننده چیست؟

- جنبش عدم تعهد در برابر کدام سیاست شکل گرفته است؟

(۱) بازگشت به فرهنگ اساطیری - هنجار اجتماعی - کاهش اهمیت مرزهای سیاسی

(۲) عبور از مسیحیت و تداوم فرهنگ یونان - جامعه‌پذیری - عدم حمایت از جنبش‌های اسلامی

(۳) بسط ابعاد دنیوی و این جهانی خود - کنش اجتماعی - جهانی‌سازی اقتصادی قدرت‌های برتر اروپایی و آمریکایی

(۴) بازگشت به فرهنگ یونان و رم باستان - پدیده اجتماعی - نادیده گرفتن ملت‌های مسلمان در جریان جهانی‌سازی

۲۲۵- به ترتیب، هر یک از موارد زیر به چه علت پدید آمده‌اند؟

- حاکمیت کنت‌ها و لردها

- تحولات فرهنگی (علل درونی)

- جهان‌های مختلف

(۱) افول حاکمیت فئودال‌ها - ابداعات مثبت و منفی اعضای جامعه - تنوع آموزش و تربیت انسان‌ها

(۲) نادیده گرفتن خصوصیات نژادی و قومی - پذیرش ارزش‌ها و عقاید فرهنگ‌های دیگر - تغییر نسل‌ها

(۳) زوال تدریجی قدرت کلیسا - کاستی‌ها و بن‌بست‌های موجود در هویت فرهنگی جهان اجتماعی - تنوع معرفت، اراده و اختیار انسان‌ها

(۴) شکل‌گیری انقلاب فرانسه - اخذ عناصری از هنجارها و شیوه‌های زندگی فرهنگ‌های دیگر - تغییر سبک و شیوه زندگی انسان‌ها

۲۲۶- به ترتیب موارد زیر با چه موضوعی ارتباط دارند؟

- به وجود آمدن پدیده‌های اجتماعی از طریق کنش اجتماعی

- حس‌گرایی، نفی عقل و وحی

- جهان وطنی

(۱) جامعه‌پذیری - رواج اندیشه‌های پست‌مدرنیستی - آرمان سیاسی لیبرالیسم

(۲) برونی‌سازی - ویژگی روشنگری قرن ۱۹ و ۲۰ - آرمان سیاسی فراماسونرها

(۳) کنترل اجتماعی - افول اعتبار آرمان‌های پس از رنسانس - نفی ناسیونالیسم

(۴) درونی‌سازی - ویژگی روشنگری قرن ۱۷ و ۱۸ - ارزش‌های اجتماعی فراماسونرها

۲۲۷- به ترتیب، درست یا غلط بودن عبارات زیر را مشخص نمایید؟

- آرمان اجتماعی، تحقق وضعیت مطلوب فرهنگ، سیاست، اقتصاد و ... است.

- در دامان کشورهای سوسیالیستی، طبقه جدیدی شکل گرفت که نه براساس قدرت بلکه بر مدار ثروت سازمان می‌یافت.

- جنگ، یک پدیده اجتماعی است.

- در نیمه دوم قرن بیستم، آشکار شد که علم تجربی غربی تنها تفسیر ممکن از جهان طبیعت نیست.

(۱) غ - غ - د - د (۲) غ - د - غ - د (۳) غ - غ - غ - د (۴) د - غ - د - غ

۲۲۸- در تعارض میان دانش عمومی و دانش علمی، چه اقداماتی صورت می‌گیرد؟

(۱) کسانی که دانش علمی دارند با درک عمیقی که از شناخت عمومی دارند، آسیب‌ها و اشکالاتی را که به شناخت عمومی راه پیدا کرده شناسایی و راه‌حل ارائه می‌دهند.

(۲) همه کسانی که از دانش عمومی برخوردارند این تعارض‌ها را شناسایی می‌کنند، اما افرادی که درباره این مسائل شناخت دقیق‌تری دارند می‌توانند راه‌حل‌های صحیح ارائه کنند.

(۳) اعضای جامعه برای حل این تعارض‌ها تلاش می‌کنند. حل تعارض‌ها گاه با دست برداشتن از بخشی از ذخیره دانشی به نفع بخشی دیگر و گاه با طرح ایده‌های جدید انجام می‌شود.

(۴) در چنین شرایطی، ارتباط دوسویه میان دانش عمومی و دانش علمی قطع می‌شود، دانش علمی از رشد و رونق باز می‌ماند و دغدغه و توان لازم برای حل مسایل دانش عمومی را از دست می‌دهد.

۲۲۹- در ارتباط با یک پدیده اجتماعی (مانند اعتیاد)، به ترتیب هر یک از رویکردهای سه‌گانه جامعه‌شناسی، «پوزیتیویسم، تفهیمی و انتقادی» چگونه به مطالعه آن می‌پردازند؟

(۱) پرداختن به علت رواج اعتیاد در جامعه و یافتن راه‌هایی برای کنترل آن - ورود به جمع معتادان و ارزیابی این پدیده با ملاک‌های ارزشی خوب یا بد - توصیف و تبیین پدیده اعتیاد در جامعه و تقبیح رواج آن

(۲) مطالعه اعتیاد به‌منظور پیش‌بینی روند و چگونگی کنترل آن در جامعه - ورود به جمع معتادان و تلاش در جهت توصیف عقاید و رفتارهای آن‌ها - فهم این پدیده و داوری درباره ارزش‌ها و هنجارهای آن

(۳) نشان دادن علت ایجاد آن و چگونگی افزایش اعتیاد در جامعه - مطالعه اعتیاد با روش غیرتجربی و نقد وضعیت موجود جامعه - توصیف و فهم پدیده اعتیاد به‌عنوان یک کنش اجتماعی و ارائه راهکار برای کاهش آن

(۴) مطالعه اعتیاد به روش حسی و تجربی و یافتن راه‌حلهایی برای کنترل آن - فهم و تفسیر پدیده اعتیاد با توجه به فرهنگ جامعه - مطالعه پدیده اعتیاد به‌منظور داوری ارزشی و هنجاری در مورد آن، بدون استفاده از روش تجربی

۲۳۰- مطالعه کنش اجتماعی فقط به روش تجربی چه پیامدهایی دارد؟

- ۱) نادیده گرفتن اراده و خلاقیت - اخلاق‌گریزی - معنزدایی
- ۲) قابل مشاهده بودن همه اهداف کنشگران - معنزدایی - خلاقیت‌زدایی
- ۳) داوری رفتارهای قابل مشاهده - سرکوب خلاقیت انسان‌ها - اخلاق‌گریزی
- ۴) عدم توجه به انگیزه و هدف - داوری رفتارهای قابل مشاهده - نادیده گرفتن معنای کنش

۲۳۱- در رویکرد تفهیمی - تفسیری:

- ۱) امکان مقایسه ارزش‌ها برای تشخیص ارزش‌های صحیح از ارزش‌های غلط، به وجود می‌آید.
- ۲) جوامع و فرهنگ‌ها باید از منظر خودشان مطالعه شوند و امکان داوری و مقایسه فرهنگ‌ها وجود ندارد.
- ۳) یافتن راهی برای داوری علمی درباره ارزش‌های اجتماعی به ویژه در عرصه قدرت ضروری دانسته می‌شود.
- ۴) ارزش‌های انسانی را قابل مطالعه نمی‌دانند، از این رو با ارزش‌زدایی از قدرت، آن را به عنوان پدیده‌ای خنثی مطالعه می‌کند.

۲۳۲- به ترتیب این اعتقادات، متعلق به کدام رویکرد به نابرابری اجتماعی است؟

- باید مالکیت خصوصی را از میان برداشت.

- از ثروتمندان مالیات گرفته شود.

- قشربندی اجتماعی توسط انسان‌ها پدید آمده و تغییر یا تداوم آن نیز به دست آن‌هاست.

- ۱) مخالفان قشربندی اجتماعی - طرفداران قشربندی اجتماعی - طرفداران عدالت اجتماعی
- ۲) طرفداران عدالت اجتماعی - طرفداران قشربندی اجتماعی - مخالفان قشربندی اجتماعی
- ۳) مخالفان قشربندی اجتماعی - طرفداران عدالت اجتماعی - مخالفان قشربندی اجتماعی
- ۴) طرفداران قشربندی اجتماعی - عادلانه - مخالفان قشربندی اجتماعی

۲۳۳- به ترتیب ویژگی مدلی «هماندسازی» و «تکنرگرایی» کدام است؟

- ۱) مدل رایج سیاست‌گذاری در دوره پسامدرن بود - در دوران مدرن مورد توجه و تأکید قرار گرفت.
- ۲) وجود یک ساختار مشترک سیاسی و اقتصادی ضروری دانسته می‌شود - سیاست دولت‌ها برای از بین بردن تفاوت‌های هویتی گروه‌های مختلف است.
- ۳) ارزش‌ها و سبک زندگی یک گروه توسط سایر گروه‌های جامعه پذیرفته می‌شود - تفاوت‌های موجود میان گروه‌های قومی و زبانی حفظ و حتی تشدید می‌گردد.
- ۴) ارزش‌ها و سبک زندگی یک گروه توسط سایر گروه‌های جامعه پذیرفته می‌شود - برای از بین بردن تفاوت‌های موجود میان گروه‌های قومی و زبانی سعی می‌کنند.

۲۳۴- در دسته‌بندی فارابی از جوامع، به ترتیب مدینه جاهله، فاسقه و ضالّه چه ویژگی‌هایی دارند؟

- ۱) وجود علوم ابزاری - انحراف عملی از مدینه فاضله - عمل نکردن به علوم وحیانی و عقلانی
- ۲) شناخت حقیقت و عدالت - بی‌بهره بودن از علوم عقلی - تحریف نظرات علمی مدینه فاضله
- ۳) انحراف نظری از مدینه فاضله - عدم بهره‌گیری از علوم وحیانی و عقلانی - وجود علوم ابزاری
- ۴) بی‌بهره بودن از علوم عقلی - شناخت حقیقت و عدالت - تحریف نظرات علمی پذیرفته شده در مدینه فاضله

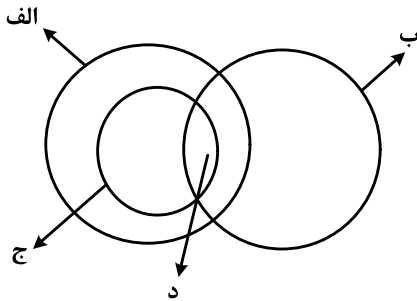
۲۳۵- میرزای نائینی، در مورد مشروطه چه نظری داشت و کدام ویژگی جامعه مطلوب فقه شیعه را قابل تحقق می‌دانست؟

- ۱) مجلس شورا، با مشارکت مردم تشکیل می‌شود - مجلس خبرگان موظف به روی کار آوردن حاکمان عالم و عادل می‌باشد.
- ۲) آن را نظام مطلوب در زمان غیبت امام معصوم می‌دانست - حاکمان در مشروطه با کمک مجلس شورا، نظام اسلامی را محقق کنند.
- ۳) مشروط کردن حاکمان و حکومتی است که در چارچوب مقررات عادلانه مجلس عمل کند - حاکمان و کارگزاران جامعه عالم و عادل باشند.
- ۴) گرچه نظام مطلوب در زمان غیبت امام معصوم نیست، ولی بهترین نظام ممکن در شرایط موجود آن روزگار است - روابط و ساختارهای آن با مشارکت و همراهی مردم عادلانه باشد.

۲۳۶- کدام عبارت درباره دانش منطق درست است؟

- (۱) چپستی ذهن را مورد بررسی قرار می‌دهد.
- (۲) ناچار است مواد خود را از سایر دانش‌ها بگیرد.
- (۳) قواعد آن به تدریج توسط منطق‌دانان طراحی شده است.
- (۴) چگونگی و ماهیت شناخت‌های انسان را توضیح می‌دهد.

۲۳۷- شکل زیر، نسبت میان مصادیق کدام مفاهیم را به درستی نشان می‌دهد؟



- (۱) الف: درخت؛ ب: سبز؛ ج: میوه؛ د: سیب
- (۲) الف: میوه؛ ب: سیب؛ ج: سبز؛ د: سیب سبز
- (۳) الف: میوه؛ ب: شیرین؛ ج: سیب؛ د: سیب شیرین
- (۴) الف: سیب؛ ب: شیرین؛ ج: میوه؛ د: سیب شیرین

۲۳۸- کدام عبارت درست است؟

- (۱) از وظایف دانش منطق، تعریف مفاهیم مختلف است.
- (۲) سنجش رعایت قواعد تعریف، از طریق دانش منطق امکان‌پذیر است.
- (۳) ذهن برای شناختن مفاهیم مختلف، ناچار است از تعریف استفاده کند.
- (۴) استفاده از تعریف در فرهنگ لغات، نمونه‌ای از کاربرد منطق در علوم است.

۲۳۹- محمول در قضیه «هر کس وسیله‌ای با خود آورده بود» و موضوع در قضیه «بی‌شک این سی مرغ آن سیمرغ بود»،

کدام‌اند؟

- (۱) آورنده وسیله با خود - بی‌شک
- (۲) وسیله‌ای با خود - این سی مرغ
- (۳) با خود آوردن - بی‌شک این سی مرغ
- (۴) آورنده وسیله با خود - این سی مرغ

۲۴۰- کدام عبارت، قضیه شخصی است؟

- (۱) دست‌هایت را بشوی.
- (۲) از کار دست کشید.
- (۳) انسان عصر ما، تنها است.
- (۴) سرب برای انسان مضر است.

۲۴۱- در کدام گزینه، رابطه قضیه دوم و سوم با قضیه اول، به ترتیب، تضاد و عکس مستوی است؟

- (۱) همه بچه‌ها بازیگوش‌اند - هیچ بچه‌ای بازیگوش نیست - بعضی بازیگوش‌ها بچه‌اند.
- (۲) هیچ‌یک از دانش‌آموزان غایب نبودند - همه دانش‌آموزان غایب بودند - همه حاضران دانش‌آموز بودند.
- (۳) هر انسانی زیبایی را دوست دارد - هیچ انسانی زیبایی را دوست ندارد - هر دوستدار زیبایی انسان است.
- (۴) تمامی مسافران از اتوبوس پیاده شدند - همه مسافران در اتوبوس ماندند - بعضی از پیاده‌شدگان از اتوبوس، از مسافران بودند.

۲۴۲- کدام عبارت، بیانگر یک تمثیل است؟

- (۱) قابل‌مه و دسته آن هر دو فلزی هستند؛ پس هیچ‌یک نمی‌سوزند.
- (۲) این حیوان سم‌دار است؛ بنابراین مانند سایر سم‌داران علفخوار است.
- (۳) ماه تولد مریم با برادرش یکی است؛ بنابراین او خلق‌و‌خوی برادرش را دارد.
- (۴) هر کتابی که مریم خوانده، داستانی است؛ پس مریم کتاب‌های داستانی می‌خواند.

۲۴۳- نتیجه قیاسی عبارت است از «هوا وزن دارد». این قضیه را از کدام‌یک از قیاس‌های زیر به‌طور معتبر می‌توان نتیجه

گرفت؟

- (۱) هوا ماده است. هر دارای وزنی ماده است.
- (۲) هوا دارای ماده است. هر ماده‌ای وزن دارد.
- (۳) اگر چیزی ماده باشد، وزن دارد. هوا ماده است.
- (۴) اگر چیزی وزن داشته باشد، ماده است. هوا ماده است.

۲۴۴- کدام عبارت، بیانگر یک برهان آتی است؟

- (۱) مریم غذای تو را برده است؛ بنابراین در یخچال دنبال آن نگرد.
- (۲) لگن او به شدت شکسته است؛ بنابراین دچار پوکی استخوان است.
- (۳) سایه دزد را دیدم که از دیوار به پایین پرید؛ الان سگ پارس می‌کند.
- (۴) دندان‌های او ریخته است؛ پس به زودی دچار ناراحتی معده خواهد شد.

۲۴۵- اگر درستی دو قضیه زیر را بدانیم:

«الف مساوی ب است.»؛ «ب مساوی ج است.»، کدام عبارت را از نظر منطقی می‌توانیم درباره آن‌ها بیان کنیم؟

- (۱) دو قیاس معتبر شکل اول و چهارم با آن‌ها تشکیل می‌شود.
- (۲) با این دو قضیه، نمی‌توان یک قیاس اقترانی معتبر تشکیل داد.
- (۳) با توجه به درستی مقدمات، صدق نتیجه نیز ضروری است.
- (۴) فقط قیاسی از شکل اول با نتیجه: «الف مساوی ج است.» را تشکیل می‌دهد.

۲۴۶- روان‌شناسی رفتارگرا، مطالعات خود را بر کدام اساس قرار می‌دهد؟

- (۱) حقیقت ذهن
- (۲) شناخت شخصیت
- (۳) پدیده‌های مادی
- (۴) پدیده‌های مشاهده‌پذیر

۲۴۷- کدام عبارت درست است؟

- (۱) بررسی مصادیق رابطه علیت، برعهده علوم است.
- (۲) همه اشیا در چیستی یا ماهیت با یکدیگر مشترک‌اند.
- (۳) فلسفه اولی کوششی است برای تبیین عقلانی پدیده‌ها
- (۴) مسئله ثابت یا متغیر، صرفاً در فلسفه اولی مطرح می‌شود.

۲۴۸- اساس ترس از مرگ از نظر سقراط، کدام است؟

- (۱) توهم دانایی نسبت به مرگ
- (۲) اشتیاق به توقف در دنیا
- (۳) آگاهی از زیان مرگ
- (۴) سرپیچی از امر خدا

۲۴۹- اساس استدلال پروتاگوراس بر این که «حقیقت امری نسبی است»، کدام است؟

- (۱) هیچ دانش پایدار و مطلق وجود ندارد.
- (۲) سخنان جهان‌شناسان با یکدیگر تعارض دارد.
- (۳) با بسط مقال، هر ادعایی را می‌توان ثابت کرد.
- (۴) شناخت حقیقی، شناختی است که با حواس به‌دست می‌آید.

۲۵۰- برترین نوع خوشبختی به نظر ارسطو کدام است؟

- (۱) رعایت حد اعتدال
- (۲) اندیشیدن به خداوند
- (۳) رعایت فضیلت اخلاقی
- (۴) زندگی همراه با اندیشیدن

۲۵۱- کدام مورد، ممتنع‌الوجود است؟

- (۱) اسب آتش‌خوار
- (۲) انسان هفت‌سر بالدار
- (۳) دایره منظم‌الاضلاع
- (۴) فیلی به اندازه مورچه

۲۵۲- کدام عبارت، معنای تسلسل علل نامتناهی را به‌درستی نشان می‌دهد؟

- (۱) وجود علت العلل یا علت نخستین، ضامن تحقق زنجیره علت و معلول‌ها باشد.
- (۲) سلسله علت‌ها و معلول‌ها به علتی منتهی گردد که وجود آن علت، از علت دیگری صادر نمی‌شود.
- (۳) وجود یک شیء قائم به علتی باشد و آن علت نیز قائم به علت دیگر و این سلسله تا بی‌نهایت ادامه یابد.
- (۴) هر علتی معلول خاص خود را و آن معلول نیز معلول دیگری داشته باشد و این سلسله تا بی‌نهایت ادامه یابد.

**۲۵۳- کدام عبارت، با نظرات ابن سینا دربارهٔ نفس انسان ناسازگار است؟**

- (۱) کرامات و معجزات، علت قوت نفس انسان و تطابق آن با جهان است.
- (۲) نفس انسان در مواردی می‌تواند در سایر نفوس دخل و تصرف کند.
- (۳) نفس آدمی در برخی از مراتب خود، به مبادی هستی متصل می‌شود.
- (۴) نفس با صعود در مراتب تجرد، تناسبش با هستی بیشتر پدیدار می‌شود.

**۲۵۴- در کدام مورد، هر دو آموزه، مورد انکار معتزله بوده است؟**

- (۱) عمل خارق‌العاده از غیر نبی - فرشتگان حافظ عمل
- (۲) حساب و کتاب قیامت - کرام الکاتبین
- (۳) کرام الکاتبین - معجزات
- (۴) کرامات - معجزات

**۲۵۵- کدام عبارت، با نظرات سهروردی سازگار است؟**

- (۱) مرتبهٔ واسطهٔ میان انوار قاهره و ارباب انواع، همان انوار اسفهدیه است.
- (۲) منظور از مغرب کامل، عالم ماده است که در آن نور و ظلمت به هم آمیخته است.
- (۳) با توجه به قاعدهٔ امکان اشرف، با مشاهدهٔ موجود اشرف می‌توانیم وجود غیر اشرف را ثابت کنیم.
- (۴) در عالم مجردات، موجوداتی وجود دارند که با هم رابطهٔ علیّ ندارند و امور طبیعی را تدبیر می‌کنند.

**۲۵۶- کدام عبارت، با توجه به جریان‌های فکری جهان اسلام درست است؟**

- (۱) متکلمان با فلاسفه سر سازش نداشتند، اما برکات این مخالفت‌ها برای فلسفه اسلامی بسیار بوده است.
- (۲) شیخ اشراق بر همراهی عقل و ذوق عرفانی تأکید دارد؛ اما در نظام فکری او غلبه با روش عقلی و استدلالی است.
- (۳) مظهر و نمایندهٔ کامل عرفان اسلامی که عرفان را به صورت یک علم مدون درآورد، ابن عربی، معروف به معلم ثانی است.
- (۴) استدلال مشائیان در مورد خیر بودن نظام جهان بر این اساس است که خداوند کار قبیح نمی‌کند؛ پس آنچه شر به نظر می‌رسد، در واقع خیر است.

**۲۵۷- کدام عبارت، بیانگر نظر ملاصدرا است؟**

- (۱) وحی فقط همان را می‌گوید که عقل به آن رسیده باشد.
- (۲) هر چه را که وحی گفته باشد، باید بتوان با عقل اثبات کرد.
- (۳) عقل دو وظیفه دارد: ادارهٔ امور زندگی و اثبات حقانیت دین
- (۴) عقل و وحی دو منبع مستقل از یکدیگر، اما مؤید همدیگرند.

**۲۵۸- بحث «اصالت وجود و اصالت ماهیت»، بلافاصله بعد از کدام مرحله قابل طرح است؟**

- (۱) تعیین ملاک نیازمندی معلول به علت
- (۲) تجزیهٔ واقعیت یگانه، در ذهن، به دو مفهوم جداگانه
- (۳) پذیرش وجود واقعیت‌هایی مستقل از ذهن
- (۴) تبیین منشأ اختلاف موجودات از نظر خواص و آثار

**۲۵۹- کدام عبارت درست است؟**

- (۱) در فلسفهٔ جدید غرب، اعتقاد عمومی به اصل علیّت مورد انکار قرار گرفته است.
- (۲) اصل علیّت یک قضیهٔ بدیهی است و منشأ اولیّهٔ درک آن، آگاهی از خویش است.
- (۳) تجربهٔ علمی معلوم می‌کند که تعاقب دو حادثه، دلیل بر وجود رابطهٔ علیّت میان آن‌ها نیست.
- (۴) انسان با علم حضوری قانون کلی علیّت را درک می‌کند و آن را ملاک درستی هر تجربه قرار می‌دهد.

**۲۶۰- جدا شدن شاخه‌های گوناگون علوم از یکدیگر، کدام نتیجهٔ منفی را به دنبال دارد؟**

- (۱) تضعیف اعتبار فلسفه نزد دانشمندان
- (۲) از بین رفتن امکان گفت‌وگو میان دانشمندان
- (۳) تضعیف دیدگاه کلی‌نگر نسبت به جهان
- (۴) ایجاد فاصله میان ارزش‌های اخلاقی و تفکر علمی

۲۶۱- به کدام دلیل، توصیف و تبیین پدیده‌های روان‌شناختی دشوار است؟

(۱) روان‌شناسی علم دقیق‌تری است.

(۲) پدیده‌های روان‌شناختی گسترده‌تر هستند.

(۳) روان‌شناسی علم پدیده‌های روانی ناخوش است.

(۴) پدیده‌های روان‌شناختی تحت تأثیر علت‌های متعدد است.

۲۶۲- شناسایی «مهم‌ترین علل شکست تحصیلی» به کدام مفهوم اشاره دارد؟

(۱) تبیین (۲) توصیف (۳) کنترل (۴) پیش‌بینی

۲۶۳- کدام گزینه، عبارت «گذشت زمان باعث تضعیف حافظه می‌شود.» را توصیف می‌کند؟

(۱) اصل (۲) مسئله (۳) فرضیه (۴) نظریه

۲۶۴- عبارت «افراد باهوش در زندگی موفق‌ترند.» بیانگر چه سطحی از بررسی رفتار انسان است؟

(۱) پیش‌بینی (۲) ارزشیابی (۳) توصیف (۴) تبیین

۲۶۵- این بیان نوجوان «من فقط به مصالح خودم اهمیت می‌دهم و مسائل دیگران به من مربوط نیست.» به کدام جنبه‌ای از

رشد مربوط می‌شود؟

(۱) اخلاقی (۲) اجتماعی (۳) شناختی (۴) هیجانی

۲۶۶- ابراز خشم، جزء کدام جنبه رشد انسانی، محسوب می‌شود؟

(۱) رفتاری (۲) هیجانی (۳) شناختی (۴) فیزیولوژیکی

۲۶۷- کدام عبارت، بیانگر مفهوم «ادراک» است؟

(۱) حل مسئله و تصمیم‌گیری (۲) تحریک گیرنده‌های حسی

(۳) فرایند بازنمایی اطلاعات (۴) فرایند تفسیر محرک‌های انتخابی

۲۶۸- کدام گزینه، رابطه علت و معلولی را نشان می‌دهد؟

(۱) بین قد و وزن افراد رابطه وجود دارد.

(۲) اندازه پا به اندازه قد فرد بستگی دارد.

(۳) از روی نمره ریاضی می‌توان نمره فیزیک را پیش‌بینی کرد.

(۴) روش تدریس فعال به یادگیری بیشتر دانش‌آموزان کمک می‌کند.

۲۶۹- کدام رفتار، در حوزه شناخت قرار می‌گیرد؟

(۱) ترس از سوار شدن به آسانسور (۲) برنامه‌ریزی برای مطالعه در طول سال

(۳) پرخاش در مقابل بی‌احترامی دیگران (۴) فرار کردن به هنگام روبه‌رو شدن با سگ

۲۷۰- وقتی دانش‌آموز زرنگی فکر می‌کند که در همه‌جا با اندک مطالعه‌ای بهترین نتیجه را می‌گیرد، با کدام مانع تصمیم‌گیری

سروکار دارد؟

(۱) سوگیری تأیید (۲) اعتماد افراطی

(۳) عدم کنترل هیجانات (۴) کوچک شمردن خود

۲۷۱- کدام ویژگی، بیشتر تابع رشد یا پختگی است؟

- (۱) زبان‌آموزی  
(۲) رشد اجتماعی  
(۳) کنترل هیجانات  
(۴) کسب مهارت حل مسئله

۲۷۲- پژوهشگری قصد دارد تأثیر آموزش «مسئولیت‌پذیری» را بر «رفتار جامعه‌پسند» در نوجوانان بررسی کند، مناسب‌ترین روش تحقیق برای این موضوع، کدام است؟

- (۱) همبستگی  
(۲) آزمایشی  
(۳) مورد پژوهی  
(۴) مشاهده طبیعی

۲۷۳- استفاده از مثال‌های مختلف جهت تبیین یک مفهوم چگونه باعث تقویت حافظه می‌شود؟

- (۱) بسط معنایی  
(۲) تمایزبخشی  
(۳) مطالعه چند حسی  
(۴) رمزگردانی معنادار

۲۷۴- کدام مورد، از مسائل «بد تعریف شده» است؟

- (۱) علل ترافیک شهرهای بزرگ  
(۲) انتخاب شهردار برای یک شهر  
(۳) شرکت در یک مسابقه ورزشی  
(۴) پخش غذا برای اعضای خانواده

۲۷۵- کدام عبارت، برای تصمیم‌گیری بهتر درست‌تر است؟

- (۱) باید تصمیم‌گیری غالب انسان‌ها، منطقی باشد.  
(۲) سبک‌های تصمیم‌گیری مختلف تعارض‌های مکرر ایجاد می‌کنند.  
(۳) تصمیم‌گیری منطقی استعدادی است که برخی از انسان‌ها ندارند.  
(۴) اگر قادر به تصمیم‌گیری نبودیم استفاده از روش میان‌بر برای همه تصمیم‌گیری‌ها مناسب است.

۲۷۶- وقتی افراد بعد از انتخاب خود در مورد یک مدرسه یا دانشگاه فقط به مزایای آن اشاره می‌کنند، برای چه نوع هماهنگی تلاش می‌کنند؟

- (۱) هماهنگی عاطفی  
(۲) هماهنگی شناختی  
(۳) هماهنگی قبل از تصمیم  
(۴) هماهنگی تصمیم‌گیری

۲۷۷- کدام علامت، عنصر «رفتاری» در فشار روانی محسوب می‌شود؟

- (۱) نداشتن تمرکز  
(۲) درد معده  
(۳) ترس  
(۴) فرار

۲۷۸- آقای جعفری در مصاحبه استخدامی در شغل مورد علاقه خود پذیرفته نشده است، او با چه مسئله‌ای روبه‌رو شده است؟

- (۱) تعارض  
(۲) ناکامی  
(۳) اضطراب  
(۴) فرسودگی

۲۷۹- به تغییرات بدنی و جنسی که جزئی از علائم رشد و قابل رؤیت هستند، چه می‌گویند؟

- (۱) بلوغ جنسی  
(۲) رشد جنسی  
(۳) ویژگی اولیه جنسی  
(۴) ویژگی ثانویه جنسی

۲۸۰- یادآوری کدام محرک‌ها، بهتر و آسان‌تر است؟

- (۱) متباین و عادی  
(۲) متباین و یکنواخت  
(۳) غیرمنتظره و متباین  
(۴) غیرمنتظره و عادی