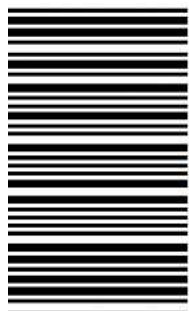


کد کنترل

362

D



362D

خارج از کشور

ویژه نظام آموزشی قدیم

دفترچه شماره ۲



«اگر دانشگاه اصلاح شود مملکت اصلاح می‌شود.»
امام خمینی (ره)

جمهوری اسلامی ایران
وزارت علوم، تحقیقات و فناوری
سازمان سنجش آموزش کشور

آزمون سراسری ورودی دانشگاه‌های کشور - ۱۳۹۸

آزمون اختصاصی
گروه آزمایشی علوم انسانی

مدت پاسخ‌گویی: ۱۶۵ دقیقه

تعداد سؤال: ۱۸۰

عنوان مواد امتحانی آزمون اختصاصی گروه آزمایشی علوم انسانی، تعداد، شماره سؤالات و مدت پاسخ‌گویی

ردیف	مواد امتحانی	تعداد سؤال	از شماره	تا شماره	مدت پاسخ‌گویی
۱	ریاضی	۲۰	۱۰۱	۱۲۰	۲۵ دقیقه
۲	اقتصاد	۱۵	۱۲۱	۱۳۵	۱۰ دقیقه
۳	زبان و ادبیات فارسی	۳۰	۱۳۶	۱۶۵	۳۰ دقیقه
۴	زبان عربی	۲۰	۱۶۶	۱۸۵	۲۰ دقیقه
۵	تاریخ	۱۵	۱۸۶	۲۰۰	۲۵ دقیقه
۶	جغرافیا	۱۵	۲۰۱	۲۱۵	
۷	علوم اجتماعی	۲۰	۲۱۶	۲۳۵	۱۵ دقیقه
۸	فلسفه و منطق	۲۵	۲۳۶	۲۶۰	۲۵ دقیقه
۹	روان‌شناسی	۲۰	۲۶۱	۲۸۰	۱۵ دقیقه

حق چاپ، تکثیر و انتشار سؤالات به هر روش (الکترونیکی و ...) پس از برگزاری آزمون، برای تمامی اشخاص حقیقی و حقوقی تنها با مجوز این سازمان مجاز می‌باشد و با متخلفین برابر مقررات رفتار می‌شود.

سال ۱۳۹۸

* داوطلب گرامی، عدم درج مشخصات و امضاء در مندرجات جدول ذیل، به منزله عدم حضور شما در جلسه آزمون است.

اینجانب..... با شماره داوطلبی..... با آگاهی کامل، یکسان بودن شماره سندلی خود را با شماره داوطلبی مندرج در بالای کارت ورود به جلسه، بالای پاسخنامه و دفترچه سؤالات، نوع و کدکنترل درج شده بر روی دفترچه سؤالات و پائین پاسخنامه ام را تأیید می نمایم.

امضاء:

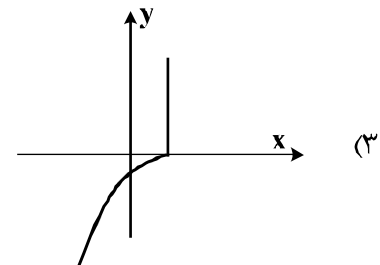
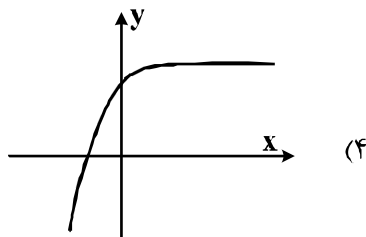
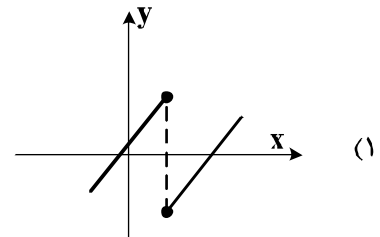
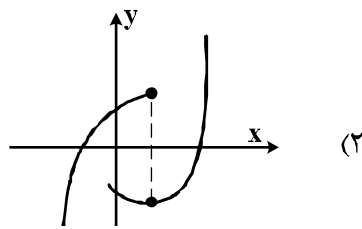
۱۰۱- حاصل عبارت با معنی $\frac{1}{a-2b} - \frac{1}{a+2b} + \frac{2a}{a^2-4b^2}$ ، کدام است؟

(۱) $\frac{2}{a+2b}$ (۲) $\frac{2}{a-2b}$ (۳) $\frac{a}{a+2b}$ (۴) $\frac{a}{a-2b}$

۱۰۲- به ازای کدام مقدار a ، معادله $\frac{a}{x} + \frac{a}{x+1} = \frac{4}{a-2x}$ ، دارای جواب $x=1$ است؟

(۱) $2, 4$ (۲) $2, 4$ (۳) $2, 4$ (۴) $2, 3$

۱۰۳- کدام نمودار، نمایش یک تابع $y=f(x)$ است؟



۱۰۴- اگر تابع درآمد به صورت $y = -\frac{1}{3}x^2 + 28x$ و تابع هزینه $y = 16x + 55$ باشد، ماکسیمم مقدار سود، کدام است؟

(۱) ۴۵ (۲) ۴۸ (۳) ۵۳ (۴) ۵۷

۱۰۵- در داده‌های آماری ۱۸، ۸، ۱۵، ۷، ۱۴، ۹، ۱۰، ۱۱، ۱۸، ۱۰، ۱۲، ۱۷، انحراف‌معیار داده‌های بیشتر از چارک اول و کمتر از چارک سوم، کدام است؟

۲/۴ (۴)

۲/۱ (۳)

۱/۹ (۲)

۱/۶ (۱)

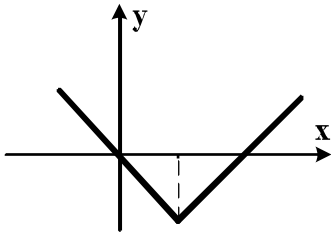
۱۰۶- شکل زیر، نمودار کدام تابع است؟

$y = -|x - 2| + 2$ (۱)

$y = x + 2|x|$ (۲)

$y = 2x - |x|$ (۳)

$y = |x - 2| - 2$ (۴)



۱۰۷- در تابع $f(x) = 2|x| + |-x|$ ، مقدار $f(-\frac{1}{2}) + f(\frac{3}{2})$ ، کدام است؟

۱ (۴)

صفر (۳)

-۱ (۲)

-۲ (۱)

۱۰۸- اگر $f = \{(1, 2), (2, 4), (4, 5), (3, 3)\}$ و $g = \{(3, 2), (2, 3), (6, 1), (1, 8)\}$ باشند، برد تابع $g \times f$ ، کدام است؟

$\{3, 6, 12, 16\}$ (۲)

$\{6, 8, 12\}$ (۱)

$\{6, 8, 12, 16\}$ (۴)

$\{6, 12, 16\}$ (۳)

۱۰۹- با ارقام موجود در مجموعه $\{1, 2, 4, 6, 7, 8\}$ ، چند عدد پنج رقمی فرد، بدون تکرار رقم‌ها، می‌توان نوشت؟

۳۰۰ (۴)

۲۴۰ (۳)

۱۸۰ (۲)

۱۲۰ (۱)

۱۱۰- دو تاس را با هم پرتاب می‌کنیم. با کدام احتمال جمع دو عدد رو شده، کمتر از ۱۰ می‌باشد؟

$\frac{5}{6}$ (۴)

$\frac{3}{4}$ (۳)

$\frac{7}{12}$ (۲)

$\frac{5}{9}$ (۱)

۱۱۱- در دنباله فیبوناتچی $a_{n+2} = a_{n+1} + a_n$ و $a_1 = a_2 = 1$ جمله یازدهم، کدام است؟

۹۶ (۴)

۹۴ (۳)

۹۲ (۲)

۸۹ (۱)

۱۱۲- مجموع ۳۵ عدد طبیعی بخش‌پذیر بر ۳، که بزرگترین آن‌ها ۱۵۰ باشد، کدام است؟

۳۵۰۰ (۴)

۳۴۷۵ (۳)

۳۴۶۵ (۲)

۳۴۲۰ (۱)

۱۱۳- در یک دنباله هندسی جمله اول ۲۲۴ با قدرنسبت $\frac{1}{2}$ ، جمله n ام آن ۷ می‌باشد. مجموع جملات این دنباله از ۲۲۴ تا

عدد ۷ و خود این اعداد، کدام است؟

۴۵۸ (۴)

۴۴۱ (۳)

۴۲۰ (۲)

۳۶۹ (۱)

۱۱۴- حاصل $(\frac{1}{4})^{-5/5} (\sqrt[3]{16})^{-1/3} 2^{-1/2}$ ، کدام است؟

- (۱) ۱ (۲) $\sqrt{2}$ (۳) ۲ (۴) ۴

۱۱۵- در تجزیه عبارت $x^3 + 2x^2 - 9x - 18$ ، کدام عامل ضرب، موجود نیست؟

- (۱) $x - 3$ (۲) $x - 2$ (۳) $x + 2$ (۴) $x + 3$

۱۱۶- در تقسیم چند جمله‌ای $x^3 - 2x^2 + x$ بر دو جمله‌ای $x + 2$ ، مقدار چند جمله‌ای خارج قسمت، به ازای $x = 4$ ، کدام است؟

- (۱) ۶ (۲) ۷ (۳) ۹ (۴) ۱۰

۱۱۷- برای بررسی فرضیه «بیشتر تصادفاتومبیل‌ها را، رانندگانی با سن کمتر از ۲۵ سال موجب می‌شوند»، مناسب‌ترین روش جمع‌آوری داده‌ها، کدام طریق است؟

- (۱) داده‌ها از پیش تهیه شده
(۲) مصاحبه
(۳) مشاهده
(۴) آزمایش

۱۱۸- اگر $f(x) = x^2 + |2x|$ باشد، $f(1 - \sqrt{2}) - f(-\frac{1}{2})$ ، کدام است؟

- (۱) $-\frac{3}{4}$ (۲) $-\frac{1}{4}$ (۳) $\frac{1}{4}$ (۴) $\frac{3}{4}$

۱۱۹- معادله خطی که از مبدأ مختصات، بر خط گذرا بر دو نقطه $(0, 3)$ و $(6, 0)$ عمود شود، کدام است؟

- (۱) $y = 2x$ (۲) $y = -2x$
(۳) $2y + x = 0$ (۴) $2y - x = 0$

۱۲۰- اگر $\log a = 0.815$ و $\log b = 1.24$ باشند، $\log \frac{10a^2}{b}$ ، کدام است؟

- (۱) ۰.۹۵ (۲) ۱.۱۴ (۳) ۱.۱۵ (۴) ۱.۳۹

۱۲۱- پاسخ درست و کامل پرسش‌های زیر در کدام گزینه، مطرح شده است؟

الف) در رابطه با اتخاذ تصمیم در مورد مسائل اقتصادی آنچه که نامحدود تلقی شده و مورد بررسی قرار می‌گیرد، کدام است؟

ب) مطلب «وقتی منابع و امکانات در دسترس را که قابلیت مصارف متعدد دارد به مصرف خاصی می‌رسانیم، در واقع از مصارف دیگر آن و آثار و نتایجی که می‌توانست به بار آورد، صرف‌نظر کرده‌ایم»، مربوط به چیست؟

ج) «.....» کالاهایی هستند که توسط کارخانه‌های تولیدی خریداری شده و برای تولید سایر کالاها مورد استفاده قرار می‌گیرند.

۱) الف) امکانات و منابع (ب) هزینه متغیر (ج) مواد خام

۲) الف) ثروت و درآمد (ب) هزینه نهایی (ج) کالاهای نیمه‌مصرفی

۳) الف) خواسته‌ها و نیازها (ب) هزینه فرصت (ج) کالاهای واسطه‌ای یا تکمیلی

۴) الف) کالاهای مصرفی و تجملی (ب) هزینه ثابت (ج) کالاهای نیم‌ساخته یا سرمایه‌ای

۱۲۲- با توجه به اطلاعات ارائه شده در جدول زیر، نتیجه عملکرد سالیانه یک بنگاه اقتصادی با ۱۵ نفر کارمند و تولید سالیانه ۲۲۰۰ دستگاه هر یک به ارزش = ۱,۲۰۰,۰۰۰ ریال کدام است؟

۱	اجاره بهای ماهیانه کارگاه تولیدی	۱۲,۰۰۰,۰۰۰ ریال
۲	حقوق متوسط ماهیانه هر فرد کارمند تولیدی و اداری	۸۵۰,۰۰۰ ریال
۳	خرید مواد اولیه مورد نیاز سالیانه به ارزش	۱۸۵,۰۰۰,۰۰۰ ریال
۴	هزینه استهلاک سالیانه ماشین‌های تولیدی	معادل ۳۰٪ حقوق سالیانه کارمندان

۲) سود: ۲,۱۲۱,۱۵۰,۰۰۰ ریال

۱) زیان: ۲,۱۱۲,۱۵۰,۰۰۰ ریال

۴) سود: ۲,۱۱۲,۱۰۰,۰۰۰ ریال

۳) زیان: ۲,۲۱۱,۱۰۰,۰۰۰ ریال

محل انجام محاسبات

۱۲۳- کدام گزینه، مشتمل بر پاسخ درست و کامل سه پرسش زیر است؟

الف) کدام یک از موارد زیر با توجه به واقعیت، نادرست است؟

ب) مطلب «انسان به دانش نیاز دارد و برای رفع این نیاز باید به مؤسسات آموزشی مراجعه کند و با پرداخت پول، آموزش مورد نیاز خود را خریداری نماید. در این مثال او کالای قابل لمسی را خریداری نکرده است اما در ازای پولی که پرداخت

کرده بر دانسته‌های خود افزوده است»، مربوط به چیست؟

ج) در مثال «اگر زمینی را به کشت گندم اختصاص دادیم، عملاً از پنبه‌ای که می‌توانستیم از آن برداشت کنیم صرف-

نظر کرده‌ایم» کدام مورد، هزینه فرصت، تلقی می‌شود؟

۱) الف) پذیرفتن فرض محدود بودن منابع در دسترس انسان با اعتقاد به بی‌حدوخصر بودن نعمت‌های الهی ناسازگار نیست. ب) امور آموزشی ج) میزان محصول گندمی که به‌دست آورده‌ایم.

۲) الف) به‌نظر می‌رسد که میان پیش فرض‌های علم اقتصاد و تعالیم اسلامی تقابلی آشکار وجود دارد. ب) خدمات ج) میزان محصول پنبه‌ای که از آن صرف‌نظر کرده‌ایم.

۳) الف) محدود بودن منابع یا به این دلیل است که انسان راه استفاده از منابع را کشف نکرده یا علتش پایین بودن سطح دانش فنی انسان است. ب) خدمات مشاوره ج) مجموع میزان دو محصول و کاهش بهای پنبه از بهای گندم

۴) الف) فرض نامحدود بودن نیازهای انسان با الگوی مصرف اسلامی لزوماً ناسازگار نیست. ب) خدمات فرهنگی ج) مابه-التفاوت بهای مقدار خاصی از پنبه و مقدار خاصی از گندم که به‌دست می‌آید.

۱۲۴- مندرجات جدول زیر مربوط به اطلاعات استخراجی از حساب‌های ملی کشوری فرضی است. با توجه به داده‌های

مذکور، سهم تولید خارجیان مقیم کشور، کدام است؟

۱	تولید ناخالص ملی	۶۵۵ هزار میلیارد ریال
۲	سهم تولید مردم کشور که در خارج اقامت دارند	۴۵ هزار میلیارد ریال
۳	تولید ناخالص داخلی	۶۵۰ هزار میلیارد ریال

۴۵ (۴)

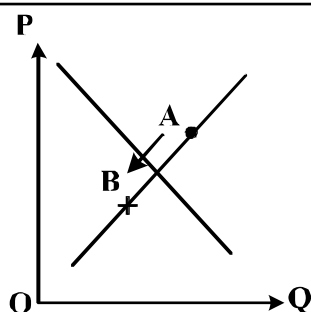
۴۰ (۳)

۳۵ (۲)

۳۰ (۱)

محل انجام محاسبات

۱۲۵- با توجه به کدام نمودار منحنی، علت حرکت از نقطه A به B چیست؟



(۱) عرضه - کاهش قیمت کالا

(۲) تقاضا - افزایش قیمت کالا

(۳) عرضه - کاهش عرضه

(۴) تقاضا - افزایش عرضه

۱۲۶- با توجه به مندرجات جدول زیر، چنانچه ارزش مجموع اقلام مواد غذایی، پوشاک، و ماشین آلات، ۱۴۵ میلیارد ریال باشد. در این صورت:

الف) تولید خالص داخلی سرانه

ب) تولید خالص ملی

ج) تولید ناخالص داخلی در این جامعه، کدام است؟

A	ارزش تولید مردم کشور که در خارج اقامت دارند	$\frac{1}{3}$ ارزش تولید خارجیان مقیم کشور
B	ارزش خدمات ارائه شده	۴۴ میلیارد ریال
C	ارزش تولید خارجیان مقیم کشور	۳۳ میلیارد ریال
D	جمعیت کل کشور	۲۵ میلیون نفر
E	هزینه استهلاک	$\frac{1}{4}$ ارزش خدمات ارائه شده

(۱) الف) ۲۳، ۷ (ب) ۲۰۰ (ج) ۲۱۱

(۲) الف) ۲۳، ۷ (ب) ۲۰۰ (ج) ۲۲۲

(۳) الف) ۴۴، ۸ (ب) ۱۸۹ (ج) ۲۱۱

(۴) الف) ۴۴، ۸ (ب) ۱۸۹ (ج) ۲۲۲

۱۲۷- در اصل «.....» قانون اساسی بر چهار نکته محوری تأکید شده است. کدام گزینه بیانگر آن است؟

(۱) ۴۸ - تأمین استقلال سیاسی - جلوگیری از سلطه بیگانه - خودکفائی - رهایی از وابستگی

(۲) ۴۳ - تأمین استقلال اقتصادی - جلوگیری از سلطه بیگانگان - خودکفائی - رهایی از وابستگی

(۳) ۴۹ - تأمین استقلال فرهنگی - تأمین استقلال اقتصادی - جلوگیری از سلطه بیگانه - تأمین استقلال سیاسی

(۴) ۴۷ - تأمین استقلال فرهنگی - تأمین استقلال اجتماعی - تأمین استقلال سیاسی - جلوگیری از نفوذ بیگانه در اقتصاد

۱۲۸- جدول زیر، بیانگر اقلام درآمدی است که در طول یکسال نصیب یک جامعه فرضی شده است. با توجه به مندرجات این جدول:

- الف) کدام ردیف جدول، قیمت خدمات سرمایه و کدام ردیف، اجاره بها یا وجوه مربوط به اجاره است؟
 ب) درآمد مّلی این جامعه، چقدر است؟
 ج) درآمد سرانه آن، کدام است؟
 د) مفهوم و معنای سرانه چیست؟
 قابل توجه: درآمد کارمندان و کارگران موضوع ردیف‌های: ۳ و ۶ به تفکیک محاسبه شده است.

ردیف	اقلام درآمدی	ارزش
۱	درآمد صاحبان املاک و مستغلات	۳۲۸ میلیارد ریال
۲	سود شرکت‌ها و مؤسسات	$\frac{۲}{۳}$ درآمد صاحبان سرمایه
۳	درآمد حقوق‌بگیران	$\frac{۲}{۶}$ مجموع درآمد ردیف‌های: ۱ و ۶
۴	درآمد صاحبان سرمایه	۳۴۸ میلیارد ریال
۵	درآمد صاحبان مشاغل آزاد	$\frac{۱}{۳}$ مجموع درآمد ردیف‌های: ۴ و ۶
۶	دستمزدها	۲۳۳ میلیارد ریال
۷	جمعیت کل کشور	۵۰ میلیون نفر

- ۱) الف) ردیف ۴ و ردیف ۱ (ب) ۱۵۲۱ (ج) $\frac{۳۰}{۴۲}$ (د) سهم متوسط هر فرد جامعه از میزان درآمد و تولید آن جامعه
 ۲) الف) ردیف ۴ و ردیف ۱ (ب) ۱۵۱۲ (ج) $\frac{۳۰}{۲۴}$ (د) سهم متوسط هر فرد جامعه از میزان تولید و درآمد آن جامعه
 ۳) الف) ردیف ۱ و ردیف ۴ (ب) ۱۵۱۲ (ج) $\frac{۳۰}{۴۲}$ (د) سهم متوسط هر فرد جامعه از میزان درآمد آن جامعه
 ۴) الف) ردیف ۱ و ردیف ۴ (ب) ۱۵۲۱ (ج) $\frac{۳۰}{۲۴}$ (د) سهم متوسط هر فرد جامعه از میزان تولید آن جامعه

۱۲۹- کدام گزینه، مبین پاسخ درست و کامل پنج پرسش زیر است؟

الف) وجوهی که شهرداری، بابت: نظافت شهر، آسفالت کردن خیابان‌ها، حفظ زیبایی شهر، ایجاد پارک‌ها از مردم دریافت می‌کند، چه نوع عوارضی است؟

ب) هزینه‌هایی نظیر: حمل‌ونقل، اجاره، آب و برق، تلفن و ملزوماتی چون: کاغذ و قلم مربوط به چه هزینه‌هایی هستند؟

ج) به آن گروه از مخارج دولتی که صرف ساخت بنا یا خرید کالاهایی می‌شود که با بقای اصل آن‌ها قابل استفاده می‌باشد، چه می‌گویند؟

د) سرمایه‌گذاری‌های دولتی که باعث ایجاد و استقرار کارخانه‌ها و صنایعی می‌شود که خدمات و کالاهای نهایی مورد نیاز مردم را تولید می‌کنند، چه نام دارد؟

ه) کدام‌یک از انواع سرمایه‌گذاری‌ها، مستقیماً به تولید کالاها و خدمات نمی‌انجامد، اما باعث تقویت بنیه اقتصادی کشور می‌شود، لذا برای به ثمر رسیدن سایر فعالیت‌های اقتصادی بسیار ضروری است؟

۱) الف) شهرداری (ب) اداری (ج) هزینه‌های سرمایه‌ای (د) مؤد (ه) زیربنایی

۲) الف) شهروندی (ب) پرسنلی (ج) هزینه‌های شالوده‌ای (د) اجتماعی (ه) تولیدی

۳) الف) بهینه‌سازی (ب) جاری (ج) هزینه‌های انتقالی (د) زیربنایی (ه) صنعتی

۴) الف) محیط‌زیست (ب) عادی (ج) هزینه‌های مؤد (د) شالوده‌ای (ه) کشاورزی

۱۳۰- اطلاعات ارائه شده در جدول زیر، مربوط به یک جامعه فرضی است، با توجه به مندرجات این جدول:

الف) میزان حجم شبه پول این جامعه، چقدر است؟

ب) ارزش پولی سپرده‌های غیردیداری چیست؟

ج) حجم کل پول موجود یا کل نقدینگی این جامعه، کدام است؟

۱	ارزش پولی حساب‌های قرض‌الحسنه	۱۶۲۰ واحد
۲	ارزش پولی سپرده‌های دیداری مردم	۱۲۰ واحد
۳	ارزش پولی مجموع اسکناس‌ها	۱۵۰۰ واحد
۴	ارزش پولی مجموع مسکوکات در دست مردم	$\frac{۲}{۳}$ موجودی اسکناس‌ها
۵	ارزش پولی مجموع سپرده‌های دیداری و غیردیداری مردم	۱۲۰۰ واحد
۶	ارزش پولی موجودی سپرده‌های مدت‌دار مردم	۴۸۰ واحد

۲) الف) ۲۷۱۰ (ب) ۱۰۸۰ (ج) ۵۳۳۰

۱) الف) ۲۷۱۰ (ب) ۱۰۰۸ (ج) ۵۰۳۳

۴) الف) ۲۱۷۰ (ب) ۱۰۰۸ (ج) ۵۳۳۰

۳) الف) ۲۱۷۰ (ب) ۱۰۸۰ (ج) ۵۰۳۳

۱۳۱- آنچه که انگیزه‌ی مادی و روانی نیرومندی برای جلب مشارکت گسترده‌ی همگان در فرایند توسعه فراهم می‌آورد از چه طریقی تحقق می‌یابد یا به عبارتی دیگر در حال حاضر یکی از اهداف اصلی برنامه‌ریزی‌های اقتصادی در کشورهای در حال توسعه، چیست؟

(۱) ایجاد اشتغال برای همه‌ی افراد قادر به کار و مبارزه‌ی قاطع و جدی با بیکاری
 (۲) گسترش بخش کشاورزی و استفاده از فناوری پیشرفته در این بخش اقتصادی
 (۳) اعمال یک سیاست ضربتی برای کاهش درآمد کلیه‌ی گروه‌های پردرآمد و تصویب قانونی قاطع برای کمک اغنیا به فقرا
 (۴) کاهش فاصله‌ی دهک‌های درآمدی و باز توزیع عادلانه‌تر درآمدها، نابود کردن فقر و تأمین حداقل رفاه اجتماعی برای عموم

۱۳۲- جدول زیر، گویای وضعیت توزیع درآمد در کشور C، در سال ۱۹۷۹ میلادی است. با توجه به دو فرمول: نسبت ۲۰ درصد بالا به ۲۰ درصد پایین و نسبت ۱۰ درصد بالا به ۴۰ درصد پایین کدام شاخص:

الف) توزیع درآمد در این کشور را مناسب‌تر نشان می‌دهد؟

ب) بیانگر نامناسب‌تر بودن توزیع درآمد در این کشور است؟

ج) شاخصی که برای مقایسه‌ی وضعیت توزیع درآمد، مورد استفاده قرار می‌گیرد، چگونه محاسبه می‌شود؟

۱	سه‌م دهک اول	۵ درصد
۲	سه‌م دهک دوم	۷ درصد
۳	سه‌م دهک سوم	۸ درصد
۴	سه‌م دهک چهارم	۹ درصد
۵	سه‌م دهک پنجم	۱۷ درصد
۶	سه‌م دهک ششم	۲۵ درصد

(۱) الف) نسبت ۲۰ درصد بالا به ۲۰ درصد پایین ب) نسبت ۱۰ درصد بالا به ۴۰ درصد پایین ج) با محاسبه‌ی نسبت دهک دهم به دهک اول

(۲) الف) نسبت ۱۰ درصد بالا به ۴۰ درصد پایین ب) نسبت ۵۰ درصد پایین به ۵۰ درصد بالا ج) با محاسبه‌ی نسبت دهک اول به دهک دهم

(۳) الف) نسبت ۱۰ درصد بالا به ۴۰ درصد پایین ب) نسبت ۲۰ درصد بالا به ۲۰ درصد پایین ج) با محاسبه‌ی نسبت دهک دهم به دهک اول

(۴) الف) نسبت ۲۰ درصد بالا به ۲۰ درصد پایین ب) نسبت ۵۰ درصد بالا به ۵۰ درصد پایین ج) با محاسبه‌ی نسبت دهک اول به دهک دهم

محل انجام محاسبات

۱۳۳- کدام گزینه، دربردارندهٔ پاسخ درست و کامل چهار سؤال زیر است؟

الف) خرید اوراق مشارکت از دولت و سایر مؤسسات اعتباری و فروش آن به سپرده‌گذاران چه نوع فعالیت بانکی است؟
ب) «.....» که در یک بانک حساب جاری باز کرده‌اند می‌توانند از آن بانک «.....» دریافت کنند. در این صورت، بانک دستور پرداخت مبلغی بیش از موجودی آن‌ها را صادر می‌کند.

ج) مطلب «اگر مبلغ اسمی آن به فرض ۵۰۰۰ تومان باشد. ممکن است دولت هنگام فروش آن را به مبلغ ۴۸۰۰ تومان به خریدار بفروشد. زمان سررسید، خریدار همان مبلغ ۵۰۰۰ تومان را دریافت خواهد کرد.» مربوط به چیست؟

د) تهیهٔ دستورالعمل اجرائی و مقررات ناظر بر انتشار اوراق مشارکت در ایران، برعهدهٔ کدام است؟

۱) الف) عملیات پولی ب) بازرگانان - اعتبار ج) اوراق سهام د) وزارت امور اقتصادی و دارایی

۲) الف) عملیات مالی ب) تولیدکنندگان و بازرگانان - اعتبار ج) اسناد خزانه د) بانک مرکزی

۳) الف) عملیات اعتباری ب) تولیدکنندگان - وام ج) اوراق قرضه د) سازمان مدیریت و برنامه‌ریزی

۴) الف) اسناد اعتباری میان مدت ب) کارمندان دولت و کارکنان بخش خصوصی - وام ج) اوراق مشارکت د) خزانه‌داری کل

۱۳۴- با توجه به مندرجات جدول زیر، با فرض اینکه عمر مفید ماشین‌آلات ۲۰ سال باشد، در این صورت:

الف) میزان هزینهٔ استهلاک

ب) مقدار درآمد خالص سالیانه این بنگاه اقتصادی، چقدر است؟

۱	خرید ماشین‌آلات	۱۶۰,۰۰۰,۰۰۰ ریال
۲	میزان درآمدزایی سالیانه	۴۰,۰۰۰,۰۰۰ ریال

۱) الف) ۸,۰۰۰,۰۰۰ ریال ب) ۳۲,۰۰۰,۰۰۰ ریال

۲) الف) ۷,۰۰۰,۰۰۰ ریال ب) ۲۳,۰۰۰,۰۰۰ ریال

۳) الف) ۸,۰۰۰,۰۰۰ ریال ب) ۲۳,۰۰۰,۰۰۰ ریال

۴) الف) ۷,۰۰۰,۰۰۰ ریال ب) ۳۲,۰۰۰,۰۰۰ ریال

۱۳۵- برنامه یا طرح مارشال مربوط به کدام کشور، در چه زمانی و برای چه امری اختصاص یافته بود؟

۱) فرانسه - از زمان زمامداری ناپلئون - برای شکست ارتش انگلیس و تصرف مستعمرات آسیایی و آفریقایی این کشور

۲) انگلیس - در اوایل جنگ جهانی دوم - برای شکست ارتش رایش سوم و حراست و حفاظت از مستعمرات خود

۳) آمریکا - بعد از جنگ جهانی اول - برای شکست امپراطوری عثمانی و برای تقویت قدرت دولت‌های اروپایی

۴) آمریکا - بعد از جنگ جهانی دوم - بازسازی اقتصادهای آسیب‌دیده کشورهای هم‌پیمان خود در اروپا

۱۳۶- قسمت عمده ادبیات پارسی میانه با کدام خط نوشته شده و دارای چند حرف بوده است؟

- (۱) خط پهلوی، بیست و دو حرف
(۲) خط میخی، سی و شش حرف
(۳) خط آرامی، چهل و چهار حرف
(۴) خط اوستایی، چهل و چهار حرف

۱۳۷- پادشاهی اردشیر، بهرام گور و خسرو انوشیروان، عمده ترین قسمت های کدام بخش از شاهنامه است و شروع این بخش با روی کار آمدن کیست؟

- (۱) پهلوانی، اردشیر (۲) تاریخی، منوچهر (۳) پهلوانی، بهمن (۴) تاریخی، بهمن

۱۳۸- متن زیر با کدام گزینه به درستی کامل می شود؟

«کتاب سندیادنامه در زمان از عربی به فارسی دری ترجمه شد و آن را به نظم فارسی و به نثر مزین و فنی در آوردند.»

- (۱) غزنویان - ظهیری سمرقندی - ازرقی هروی
(۲) سامانیان - ظهیری سمرقندی - ازرقی هروی
(۳) غزنویان - ازرقی هروی - ظهیری سمرقندی
(۴) سامانیان - ازرقی هروی - ظهیری سمرقندی

۱۳۹- همه عبارات از دیدگاه تاریخ ادبیات «کاملاً» درست است؛ به جز:

(۱) نثر خواجه عبدالله در رسایل هم مانند طبقات الصوفیه و حتی بیشتر از آن آهنکین و آراسته به شعر و آیه و حدیث است.
(۲) مدایح انوری مشحون به اغراق و نمونه های بارز مبالغات دور از منطق و در عین حال حاوی مضامین غرور انگیز ستایشی است.

(۳) جمال الدین عبدالرزاق اصفهانی، از شاعران اواخر سده هفتم به شیوه خاقانی، به مضامین وعظ و حکمت و نکوهش ظواهر دنیوی، پرداخته است.

(۴) علاوه بر روض الجنان، یکی دیگر از مشهورترین تفسیرهای شیعه، مجمع البیان طبرسی در سده ششم هجری به زبان عربی تألیف گردیده است.

۱۴۰- در کدام مکتب ادبی، بنیاد جامعه خردگرایانه، نهاده شده و دو تن از چهره های شناخته شده این مکتب کدام است؟

- (۱) رئالیسم، رنه دکارت، دانتیه
(۲) اومانیزم، بوکاچیو، پترارک
(۳) کلاسیسیسم، داونینچی، جان میلتون
(۴) رئالیسم، رنه دکارت، فرانسیس بیکن

۱۴۱- کدام گروه، همگی از داستان نویسان بزرگ معاصر عرب هستند؟

- (۱) خلیل سواحری - کامل سلیمان - جمال بنوره
(۲) جبران خلیل جبران - جرجی زیدان - سلیم بستانی
(۳) یوسف ادیس - احمد زکی ابوشادی - نزار قبانی
(۴) عبدالوهاب البیاتی - غادة السمان - نازک الملائکه

۱۴۲- آثار منسوب به کدام شخصیت ادبی، کاملاً درست است؟

- (۱) آذر بیگدلی: مثنوی یوسف و زلیخا - تذکره آتشکده - عبرت نامه
(۲) صائب تبریزی: فندهارنامه - محمود و ایاز - فتوحات شاه جهانی
(۳) عبید زاکانی: صد پند - رساله دلگشا - عشاق نامه
(۴) بیدل دهلوی: عرفات - محیط اعظم - منشآت

۱۴۳- «نشاط اصفهانی» در چه سالی به تهران رفت و غزلیات وی، تقلیدی از کدام شاعر بود؟

- (۱) ۱۱۷۵ - نظامی (۲) ۱۱۷۵ - سعدی (۳) ۱۲۱۸ - حافظ (۴) ۱۲۴۴ - سعدی

۱۴۴- کدام قطعه مشهور وطنی حمیدی شیرازی در قالب دو بیت پیوسته سروده شده است و محتوای آن چیست؟

(۱) در امواج سند - خاطره دلآوری های جلال الدین خوارزمشاه در برابر مغول است.

(۲) شکوفه ها - خاطره شجاعت جلال الدین خوارزمشاه در برابر سپاه بیگانه

(۳) قوی زیبا - ذکر دلآوری های محمد خوارزمشاه است.

(۴) یاد ایام - بیان مضامین اجتماعی و وطنی

۱۴۵- پدیدآورندگان «طلسم شکسته، ناظر و منظور، اشعةاللمعات، سامنامه» به ترتیب، خالق کدام آثار نیز هستند؟

- (۱) سایه عمر، خلد برین، لمعات، گوهرنامه
- (۲) فرشتگان زمین، فرهاد و شیرین، لواج، گل و نوروز
- (۳) اشک معشوق، همای و همایون، عشاقنامه، کمالنامه
- (۴) زمزمه بهشت، شیرین و فرهاد، بهارستان، لیلی و مجنون

۱۴۶- بیت زیر، «فاقد» کدام آرایه‌های ادبی است؟

- «به خون لعل فرو رفت کوه سنگین دل
(۱) تشبیه، کنایه (۲) مجاز، جناس

- چو در محبت شیرین هلاک شد فرهاد»
(۳) اغراق، تشخیص (۴) تلمیح، حسن تعلیل

۱۴۷- آرایه‌های مقابل همه ابیات کاملاً درست است؛ به جز:

- (۱) گر تو زنی تیغ هلاکم به فرق
- (۲) از گوشه بامت سر پرواز ندارم
- (۳) یعقوب چو چشمش به تو زیبا پس افتد
- (۴) زان زلف و رخ شام و سحر در کفر و دین بردم به سر

- فرق من و خاک کف پای تو (جناس تام، تشبیه)
ای کاش که مرغ دلم از بال و پر افتد (تشبیه، مجاز)
اول نظرش یوسف مصر از نظر افتد (اغراق، کنایه)
ز ناز بندی را نگر تسبیح‌خوانی را ببین (لف و نشر، تضاد)

۱۴۸- آرایه‌های مقابل همه ابیات کاملاً درست است؛ به جز:

- (۱) ای رقیب ار نگشایی در دلبند به رویم
- (۲) نه من انگشت نمایم به هواداری رویت
- (۳) گر تو خواهی که یکی را سخن تلخ بگویی
- (۴) در اندیشه بستم قلم وهم شکستم

- این قدر باز نمایی که دعا گفت فلانت (ایهام تناسب، حسن تعلیل)
که تو انگشت نمایی و خلیق نگرانت (ایهام، کنایه)
سخن تلخ نباشد چو برآید به دهانت (اغراق، حس آمیزی)
که تو زیباتر از آنی که کنم وصف و بیانت (لف و نشر، استعاره)

۱۴۹- ترتیب آرایه‌های «جناس، تشبیه، حسن تعلیل و پارادوکس» در کدام ابیات است؟

- الف) ز رشک قامت او ناله خاست از دل سرو
ب) کشتی عقل فکندیم به دریای شراب
ج) شادی امروز دل از غم رویش رسید
د) بیگانه رحمت آورد بر زحمت دل ما
- (۱) ب، الف، ج، د (۲) ب، د، الف، ج
- ز شرم عارض او هاله بست بر رخ ماه
تا ببینیم چه از آب برون می‌آید
دیده امید من در ره فردای اوست
کی آنقدر تطاول با آشنا توان کرد
- (۳) د، ب، الف، ج (۴) د، ب، ج، الف

۱۵۰- ترتیب قرار گرفتن ابیات با توجه به آرایه‌های: «ایهام تناسب، حسن تعلیل، استعاره و حس آمیزی»، در کدام گزینه درست است؟

- الف) بام آن کعبه مقصود بلند است ای کاش
ب) از آن از اشک خالی نیست چشمم
ج) چو سرو، میل چمن کن که صبحدم در باغ
د) هشیار سری کز می سودای تو مست است
- (۱) ج، الف، ب، د (۲) ج، ب، د، الف
- عشق می‌داد مرا بال و پری بهتر از این
که پندارم شراب لاله رنگ است
سماع بلبل شیرین کلام خواهد بود
آباد دلی کز غم دلدار خراب است
- (۳) د، الف، ب، ج (۴) د، ب، الف، ج

۱۵۱- در همه ابیات قافیه درست است؛ به جز:

- (۱) خویشتن را عارف و واله گنی
 - (۲) ناگهان تمثال گرگ هشته‌ای
 - (۳) گفت یک گوشه است آن باغبان
 - (۴) گر میسر کردن حق ره بُدی
- خاک در چشم مروّت می‌زنی
سر بر آورد از فراز پشته‌ای
هست اینجا گرگ و او را پاسبان
هر جهود و گبر از او آگه بُدی

۱۵۲- در کدام بیت، قافیه «غلط» است؟

- ۱) پس این پیر از آن طفل نادان ترست
- ۲) مرا چون خلیل آتشی در دل است
- ۳) سر از کوی صورت به معنی کشید
- ۴) به نزدیک من شبرو راهزن

۱۵۳- در همهٔ ابیات تغییر مصوت بلند به کوتاه وجود دارد؛ به جز:

- ۱) تاتار هجر کرد سیاهی و عنبری
- ۲) اندر دلم ز غمزهٔ غمّاز فتنه‌هاست
- ۳) ساقی و سردهی ز لب یارم آرزوست
- ۴) تا سوی گلشن طرب آیم خراب و مست

۱۵۴- بیت زیر، فاقد کدام اختیارات شاعری است؟

- «طهارت از نه به خون جگر کند عاشق»
- ۱) بلند تلفظ کردن مصوت کوتاه، قلب
 - ۲) حذف همزه، بلند بودن هجای پایان مصراع
 - ۳) حذف همزه، بلند بودن هجای پایان مصراع
 - ۴) بلند تلفظ کردن مصوت کوتاه، ابدال

۱۵۵- وزن بیت زیر، کدام است؟

- «کنون که کشتی ما در میان موج فتاد»
- ۱) مفاعِلن فاعلاتن مفاعِلن فَعَلن
 - ۲) مفاعِلن فاعلاتن مفاعِلن فَعَلن
 - ۳) مفاعِلن فاعلاتن مفاعِلن فَعَلن
 - ۴) مفاعِلن فاعلاتن مفاعِلن فَعَلن

۱۵۶- همهٔ مصراع‌ها در یک گروه وزنی قرار دارند؛ به جز:

- ۱) شو تا قیامت آید زاری کن
- ۲) از پای فتادیم چو آمد غم هجران
- ۳) از حسرت دهانش آمد به تنگ جانم
- ۴) گر سنگ از این حدیث بنالد عجب مدار

۱۵۷- کدام بحر، از بحور وزن دوری است؟

- ۱) رمل مثنی مشکول
- ۲) مضارع مثنی مخرب مکفوف
- ۳) مجتث مثنی مخبون محذوف
- ۴) هزج مثنی مخرب مکفوف محذوف

۱۵۸- با توجه به نقد زیبایی‌شناسی همهٔ عبارات زیر، نظر و اندیشهٔ «ادگار آلن پو» منتقد آمریکایی است؛ به جز:

- ۱) هر چیز وقتی که مفید شد، دیگر نمی‌تواند زیبا باشد، زیرا وارد زندگی روزمره می‌شود.
- ۲) آنچه برای هنرمند اهمیت دارد، آن است که تأثیری کلی و واحد در خواننده باقی بگذارد.
- ۳) هنر را باید از جنبهٔ زیبایی‌شناسی آن نگاه کرد و فکر خلاق را در قلمرو هنر امری بیگانه شمرد.
- ۴) انشای آثار ادبی در حکم بنایی است که معمار می‌سازد و آنچه در آن اهمیت دارد، هماهنگی و توازن آن است.

۱۵۹- معنی مقابل کدام واژه‌ها، همگی درست است؟

- (مجارا: مناظره در سخن) (ساهی: تلاشگر) (یراق: دهنهٔ چارپایان) (اغوا: فریبنده) (بشارت: زیبایی)
(آذار: ششمین ماه سربانی)

- ۱) مجارا - ساهی - اغوا
- ۲) ساهی - یراق - اغوا
- ۳) مجارا - بشارت - آذار
- ۴) اغوا - بشارت - آذار

۱۶۰ - مفهوم بیت زیر با کدام بیت، متناسب است؟

«نخل این بستان ز بار خویشتن باید شکست
(۱) درست شد سخن پارسای مرد حکیم
(۲) پسر را نکو دار و راحت رسان
(۳) فراخ آستین شو کزین سبز شاخ
(۴) غم آمد سود من سرمایه عمر

۱۶۱ - کدام بیت با بیت زیر، تقابل مفهومی دارد؟

«ترک این مرحله بی‌همری خضر مکن
(۱) سر کن ره‌گریه تا به مقصود رسی
(۲) مستغنی از دلیل بود هر که واصل است
(۳) ز کعبه آیم و رشک آیدم به خونایی
(۴) ای دلیل دل‌گم گشته خدا را مددی

هیچ کس از زاده خود خیر در دنیا ندید
پسر که ناخلف آید پدر چه سود کند؟
که چشمش نماند به دست کسان
فتند میوه در آستین فراخ
که کرده است این چنین بازارگانی

ظلمات است بترس از خطر گمراهی
نزدیک بود به کعبه راه دریا
در کعبه حرف قبله نما نشنود کسی
که از زیارت دل‌های خسته می‌آید
که غریب از نبرد ره به دلالت برود

۱۶۲ - کدام بیت، فاقد مفهوم «چندان تناوری و بلند که به هنگام تماشا کلاه از سر کودک عقل می‌افتد» است؟

(۱) خرد تا ابد در نیابد تو را
(۲) خرد را و جان را همی سنجد او
(۳) گر به زهنگه ارواح برد بوی تو باد
(۴) در جلالش عقل و جان فرتوت شد

که تاب خورد بر نتابد تو را
در اندیشه سخته کی گنجد او؟
عقل و جان گوهر هستی به نثار افشانند
عقل حیران گشت و جان مبهوت شد

۱۶۳ - مفهوم کلی داستان خسرو با مرد زشت‌روی، از همه ابیات دریافت می‌شود؛ به جز:

(۱) گرچه خوبی به سوی زشت به خواری منگر
(۲) مرا بر سر گردون رهبری نیست
(۳) پادشاهی، چه عجب گر ز تو درویشان را
(۴) آن خسروان که روز، بزرگی کنند خرج

کاندرین ملک چو طاووس به کاراست مگس
جز این کاین نقش دانم سرسری نیست
نظر مرحمت و چشم عنایت باشد
چون شب شود گدای در خانه تواند

۱۶۴ - کدام بیت با بیت زیر، تقابل مفهومی دارد؟

«عجب نیست از گل که خندد به سروی
(۱) اگر چو مرغ بنالم تو همچو سرو بیالی
(۲) ای سرو اگر آسودگیت می‌دهد آزار
(۳) سرو از بی‌حاصلی بر یک قرار استاده است
(۴) به ظاهر سرو را هر چند پا در گل بود صائب

که در این چمن پای در گل نشیند
و گر چو ابر بگریم تو همچو غنچه بخندی
از برگ بشو دست، گریبان ثمر گیر
از تزلزل نیست ایمن هیچ نخل میوه‌دار
همان غافل ز سیر عالم بالا نمی‌باشد

۱۶۵ - بیت زیر با کدام بیت، قرابت مفهومی دارد؟

«پیر ما گفت خطا بر قلم صنع نرفت
(۱) تو فیض بخش شو ای ساقی مسیح نفس
(۲) بین باری که هر ساعت از این پیروزه‌گون خیمه
(۳) پیر میخانه همی خواند معمایی دوش
(۴) بنده پیر مغانم که ز جهلم برهاند

آفرین بر نظر پاک خطا پوشش باد
که پیر دیر به ما بر سر عنایت نیست
چه بازی‌ها برون آرد همی این پیر خوش سیما
از خط جام که فرجام چه خواهد بودن
پیر ما هرچه کند عین عنایت باشد

■ ■ عَيْنُ الْأَصْحَ وَالْأَدَقِّ فِي الْجَوَابِ لِلتَّرْجُمَةِ أَوْ الْمَفْهُومِ أَوْ التَّعْرِيبِ (۱۶۶ - ۱۷۱)

۱۶۶- « لا ينبغي لنا أن نَفقد جواهر ضميرنا القيمة للحصول على لذائذ لا حد لها! »:

- (۱) سزاوار نیست که ما گوهرهای گرانبقدر درونی خود را در راه کسب لذایذ نامحدود، از دست بدهیم!
- (۲) شایسته نیست که جواهر قیمتی وجدانها از دست ما برود برای این که لذتهایی بدست آید که محدود نیست!
- (۳) در خور ما نیست که جواهر ارزشمند درونیمان را از دست بدهیم تا لذتهایی را بدست آوریم که حدی برایشان نیست!
- (۴) شایسته ما نیست که گوهرهای با ارزش وجدان خود را برای بدست آوردن لذتهایی که حدی برای آنها نیست، از دست بدهیم!

۱۶۷- « عليكم أن تحسوا أن مجتمعنا بحاجة ماسة إلى مهندسي الحضارات الإنسانية لبناء مجتمع مثالي! »:

- (۱) شما باید احساس کنید که جامعه ما نیاز شدیدی به مهندسان تمدنهای انسانی برای ساختن جامعه‌ای نمونه، دارد!
- (۲) بر شماست که درک کنید جامعه ما سخت نیازمند مهندسان متمدن انسانی برای بنای اجتماع نمونه‌ای هست!
- (۳) بر شما واجب است که حس کنید اجتماع ما برای ایجاد جامعه‌الگو احتیاج جدی به مهندسان متمدن انسانی دارد!
- (۴) شما باید این را احساس کنید که جامعه ما امروزه برای بنای اجتماع شدیداً نیازمند مهندسان متمدن انسانی است!

۱۶۸- « كادت المصارعة بين هذين الرجلين تنتهي بالتساوي فجلس أحدهما على صدر الآخر! »:

- (۱) گشتی این مردان با هم، نزدیک تمام شدن بود که ناگهان یکی بر سینه نفر دوم نشست!
- (۲) نزدیک است گشتی در میان این مردان، مساوی تمام شود که اولی بر سینه دومی نشست!
- (۳) نزدیک بود گشتی، بین این دو مرد، مساوی به پایان برسد که یکی از آنها بر سینه دیگری نشست!
- (۴) گشتی، بین این مردان به تساوی، داشت به پایان می‌رسید که یکی از آنان بر سینه دیگری نشست!

۱۶۹- عَيْنُ الْخَطَأِ:

- (۱) مَنْ هُوَ أَحْسَنُ خُلُقًا مَمَّنْ يُؤْمِنُ بِاللَّهِ: چه کسی خوش اخلاق‌تر از کسی است که به خدا ایمان می‌آورد؟
- (۲) عَسَى أَنْ يَحِبَّ النَّاسُ شَيْئًا لَا خَيْرَ فِيهِ: شاید مردم چیزی که خیری در آن نباشد، دوست دارند!
- (۳) يُنْفِقُونَ مِمَّا رَزَقَهُمُ اللَّهُ أَحْسَنَهُ: از چیزی که خدا به آنها روزی داده، بهترینش را انفاق می‌کنند!
- (۴) هَلْ تَقْدِرُ أَنْ تَجْبِرَ قَلْبًا قَدْ كَسَرْتَهُ: آیا می‌توانی قلبی را که شکسته‌ای، ترمیم کنی؟

۱۷۰- « جقدر مؤمنان از بدیها دورند اگر مواظب کارهای خود باشند! ». عین الصّحیح:

(۱) ما أبعد المؤمنون عن الإساءة إن حافظوا على أعمالهم!

(۲) ما أبعد المؤمنين عن السيئات إن يحافظوا على أعمالهم!

(۳) ما أبعدت المؤمنات عن السيئة إن حافظن على أعمالهن!

(۴) ما أبعدت المؤمنات عن السيئات إن يحافظن على أعمالهن!

۱۷۱- « ای برادران من؛ محاسبه کنید چند روز از روزهای هفته را با مسؤولیت کار می کنید! »:

(۱) يا أخويّ؛ حاسبوا، كم يوماً من أيام الأسبوع تعملان مسؤولين!

(۲) يا إخواني؛ حاسبوا كم أياماً من الأيام الأسبوع تعملون مسؤولين!

(۳) يا أخويّ؛ حاسبوا كم أياماً في أيام الأسبوع تشتغلان بالعمل و أنتما مسؤولان!

(۴) يا إخواني؛ احسبوا كم يوماً في أيام الأسبوع تشتغلون بالعمل و أنتم مسؤولون!

■ ■ عین الصّحیح فی الإعراب و التحلیل الصرفی (۱۷۲ - ۱۷۴)

۱۷۲- ﴿قُلْ إِنْ اللَّهُ قَادِرٌ عَلَى أَنْ يُنْزِلَ آيَةً وَ لَكِنْ أَكْثَرُهُمْ لَا يَعْلَمُونَ﴾:

(۱) آیه: اسم - مفرد مؤنث - اسم تفضیل - نكرة - معرب / مفعول (= مفعول به) و منصوب

(۲) يُنْزَلُ: مضارع - للغائب - مزيد ثلاثي (من باب تفعّل) - متعدّد / فعل و مع فاعله، جملة فعلية

(۳) الله: لفظ الجلالة - اسم - مفرد مذكر - نكرة - معرب / اسم « إِنْ » المشبهه بالفعل و منصوب، و الجملة اسمية

(۴) قادر: اسم - مفرد مذكر - اسم فاعل (من الفعل المجرد الثلاثي) - نكرة / خبر « إِنْ » المشبهه بالفعل، و مرفوع

۱۷۳- « يُقَدِّرُ الْعُلَمَاءُ أَنْوَاعَ الْكَائِنَاتِ الْحَيَّةِ فِي بَحَارِ الْعَالَمِ بِالْمَلَايِينِ! »:

(۱) العالم: مفرد مذكر - اسم فاعل (مصدره: علم) - معرّف بأل - معرب / مضاف إليه و مجرور

(۲) العلماء: اسم - (جمع مكسّر أو تكسير) - معرّف بأل - معرب / نائب فاعل لفعل « يَقْدَرُ » و مرفوع

(۳) أنواع: اسم - جمع مكسّر أو تكسير (مفردة: نوع، مذكر) - معرب / مفعول (= مفعول به) و منصوب

(۴) يَقْدَرُ: مضارع - للغائب - مزيد ثلاثي (من باب تفعيل) - لازم - مجهول / فعل و فاعله « العلماء » و الجملة فعلية

۱۷۴- « الْإِهْتِمَامُ بِغَرْسِ الْأَشْجَارِ وَاجِبٌ عَلَى كُلِّ فَرْدٍ مِنَّا! »:

(۱) واجب: مفرد مذكر - اسم فاعل (من الفعل المجرد الثلاثي) - معرفة (علم) / خبر و مرفوع

(۲) غرس: اسم - مفرد مذكر - اسم تفضیل - معرب / مجرور بحرف الجر ؛ بغرس: جار و مجرور

(۳) الأشجار: جمع مكسّر أو تكسير (مفردة: شجر، مذكر) - معرّف بأل - مبني / مضاف إليه و مجرور

(۴) الاهتمام: اسم - مفرد مذكر - مصدر (من باب افتعال) - معرّف بأل - معرب / مبتدأ و مرفوع، و الجملة اسمية

١٧٥- عَيْنُ الْخَطَأِ فِي ضَبْطِ حَرَكَاتِ الْكَلِمَاتِ:

- (١) سَمِعَ الدُّلْفَيْنِ يَفُوقُ سَمْعَ الْإِنْسَانِ عَشْرَ مَرَّاتٍ!
- (٢) بَدَأَ الْفَلَّاحُ يَفَكِّرُ فِي سَبَبِ ذَلِكَ وَ يُرَاقِبُ الْمَرْعَةَ!
- (٣) تُمْنَحُ هَذِهِ الْجَائِزَةُ فِي كُلِّ سَنَةٍ إِلَى مَنْ يُفِيدُ الْبَشَرِيَّةَ!
- (٤) كَانَتْ مَكْتَبَةُ جُنْدِي سَابُورٍ فِي خُورِزِيسْتَانَ أَكْبَرَ مَكْتَبَةٍ فِي الْعَالَمِ!

■ ■ عَيْنُ الْمُنَاسِبِ لِلْجَوَابِ عَنِ الْأَسْئَلَةِ التَّالِيَةِ (١٧٦-١٨٥)

١٧٦- عَيْنُ مَا فِيهِ الْمَنْسُوبُ وَ الْمَصْغَرُ مَعًا:

- (١) يَا بُنَيَّ؛ عَلَيْكَ أَنْ تَعْتَمِدَ عَلَى طَاقَاتِكَ وَ لَا تُحَاكِي التَّقَافَاتِ الْأَجْنِبِيَّةَ!
- (٢) تَمَيَّزَتِ اللَّغَةُ الْفَارْسِيَّةُ عَنِ سَائِرِ اللَّغَاتِ الْبَشَرِيَّةِ فِي اللَّهْجَةِ!
- (٣) لِي صَدِيقٌ تَعَرَّفْتُ عَلَيْهِ قُبَيْلَ أَنْ أَتَعَرَّفَ عَلَيْكَ!
- (٤) هَذَا النَّهْيُ يَسْقِي الشُّجَيْرَاتِ حِينَ جَرِيَانِهِ!

١٧٧- عَيْنُ مَا فِيهِ مِنَ التَّأَكِيدِ أَكْثَرُ:

- (١) عَلَيْنَا الْإِنْفَاقَ مُسْتَمْرًا وَ لَوْ كَانَ قَلِيلًا!
- (٢) إِنَّ السَّعَادَةَ تَكْثُرُ عِنْدَ مَا نَقَسَّمُهَا بَيْنَنَا وَ بَيْنَ الْآخِرِينَ!
- (٣) صَاحِبُ النِّيَّةِ الطَّيِّبَةِ هُوَ مَنْ يَتَمَنَّى الْخَيْرَ لِلنَّاسِ كُلِّهِمْ!
- (٤) السَّعَادَةُ هِيَ الشَّيْءُ الْوَحِيدُ الَّذِي يَعَارِضُ قَانُونَ الرِّيَاضِيَّاتِ!

١٧٨- عَيْنُ الصَّحِيحِ (عَنِ أَفْعَالِ الْمَقَارِبَةِ):

- (١) أَخَذَ قَلْبِي إِنْكَسَرَ كَأَنَّهُ مِنْ زَجَاجٍ!
- (٢) عَسَى غَضَبُكَ يَفْتَحُ بَابَ كُلِّ شَرٍّ عَلَيْكَ!
- (٣) كَادَ أَبِي أَنْ يَحَاسِبُونِي عِنْدَ أَصْدِقَائِي!
- (٤) بَدَأَ أَصْحَابُ الْحَدَائِقِ يَقْطِفُ الْفَوَاكِهِ هَذِهِ الْأَيَّامَ!

١٧٩- عَيْنُ النِّعْتِ جَمَلًا:

- (١) اجْتَنِبِ الْغَدْرَ وَ هُوَ لَيْسَ صِفَةً مَحْمُودَةً!
- (٢) أَنْزَلَ عَلَى أَهْلِ مَدِينِ عَذَابَ هَدْمِ حَيَاتِهِمْ!
- (٣) مَمْرُضَةٌ هَذِهِ الْمَرِيضَةُ تَسْهَرُ طَوْلَ اللَّيْلِ لِمِرَاقِبَتِهَا!
- (٤) كُلُّ مَكَانَةٍ عِلْمِيَّةٍ رَفِيعَةٍ مَا أُكْتُسِبَتْ إِلَّا بِالْجَدِّ وَ الصَّبْرِ!

١٨٠- عَيْنٌ مَا لَيْسَ فِيهِ الْمَفْعُولُ لَهُ:

- (١) نحن نتعلم اللغتين العربية و الفارسية حُبًّا لهما!
- (٢) خلق الله النسيان في الإنسان تَقْلِيلًا لاضطراباته!
- (٣) سألت التلميذاتُ معلّمتَهنَّ أسئلة كثيرة لتعلم العلوم!
- (٤) جعل الله لنا عيش الدنيا و مصاعبها تأديبًا لأنفسنا!

١٨١- عَيْنٌ صَاحِبِ الْحَالِ مَفْعُولًا بِهِ:

- (١) الإنسان يحتاج إلى التجارب الكثيرة و هو يعتبر بها!
- (٢) أهدر النوم و الغفلة مجتهدًا و اعمل في طريقك مجدًّا!
- (٣) لنا صديق يُبعِدنا عن طريق الضلال مخلصًا و هو الكتاب!
- (٤) جاء النبي ليهدي أُمَّته إلى الصراط المستقيم و هم يعيشون في الظلمة!

١٨٢- عَيْنُ التَّمْيِيزِ يَخْتَلِفُ عَنِ الْبَقِيَّةِ:

- (١) أشرب عادةً في العشاء قَدْحًا لبنًا مع الرُّطْب!
- (٢) اشتريتُ كيلوين رَمَانًا من سوق بيع الفاكهة!
- (٣) ثُملاً قلوبنا إيمانًا بعد الاستماع إلى القرآن الكريم!
- (٤) دعا هذا الرَّجُلُ إلى بيته عشرة ضيوفٍ من أصدقائه!

١٨٣- عَيْنُ الْمَنَادِي:

- (١) ربّنا أعطانا بصيرة في ديننا!
- (٢) أخي أكرم ضيوفه إكرامًا بالغًا!
- (٣) إلهي إلهي تَوَقَّنِي حلاوة عبادته!
- (٤) معلّمتنا ما أحلى كلامك الثمين!

١٨٤- عَيْنٌ مَا فِيهِ مِنَ الْمَحْسَنَاتِ اللَّفْظِيَّةِ أَكْثَرُ:

- (١) أهدي الورد لأهل الورد، صباح الشوق لأهل الدوق!
- (٢) أنتم سعادة و قلوبكم بيضاء و وجوهكم مُشرقة مُبْتَسِمة!
- (٣) لا نرى في الدنيا إلّا الفاني فاجعلنا ننطق فيها بعلم و نسكت بحلم!
- (٤) الفخور ينظر إلى الناس بعين الإحتقار و المتكبر ينظر إلى نفسه بعين الافتخار!

١٨٥- عَيْنُ التَّشْبِيهِ الْبَلِيغِ:

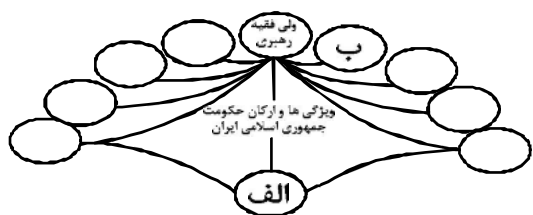
- (١) قلب هذا المؤمن يُشبه المرأة الصّافية!
- (٢) في ظلام الليل كانت عيون القطة زاهرة كالنجوم!
- (٣) إنّ عيوننا منظرًا نرى به الدنيا و جمالها بوضوح!
- (٤) يا معلّمتي؛ شكرًا لك لأنّ كلامك سراجٌ لي في الهداية!

- ۱۸۶- هدف پیمان حلف الفضول، که پیامبر (ص) نیز در آن شرکت داشت، کدام است؟
- ۱) دفاع از مظلومان و ضعیفان
 - ۲) تا رسالت توحیدی خود را بر بلندی‌های صفا اعلان نماید.
 - ۳) تقبیح باورهای مشرکانه قریش و سنت‌های غلط نیاکان آنان
 - ۴) داوری در اختلافاتی که ممکن بود شهر را به آشوب و خونریزی بکشاند.
- ۱۸۷- کدام خلیفه عباسی در طی بیست سال حکومتش با شکست رقیبان و مخالفان، پایه‌های دولت عباسیان را استحکام بخشید؟
- ۱) منصور
 - ۲) مأمون
 - ۳) معتصم
 - ۴) هارون الرشید
- ۱۸۸- طوایف سلجوقی ساکن ولایت خراسان با پریشانی اوضاع آن، با شکست دادن کدام دولت به حاکمیت آنان بر این ولایت پایان دادند؟
- ۱) صفاریان
 - ۲) طاهریان
 - ۳) غزنویان
 - ۴) سامانیان
- ۱۸۹- کدام گزینه، از اقدامات شارلمانی از پادشاهان معروف فرانک‌ها نمی‌باشد؟
- ۱) با خلافت عباسی رابطه برقرار نمود.
 - ۲) امپراتوری مقدس روم را تشکیل داد.
 - ۳) با همراهی پاپ، مسیحیت را در اروپا گسترش داد.
 - ۴) با مسلمانانی که از طریق اسپانیا وارد اروپا شده بودند، جنگید.
- ۱۹۰- کدام پادشاه صفوی با اتخاذ تدابیر و سیاست‌های مناسب داخلی و خارجی، پایه‌های حکومت صفویان را تثبیت و تحکیم نمود؟
- ۱) شاه عباس اول
 - ۲) شاه عباس دوم
 - ۳) شاه سلیمان
 - ۴) شاه تهماسب
- ۱۹۱- یکی از مهم‌ترین مواردی که به دوران اقتدار ناپلئون در اروپا خاتمه داد، کدام است؟
- ۱) شکست ارتش فرانسه در روسیه
 - ۲) مشکلات داخلی و اختلاف میان دولتمردان
 - ۳) بیدادگری‌های مالیاتی دولت و عصیان مردم
 - ۴) مخالفت اشرافیت حاکم با طبقه متوسط روشنفکر در امور سیاسی
- ۱۹۲- یکی از نخستین اقدامات محمدعلی شاه که پس از مرگ مظفرالدین شاه به سلطنت رسید، کدام است؟
- ۱) سرکوب مشروطه‌خواهان
 - ۲) تبعید روحانیان به خارج از تهران
 - ۳) راه مخالفت با مشروطیت و مجلس را در پیش گرفت.
 - ۴) حکومت خودکامه استبداد صغیر را با همکاری مشاوران روسی برقرار کرد.
- ۱۹۳- در آغاز جنگ جهانی اول، لنین با روی کار آوردن جمهوری کمونیستی در روسیه، برای مبارزه با ضد انقلاب داخلی، چه روشی را در پیش گرفت؟
- ۱) اجرای سیاست جدید اقتصادی نپ
 - ۲) انتقال پایتخت از پتروگراد به مسکو
 - ۳) با آلمان صلح کرد و امتیازات زیادی به این کشور واگذار کرد.
 - ۴) با کمک سازمان امنیت دولتی همه رقیبان خود را از میدان به در کرد.

- ۱۹۴- کدام یک از اعضای هیئت‌های مؤتلفه اسلامی، پس از تبعید امام خمینی (ره) به ترکیه، حسنعلی منصور نخست‌وزیر وقت را ترور کرد؟
 (۱) صفار هرنندی (۲) محمد بخارایی (۳) حاج صادق امانی (۴) حاج مهدی عراقی
- ۱۹۵- یکی از مشکلات عمده تقویم یزدگردی، به علت عدم اجرای کیبسه کدام است؟
 (۱) مبتنی نبودن بر فصول طبیعی سال (۲) خارج شدن نوروز از اعتدال بهاری
 (۳) عدم مطابقت آن با تقویم هجری قمری بود. (۴) سال آن شمسی و ماه‌های آن قمری ۲۹ شبانه‌روز بود.
- ۱۹۶- آثار کدام سلسله باستانی ایران، در شهر نسا (در ترکمنستان امروزی) به وسیله باستان‌شناسان به دست آمده است؟
 (۱) هخامنشی (۲) ایلامی (۳) مادی (۴) اشکانی
- ۱۹۷- تاخت و تاز صحرائشینان در شهرهای خراسان و آشفته‌گی وضع مردم، در کدام یک از منابع زیر وصف شده است؟
 (۱) شاهنامه (۲) منطق‌الطیر
 (۳) راحة الصدور و آية السرور (۴) مجمع‌الاصناف
- ۱۹۸- کدام مورد پژوهشگران را برای نگارش تاریخ‌های سیاسی در دوران حکومت‌های مختلف یاری می‌رساند؟
 (۱) خاطرات و یادداشت‌های روزانه (۲) افشاگری گروه‌های سیاسی
 (۳) قراردادهای سیاسی با کشورهای مختلف (۴) بررسی اسناد سیاسی بین دولت‌ها
- ۱۹۹- کدام یک از نویسندگان، در آثار خود با دید انتقادی، به فرمانروایی مغولان نگریسته است؟
 (۱) راوندی (۲) عبید زاکانی (۳) عطاملک جوینی (۴) منهاج سراج
- ۲۰۰- در کدام گاه‌شماری باستانی ایران، هر ۱۲۰ سال یک‌ماه به دوازده ماه سال اضافه می‌کردند؟
 (۱) یزدگردی (۲) اوستایی (۳) دوازده حیوانی (۴) سلوکی

- ۲۰۱- کدام عبارت، موقعیت مطلق «کشور ایران» را به درستی بیان می‌کند؟
 (۱) از کشورهای جنوب غربی آسیا و در منطقه خاورمیانه قرار دارد.
 (۲) در نیمکره شرقی و در نیمه جنوبی منطقه معتدله شمالی قرار دارد.
 (۳) به سبب دسترسی به دریای عمان با آب‌های اقیانوسی در ارتباط است.
 (۴) در نوار بیابانی نیمکره شمالی و در مجاورت مدار رأس‌السرطان قرار دارد.
- ۲۰۲- کدام گزینه، «ویژگی جلگه‌های ساحلی در کشورمان» را به درستی بیان می‌کند؟
 (۱) اختلاف دمای تابستان و زمستان در جلگه‌های خلیج فارس و دریای عمان، بسیار زیاد است.
 (۲) جلگه‌های ساحلی جنوب ایران همانند جلگه‌های سواحل دریای خزر کم عرض و باریک هستند.
 (۳) به دلیل شرایط آب و هوایی، توسعه جلگه‌ها در سواحل شمالی، سریع‌تر از سواحل جنوبی است.
 (۴) در طول جلگه‌های خلیج فارس و دریای عمان به دلیل عرض زیاد سواحل، کشاورزی رونق دارد.
- ۲۰۳- کدام گزینه، به ترتیب با شکل سکونتگاه‌های روستایی در «منطقه ساحلی استان گیلان» و «امتداد مسیر رود کارون در استان خوزستان» مطابقت دارد؟
 (۱) خطی - طولی (۲) پلکانی - خطی (۳) طولی - پراکنده (۴) پلکانی - میدانگاهی
- ۲۰۴- در دستگاه‌های حساس لرزه‌نگار، زمانی که لرزش‌های کوچک کاهش پیدا می‌کند، کدام‌یک از موارد زیر را می‌توان پیش‌بینی نمود؟
 الف) بیشتر شدن احتمال تجمع انرژی درون زمین
 ب) تغییر نامحسوس موقعیت صفحات نزدیک‌شونده
 ج) وقوع زمین لرزه‌هایی با مقیاس ریشتر کمتر
 د) افزایش شدت تخریب در اثر تخلیه یکباره انرژی
 (۱) الف و د (۲) الف و ج (۳) ب و د (۴) ب و ج
- ۲۰۵- دانشمندان با بهره‌گیری از کدام اطلاعات به دست آمده از تصاویر ماهواره‌ای، می‌توانند وقوع «آتش‌فشان» را تا حدودی پیش‌بینی کنند؟
 (۱) خروج خاکسترهای آتش‌فشانی از دهانه مخروط
 (۲) تغییر دمای سطح زمین و هوای اطراف آن
 (۳) شناخت مکانی یک پدیده و پیش‌بینی رفتار آن
 (۴) تغییر مسیر رودخانه در اثر نفوذ زبانه‌هایی از مواد مذاب
- ۲۰۶- در صورتی که «میانه باریک» و «رأس پهن» از ویژگی‌های هرم سنی در روستاهای یک کشور باشد، نتایج زیر برداشت می‌شود، به جز:
 (۱) جمعیت فعال نسبت به جمعیت سالخورده کاهش پیدا می‌کند.
 (۲) تعداد مهاجرین روستایی افزایش و مشاغل کاذب در شهرها گسترش می‌یابد.
 (۳) با افزایش تعداد فعالین اقتصادی در شهرها، قدرت خرید شهروندان افزایش می‌یابد.
 (۴) به دلیل کاهش تولید روستاییان، این کشور به واردکننده مواد غذایی تبدیل می‌شود.
- ۲۰۷- اگر مقایسه دو شهر براساس «وضعیت عرض جغرافیایی» مورد نظر باشد، به ترتیب در کدام‌یک، زاویه تابش خورشید هنگام ظهر، نزدیک به عمود و در کدام‌یک، مایل است؟
 (۱) مشهد و اراک (۲) خرم‌آباد و ایلام (۳) اصفهان و قزوین (۴) زاهدان و شیراز
- ۲۰۸- کدام مورد، با مشخصات «خانواده‌های زبانی» مغایرت دارد؟
 (۱) زبان‌هایی با ریشه مشترک، می‌توانند در قاره‌های مختلف جهان گسترش پیدا کنند.
 (۲) زبان رایج مردم زردپوست ناحیه آسیای شرقی و هند، متفاوت است اما ریشه مشترک دارد.
 (۳) مردم انگلستان و قوم عرب، علاوه بر تکلم به زبان‌های مختلف، فاقد ریشه مشترک هستند.
 (۴) زبان رسمی کشورهایی که با زبان ایرانی، ریشه مشترکی دارند، در یک ناحیه زبانی قرار می‌گیرند.

۲۰۹- با توجه به ویژگی‌ها و ارکان حکومت جمهوری اسلامی ایران، در تصویر زیر، کدام گزینه، موارد (الف) و (ب) را به درستی بیان می‌کند؟



- (۱) الف) بُعد عمودی کشور و (ب) چهره طبیعی
- (۲) الف) بُعد تشکیلاتی حکومت و (ب) مشروعیت
- (۳) الف) افراد درون یک کشور و (ب) داشتن استقلال
- (۴) الف) چهره فیزیکی و (ب) بدنه تشکیلاتی و اجرایی

۲۱۰- در کدام گزینه به ترتیب، دلیل محدودیت کشاورزی در «روسیه» و مشکلات ایجاد خطوط ارتباطی در «تایلند» به درستی بیان شده است؟

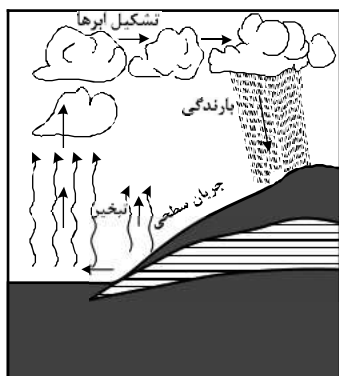
- (۱) وسعت - وضع ناهمواری
- (۲) وسعت - موقع جغرافیایی
- (۳) موقع جغرافیایی - شکل سرزمین
- (۴) وضع ناهمواری - شکل سرزمین

۲۱۱- کدام گزینه، با عبارت «برابری عمر جغرافیا با عمر انسان» مطابقت می‌کند؟

- (۱) انسان و محیط دو عامل اصلی، در علم جغرافیا محسوب می‌شوند.
- (۲) انسان در شناسایی مکانی خود، پدیده‌های طبیعی را دخالت می‌دهد.
- (۳) انسان با توسعه دانش، صنعت و فناوری، به‌طور دائم کره زمین را تغییر می‌دهد.
- (۴) اولین تمدن‌های بشری در کنار رودهای دجله و فرات، سند، هوانگهو و نیل پدید آمدند.

۲۱۲- کدام عبارت با توجه به تصویر روبه‌رو، درست است؟

- (۱) همانند سیستم شهر، برای بقاء نیاز به تعادل دارد.
- (۲) برخلاف سیستم کربن، نوعی چرخه مواد، محسوب می‌شود.
- (۳) برخلاف سیستم شهر، مواد جدید دوباره به سیستم برمی‌گردد.
- (۴) همانند سیستم کربن، تأثیر متقابل سیستم و محیط دیده می‌شود.



۲۱۳- کدام جمله، در مراحل پژوهش جغرافیایی به‌عنوان «پاسخ پیشنهادی به پرسش تحقیق» بیان می‌شود؟

- (الف) انسان، در تغییرات اقلیمی کره زمین، تأثیر دارد.
 - (ب) علل وقوع خشک‌سالی، در یک ناحیه، مورد بررسی قرار می‌گیرد.
 - (ج) استفاده از انرژی‌های نو، احتمال وقوع خشک‌سالی را کاهش می‌دهد.
 - (د) به کاهش ریزش‌های جوئی مورد انتظار در یک سال، خشک‌سالی می‌گویند.
- (۱) ب و د (۲) ب و ج (۳) الف و د (۴) الف و ج

۲۱۴- در یک «پژوهش فناوری رایانه‌ای» در علم جغرافیا، کدام مورد با «روش آفلاین» انجام می‌شود؟

- (۱) طراحی و ترسیم وضعیت توپوگرافی از سطح زمین
- (۲) دسترسی به انواع سایت‌ها و وبلاگ‌های تخصصی
- (۳) جست‌وجوی موضوعات کلیدی با استفاده از مرورگر Amazon
- (۴) مشاهده تصویر سه بُعدی پدیده‌ها به کمک نرم‌افزار Google Earth

۲۱۵- برای «آمایش توان‌های یک منطقه» کدام مورد در «نخستین اولویت» قرار می‌گیرد؟

- (۱) شناسایی فعالیت بخش‌های کشاورزی، صنایع و بازرگانی
- (۲) تهیه نقشه از قابلیت‌های طبیعی و انسانی یک منطقه
- (۳) هماهنگی ارگان‌ها و نهادها با طرح‌های آمایشی
- (۴) شناسایی واحدهای زیست‌محیطی مشابه

۲۱۶- نوع هر یک از ویژگی‌های هویتی ذکر شده را به ترتیب، مشخص کنید:

«شهری، امین، مدیر»

- ۱) فردی، متغیر و اکتسابی - انتسابی، اجتماعی و ثابت - فردی، اکتسابی و ثابت
- ۲) انتسابی، متغیر و اجتماعی - اخلاقی، فردی و ثابت - شخصی، متغیر و فرهنگی
- ۳) اکتسابی، ثابت و فردی - ثابت، اجتماعی و انتسابی - اجتماعی، متغیر و اکتسابی
- ۴) انتسابی، اجتماعی و ثابت - فردی، اکتسابی و متغیر - متغیر، اکتسابی و اجتماعی

۲۱۷- «استفاده از نمادها»، «اندوخته اجتماعی شناخت بشری»، «قوه‌ای که درباره ارزش‌های فردی و اجتماعی داوری می‌کند» و «علمی که موضوع آن با اراده و آگاهی انسان پدید می‌آید» به ترتیب، بیانگر چیست؟

- ۱) انتقال معانی - عقل جمعی - عقل عملی - علم عملی
- ۲) انتقال هنجارها - فهم جمعی - عقل عرفی - علم نظری
- ۳) تغییر آرمان‌ها و ارزش‌ها - شناخت علمی - عقل نظری - علم انسانی
- ۴) تأثیرگذاری بر کنش دیگران - شناخت عمومی - عقل جمعی - علم نظری

۲۱۸- در رویکرد ماکس وبر به جهان متجدد، «افسون زدایی» و «قفس آهنین» به ترتیب عبارتند از:

- ۱) مواد خام و موجودات این جهان همه در اختیار و کنترل بشر نیستند و هیچ‌گونه راز و رمزی ندارند - انسان متجدد، اسیر اهداف دنیوی خود شده و به خدمت دنیا در آمده است.
- ۲) در جهان متجدد، متافیزیک و علوم که داوری‌های ارزشی می‌کنند از بین می‌روند - انسان متجدد با به‌کارگیری علوم تجربی و قدرت پیش‌بینی حوادث، خود را در قفس آهنین اسیر کرده است.
- ۳) مواد خام و موجودات این جهان همه در اختیار و کنترل بشر هستند و هیچ‌گونه راز و رمزی ندارند - نظام اجتماعی برنامه‌ریزی شده این جهان، انسان متجدد را اسیر قفسی کرده که از آن رهایی ندارد.
- ۴) در جهان متجدد، آدمیان متوجه اهداف دنیوی‌اند و برای رسیدن به این هدف‌ها از علوم تجربی استفاده می‌کنند - نظام اجتماعی برنامه‌ریزی شده این جهان، انسان متجدد را اسیر قفسی کرده که از آن رهایی ندارد.

۲۱۹- پاسخ هر یک از سؤالات زیر به ترتیب، کدام است؟

- برای رفع کاستی‌های علم حسی، جامعه‌شناسی انتقادی از چه شناختی استفاده کرد؟
- توجه به ضرورت فهم معانی رفتار کنشگران، مقدم بر کدام یک از مراحل شناخت است؟
- پیامد استفاده از فهم عرفی توسط جامعه‌شناسی انتقادی چیست؟

- ۱) عرفی - مخالفت با همه مراتب عقلانیت - شناخت علمی به تبع شناخت عمومی سیار و متغیر می‌شود.
- ۲) عمومی - اهمیت دادن به داوری‌های ارزشی در علوم اجتماعی - شناخت علمی را در حاشیه شناخت عمومی قرار می‌دهد.
- ۳) عقل جمعی - مطالعه پدیده‌های اجتماعی مانند یکی از پدیده‌های اندام‌وار طبیعی - شناخت عمومی را در حاشیه شناخت علمی قرار می‌دهد.
- ۴) عقل جزئی - شناخت پدیده‌های اجتماعی برای پیش‌بینی و کنترل آن‌ها - خصلت محافظه‌کارانه جامعه‌شناسی را نسبت به نظام اجتماعی از بین می‌برد.

۲۲۰- در ارتباط با یک پدیده اجتماعی (مانند طلاق)، به ترتیب هر یک از رویکردهای سه‌گانه جامعه‌شناسی، «پوزیتیویسم، تفهمی و انتقادی» چگونه به مطالعه این پدیده می‌پردازند؟

- ۱) مطالعه پدیده طلاق با هدف شناخت، پیش‌بینی و کنترل آن در جامعه - پرداختن به این پدیده به‌عنوان کنش اجتماعی و فهم معانی آن - فهم این پدیده و توجه به نقش آگاهی و اراده در آن
- ۲) مطالعه طلاق به روش تجربی و یافتن راه‌حلهایی برای کنترل آن - فهم معانی رفتار کنشگران و بهره‌گیری از روش تجربی - داوری ارزشی و هنجاری در مورد آن بدون استفاده از روش تجربی
- ۳) پرداختن به علت طلاق در جامعه و یافتن راه‌حلهایی برای کنترل آن - مطالعه طلاق با روش تجربی و ارزیابی هنجاری آن - پرداختن به این پدیده به‌عنوان کنش انسانی با روش حسی و تجربی
- ۴) شناخت پدیده طلاق و یافتن علت ایجاد و افزایش آن در جامعه - مطالعه طلاق با روش تجربی و نقد وضعیت موجود جامعه - توصیف و فهم پدیده طلاق به‌عنوان یک کنش اجتماعی و ارائه راهکار برای کاهش آن

۲۲۱- کدام یک در ارتباط با «قدرت اجتماعی»، «قدرت مقبول» و «تبعیت» درست است؟

- (۱) بدون پذیرش و توافق دیگران پدید نمی‌آید - بدون استفاده از تهدید و با رضایت طرف مقابل به دست می‌آید - تبعیت هم با رضایت و هم با کراهت حاصل می‌شود.
- (۲) با رضایت و میل درونی افراد شکل می‌گیرد - مدار مقبولیت حق و باطل بودن آن است - تبعیت و مشروعیت بایستی با یکدیگر همراه باشند.
- (۳) با پذیرش و توافق دیگران پدید نمی‌آید - قدرت نامشروع، فاقد مقبولیت است - تبعیت از قدرت، موجب مقبولیت آن می‌شود.
- (۴) به شکل آشکار و پنهان اعمال می‌شود - موجب شکل‌گیری اقتدار می‌شود - قدرت بدون مشروعیت با تبعیت همراه نیست.

۲۲۲- به ترتیب ویژگی‌های زیر به کدام جهان تعلق دارند؟

- سازگاری با نوعی خاص از هویت اخلاقی و روانی افراد
- ناتوانی در تداوم و بسط فرهنگ گذشته خود
- معنویت

- (۱) تکوینی - غرب زده - فاضله
- (۲) طبیعی - اساطیری - توحیدی
- (۳) اجتماعی - خودباخته - اساطیری
- (۴) معنوی - از خود بیگانه - فوق طبیعی

۲۲۳- به ترتیب موارد زیر، پیامد، ویژگی و بیانگر چیست؟

- فروپاشی نظام سیاسی به واسطه بحران کاذب یا واقعی
 - اهمیت به حس و تجربه به عنوان شاخص اصلی شناخت علمی
 - دیدگاه ابن‌خلدون در رابطه با تعامل بخش‌های مختلف هویتی
- (۱) حاکمیت سرمایه و افزایش شکاف طبقاتی - روشنگری - تأثیر طبیعت و بدن بر جامعه و فرهنگ
 - (۲) تأثیر نظام اقتصادی بر سیاسی - روش جامعه‌شناسی تفهیمی - تأثیر جغرافیا و طبیعت در زندگی اجتماعی انسان
 - (۳) عدول از ارزش‌ها و اصول نظام فرهنگی - شناخت هستی‌ها توسط عقل نظری - تأثیر ویژگی‌های اخلاقی بر جامعه و فرهنگ
 - (۴) عدول از ارزش‌های فرهنگی به واسطه فشار سیاست‌های خارجی - جامعه‌شناسی پوزیتیویستی - تأثیر مناسبات اجتماعی بر محیط جغرافیایی

۲۲۴- درست و غلط بودن عبارات زیر را به ترتیب، مشخص کنید:

- در نیمه دوم قرن بیستم، آشکار شد که علم تجربی غربی تنها تفسیر ممکن از جهان طبیعت نیست.
 - روشنگری در پایان قرن بیستم به پروتستانتیسم منجر شده است.
 - از تقابل کشورهای غنی و فقیر به تقابل شرق و غرب یاد می‌کنند.
 - گشودن راز تفاوت پدیده‌های اجتماعی و انسانی با پدیده‌های طبیعی بر عهده عقل نظری است.
- (۱) د - غ - د - غ
 - (۲) د - د - غ - غ
 - (۳) غ - د - غ - د
 - (۴) د - غ - غ - غ

۲۲۵- دیدگاه نظری ارسطو، مالتوس و اگوست کنت به ترتیب، کدام است؟

- (۱) حکومت اکثریت مردم بر اساس خواسته‌های آن‌ها، دمکراسی نامیده می‌شود - طبیعت حکم به رفتن فقرا می‌دهد - دخالت دولت در اقتصاد را نفی می‌کند.
- (۲) حاکمیت اکثریت را بر اساس حقیقت و فضیلت جمهوری می‌نامید - بر سر سفره طبیعت جایی برای فقرا وجود ندارد - با رشد علم تجربی و صنعت، ثروت از طریق غلبه بر طبیعت به دست می‌آید.
- (۳) جوامعی که ارزش‌ها و آرمان‌های آن‌ها، عقلانی نباشد، استبدادی هستند - اگر حکومتگران بگذارند، سرمایه پرسودترین راه خود را دنبال خواهد کرد - جنگ امری عارضی و تحمیلی در جامعه جدید غربی است.
- (۴) در حکومت تیرانی، یک فرد بر اساس فضیلت و حقیقت حکومت می‌کند - فقرا حق هیچ‌گونه چون و چرا در مورد موقعیت خود ندارند - عملیات نظامی قدرت‌های غربی را در مقابله با مقاومت‌های کشورهای غیرغربی توجیه می‌کند.

- ۲۲۶- عبارت درست در رابطه با روشنگری به معنای عام و نادرست در رابطه با روشنگری به معنای خاص کدام است؟
- (۱) عقل، وحی و تجربه روش‌هایی برای شناخت حقیقت هستند - روشی از معرفت و شناخت است که با دو مبنای سکولاریسم و اومانیزم همراه است.
 - (۲) انبیای الهی از دیرباز برای روشنگری و برداشتن موانعی که راه را بر حقیقت بسته‌اند، آمده‌اند - کنار گذاشتن وحی و شهود در شناخت حقیقت، وجه مشترک عقل‌گرایی و حس‌گرایی است.
 - (۳) ناظر به مبنای معرفت‌شناختی پذیرفته شده در فرهنگ غرب است - هنگامی که با شناخت حسی همراه باشد چون مرجعیت وحی را نمی‌پذیرد به دین بدون شریعت و مذهب ختم می‌شود.
 - (۴) پدیده‌ای مدرن و مربوط به فرهنگ معاصر غرب نیست - ناظر به مبنای معرفت‌شناختی پذیرفته شده در فرهنگ غرب است و صورت‌های مختلفی از تجربه‌گرایی را در کمتر از صد سال پیدا کرده است.
- ۲۲۷- عبارت درست در فرایند تکوین نظام نوین جهانی، کدام است؟
- (۱) اعلام گسست دولت‌ها از دین ← نقش صنعت بر فرایند انباشت ثروت و موقعیت سرمایه‌داران ← استفاده غرب از مبلغان مذهبی و سازمان‌های فراماسونری ← ادغام جوامع غیرغربی در نظام جهانی استعمار
 - (۲) پیدایش قدرت‌های سکولار ← پیوند قدرت با تجارت، صنعت و سرمایه ← انتقال ثروت به جوامع اروپایی ← استعمار به‌عنوان عاملی برای ادغام جوامع غیرغربی در نظام جدید جهانی
 - (۳) شکل‌گیری انقلاب فرانسه ← انتقال ثروت به جوامع اروپایی ← اشغال کشورهای استعمارزده توسط استعمارگران ← درهم شکستن مقاومت فرهنگی کشورهای غیرغربی
 - (۴) پدیدآیی دولت ملت‌ها ← زوال تدریجی قدرت کلیسا ← پیوند قدرت با تجارت، سرمایه و صنعت ← ادغام جوامع در نظام جهانی استعمار
- ۲۲۸- به ترتیب، هر یک از این موارد، نتیجه کدام بحران است؟
- بسنده کردن به شناخت از راه عقل و تجربه
 - وارد شدن آسیب به مجموعه نظام اجتماعی
 - انتقاد به بسترهای معرفتی فرهنگ مدرن
- (۱) هویتی - معرفتی - علمی
 - (۲) معنوی - سیاسی - اقتصادی
 - (۳) معرفتی - اقتصادی - زیست‌محیطی
 - (۴) علمی - زیست‌محیطی - سیاسی
- ۲۲۹- هر یک از موارد زیر، به ترتیب چه پیامدی دارد؟
- غالب بودن یک فرهنگ دارای ویژگی‌های مطلوب در سطح جهانی
 - فرهنگ‌های غالب فاقد ویژگی مطلوب
 - حضور فعال فرهنگ‌های متفاوت در جامعه جهانی
- (۱) مواجه شدن جامعه جهانی با چالش‌ها و تضادهای درونی - رخ دادن تعاملات، گفت‌وگوها و برخوردهای فرهنگی و تمدنی - انسجام بیشتر نظام جهانی
 - (۲) مواجه شدن جامعه جهانی با چالش‌ها و تضادهای درونی - رخ دادن تعاملات، گفت‌وگوها و برخوردهای فرهنگی و تمدنی - مواجه شدن جامعه جهانی با چالش‌ها و تضادهای درونی
 - (۳) انسجام بیشتر نظام جهانی - مواجه شدن نظام جهانی با چالش‌ها و تضادهای درونی - رخ دادن تعاملات، گفت‌وگوها یا برخوردهای فرهنگی و تمدنی
 - (۴) مواجه شدن جامعه جهانی با چالش‌ها و تضادهای درونی - کاهش انسجام نظام جهانی - رخ دادن تعاملات، گفت‌وگوها و برخوردهای فرهنگی و تمدنی
- ۲۳۰- جدول را کامل کنید:

ویژگی	فعالیت اجتماعی سیاسی
ج	مقاومت منفی
اصلاح رفتار حاکمان	ب
الف	انقلاب اجتماعی

- (۱) اصلاح رفتار حاکمان - مقاومت منفی - تدوین رساله جهادیه
- (۲) فعالیت رقابت‌آمیز - اصلاح ساختار حکومت - تغییر ساختار سیاسی
- (۳) اصلاح ساختار حکومت - همکاری با حاکمیت در حد واجبات نظامیه - حکم میرزای شیرازی
- (۴) تغییر ساختار نظام سیاسی - فعالیت رقابت‌آمیز - همکاری با حاکم نامشروع در حد واجبات نظامیه

۲۳۱- به ترتیب، هر یک از این وقایع با کدام دوران تاریخی ارتباط دارند؟

- شکل‌گیری حقوق طبیعی بشر

- تغییر عملکرد مردم از موضع مقاومت منفی به فعالیت رقابت‌آمیز

- خودداری از مقابله با قحطی ایرلند

(۱) قبل از رنسانس - مشروطه - جنگ جهانی دوم

(۲) قرون وسطی - جنبش تنباکو - جنگ جهانی اول

(۳) رنسانس - انقلاب اسلامی - حاکمیت لیبرالیسم اقتصادی

(۴) انقلاب فرانسه - جنبش عدالتخانه - قبل از انقلاب صنعتی

۲۳۲- به ترتیب این موارد عملکرد چه کسانی و چه جریان‌هایی بود؟

- سرکوب مقاومت‌های مردمی برای حفظ هویت اسلامی خود

- موفق شدن در مقابله با استعمار قدیم

- باز شدن راه استثمار برای صاحبان ثروت

(۱) روشنفکران چپ - بیدارگران اسلامی - نظام سلطه

(۲) منورالفکران غرب‌زده - انقلاب‌های آزادی‌بخش - لیبرالیسم

(۳) دولتمردان قاجار - کشورهای زیر نفوذ بلوک شرق - امپریالیسم

(۴) نظام شاهنشاهی - انقلاب اسلامی ایران - بازارهای مشترک منطقه‌ای

۲۳۳- کدام‌یک، به درستی بیانگر ویژگی‌های انقلاب اسلامی ایران است؟

(۱) هویتی فرهنگی و تمدنی داشت - تعلق به فلسفه‌ها و مکاتب سیاسی غرب نداشت - یک انقلاب فراگیر مردمی بود.

(۲) مورد حمایت بلوک شرق واقع شده بود - با حرکت یک گروه و حزب خاص پدید نیامد - عدم وابستگی به بلوک غرب از اهمیت آن می‌کاست.

(۳) همهٔ اقشار و گروه‌های جامعه را دربرگرفت - در حذف کارگزاران مستقیم غرب موفق شد - فطرت الهی مسلمانان را مخاطب پیام خود قرار می‌داد.

(۴) تحت‌تأثیر نظریه‌های شکل گرفته برای حل بحران جهان غرب نبود - همهٔ اقشار و گروه‌های جامعه را در بر گرفت - در کانون قطب فرهنگی جهان قرار گرفت.

۲۳۴- علت پیدایش هر یک از موارد زیر به ترتیب، چیست؟

- جهان‌های مختلف

- تحولات فرهنگی (علل بیرونی)

- آشکار شدن پیامدهای جهانی بحران‌های منطقه‌ای

(۱) تغییر سبک و شیوهٔ زندگی انسان‌ها - کاستی‌ها و بن‌بست‌های موجود در هویت فرهنگی - مرکز، پیرامون

(۲) تنوع معرفت، اراده و اختیار انسان‌ها - مواجهات و ارتباطات بین فرهنگی - شکل‌گیری اقتصاد جهانی

(۳) تنوع آموزش و تربیت انسان‌ها - ابداعات مثبت و منفی اعضای جهان اجتماعی - کاهش اهمیت مرزهای سیاسی

(۴) تغییر نسل‌ها - اخذ عناصری از هنجارها و شیوه‌های زندگی فرهنگ‌های دیگر - کاهش اهمیت مرزهای جغرافیایی

۲۳۵- به ترتیب، موارد زیر با چه موضوعی ارتباط دارند؟

- نگرش به عالم و آدم

- رفتار متناسب با منافع آیندگان

- روی آوردن به ناسیونالیسم

(۱) جامعه‌پذیری - پدیدهٔ اجتماعی - منش بیدارگران اسلامی

(۲) کارکرد نهاد فرهنگی - هنجار اجتماعی - پیدایش رنسانس

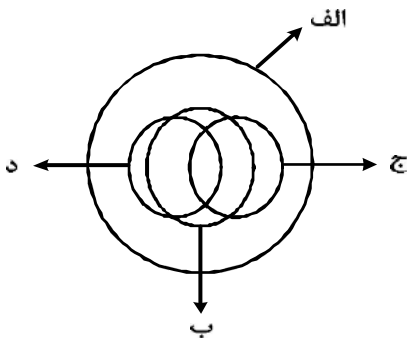
(۳) فرهنگ عمومی - کنش انسانی - آرمان سیاسی فراماسونرها

(۴) مصادیق فرهنگ - کنش اجتماعی - ویژگی منورالفکران غرب‌زده

۲۳۶- از نظر منطقی، کدام یک راه رسیدن به دانش جدید است؟

- (۱) اندیشیدن (۲) تجربه کردن (۳) مطالعه کردن (۴) پرسش کردن

۲۳۷- شکل زیر، نسبت میان مصادیق کدام مفاهیم را به درستی نشان می‌دهد؟



(۱) الف: فلز؛ ب: جیوه؛ ج: جامد؛ د: مایع

(۲) الف: جسم؛ ب: میز؛ ج: چوبی؛ د: سبز

(۳) الف: حیوان؛ ب: انسان؛ ج: آسیایی؛ د: اروپایی

(۴) الف: اروپایی؛ ب: مسیحی؛ ج: شاعر؛ د: نویسنده

۲۳۸- با توجه به کلیات پنج‌گانه، در هر یک از عبارتهای «اسب حیوانی است چهارپا، یالدار و باهوش» و «شیرینی، مزه‌ای

است مطبوع» به ترتیب، چند مفهوم ذاتی و چند مفهوم عرضی به کار رفته است؟

(۱) دو ذاتی و سه عرضی - یک ذاتی و دو عرضی (۲) دو ذاتی و دو عرضی - دو ذاتی و یک عرضی

(۳) دو ذاتی و سه عرضی - دو ذاتی و یک عرضی (۴) سه ذاتی و دو عرضی - دو ذاتی و یک عرضی

۲۳۹- به ترتیب، محمول در قضیه «کسی به مسافرت نمی‌رود» و موضوع در «تو را دانش و دین رهاند درست» کدام است؟

(۱) رونده به مسافرت - تو (۲) به مسافرت نمی‌رود - تو را

(۳) مسافرت - دانش و دین (۴) رونده به مسافرت - دانش و دین

۲۴۰- هرگاه بدانیم «X مضربی از عدد ۴ است» یک قضیه صادق است، با کدام قضیه دیگر می‌توانیم یک منفصله مانع الجمع

بسازیم؟

(۱) X عدد اول است. (۲) X عدد زوج است.

(۳) X عدد اول نیست. (۴) X مضربی از عدد ۴ نیست.

۲۴۱- اگر بدانیم که «همه شاگردان کلاس A باهوش هستند»، به ترتیب، صادق و نامعلوم بودن کدام قضایا را می‌توانیم

نتیجه بگیریم؟

(۱) بعضی از شاگردان کلاس A باهوش‌اند - همه باهوش‌ها شاگردان کلاس A هستند.

(۲) بعضی از شاگردان کلاس A باهوش‌اند - بعضی از شاگردان کلاس A باهوش نیستند.

(۳) بعضی از شاگردان کلاس A باهوش‌اند - بعضی از باهوش‌ها شاگردان کلاس A هستند.

(۴) همه باهوش‌ها شاگردان کلاس A هستند - بعضی از باهوش‌ها شاگردان کلاس A نیستند.

۲۴۲- کدام عبارت، بیانگر یک استقرای ناقص است؟

(۱) قابلمه و دسته آن هر دو فلزی هستند؛ پس هیچ یک نمی‌سوزند.

(۲) در اتاق پنج نفر بودند که از آن‌ها سؤال کردم. هیچ یک غذا نخورده بودند.

(۳) در بررسی‌ها ثابت شده جامدات، مایعات و گازها وزن دارند. پس ماده وزن دارد.

(۴) مریم دو فرزند دارد که هر دو، در ماه آبان زاده شده‌اند. بنابراین روحیاتشان مانند یکدیگر است.

۲۴۳- نتیجه قیاسی عبارت است از «خفاش پستاندار است». کدام یک از عبارات زیر، می‌تواند تشکیل‌دهنده قیاسی باشد

که این نتیجه، از آن گرفته شده است؟

(۱) اگر خفاش پرنده باشد، پستاندار نیست. خفاش پرنده نیست.

(۲) اگر خفاش پستاندار باشد، پرنده نیست. خفاش پرنده نیست.

(۳) خفاش حیوان است. بعضی حیوانات پستاندار هستند.

(۴) خفاش بچه‌زا است. هر بچه‌زایی پستاندار است.

۲۴۴- کدام عبارت، بیانگر یک برهان اتی است؟

- (۱) خورشید می‌تابد؛ بنابراین روز گرمی خواهد بود.
- (۲) چایی داغ است؛ بنابراین تازه ریخته شده است.
- (۳) پدر شکلاتت را خورد؛ پس در یخچال دنبال آن نگرد.
- (۴) او در خوردن شیرینی افراط می‌کند؛ به‌زودی دچار اضافه وزن خواهد شد.

۲۴۵- کدام عبارت، برای به‌کار بردن در یک قیاس مغالطی مناسب است؟

- (۱) آن‌چه که تغییر کند، ناقص است.
- (۲) هر معلولی جز خدا، علتی دارد.
- (۳) شیران همه در برابر تو همچو موش‌اند.
- (۴) هر جسمی، طول، عرض و ارتفاع دارد.

۲۴۶- کدام عبارت درست است؟

- (۱) در ریاضیات هم مانند فلسفه اولی، مسئله وحدت و کثرت مورد بررسی عقلانی قرار می‌گیرد.
- (۲) فلسفه اولی می‌کوشد تا پدیده‌های گوناگون جهان را مورد بررسی عقلانی قرار دهد.
- (۳) مسئله تغییر و حرکت، به‌جز فلسفه اولی در علم تجربی هم مورد توجه است.
- (۴) علوم تجربی توانایی بررسی مصادیق رابطه علیت را ندارد.

۲۴۷- کدام عبارت، می‌تواند پیامد نظر پروتاگوراس در مورد شناسایی باشد؟

- (۱) انسان‌ها نمی‌توانند به شناخت یکسانی از امور و اشیا دست یابند.
- (۲) با در نظر گرفتن خطای حواس، احتمال خطا در شناسایی وجود دارد.
- (۳) همه حرف‌های درست را همه آدم‌ها می‌دانند، پس هیچ‌کس همه حرف‌های درست را نمی‌داند.
- (۴) هیچ انسانی نمی‌تواند حقیقت را درک کند؛ زیرا درک هر شخصی با درک دیگری تفاوت دارد.

۲۴۸- سقراط در زمان خودش به دانایی مشهور بود. علت این موضوع، به نظر او چه بود؟

- (۱) این‌که او نادانی سوفسطائیان را آشکار می‌کرد.
- (۲) پیام سروش دلفی مبنی بر این‌که او داناترین مرد شهر است.
- (۳) گفت‌وگوهای او با مردم، برای این‌که فرمان خداوند را به‌جای آورده باشد.
- (۴) تصور مردم مبنی بر این‌که او پاسخ‌سؤالاتی را که از سوفسطائیان می‌کند، می‌داند.

۲۴۹- کدام عبارت، نظر افلاطون را دربارهٔ مرجع کلیات بیان می‌کند؟

- (۱) هر تصور کلی نشان‌دهندهٔ وجوه مشترک افراد گوناگون یک نوع، در ذهن است.
- (۲) جایگاه تصور کلی، ذهن است و افراد بسیاری از آن، در عالم مثل و عالم طبیعت وجود دارند.
- (۳) مرجع اصلی کلیات ذهن است، یک فرد از آن در عالم مثل و سایر افراد در عالم طبیعت هستند.
- (۴) هر تصور کلی، نشان‌دهندهٔ یک موجود حقیقی در عالمی برتر است که همهٔ افراد یک نوع، از آن بهره‌مندند.

۲۵۰- کدام عبارت دربارهٔ «ماده»، در اصطلاح ارسطویی، نادرست است؟

- (۱) مایهٔ اولیهٔ هر چیز است.
- (۲) مکان خاصی را اشغال می‌کند.
- (۳) حرکت، به آن فعلیت تازه می‌دهد.
- (۴) نیاز به دخالت عاملی دارد تا تحقق یابد.

۲۵۱- کدام عبارت درست است؟

- (۱) برای توضیح و تفسیر معارف دینی، می‌توان از مفاهیم فلسفی کمک گرفت.
- (۲) در معارف دینی اسلام، از ابتدا، یک نظام مابعدالطبیعی به ثمر نشسته بود.
- (۳) دعوت قرآن به تفکر در آیات الهی، برای نشان دادن عجز انسان از فهم است.
- (۴) برخی از معارف دینی به ذات خود فلسفی هستند و به زبان مابعدالطبیعه بیان شده‌اند.

۲۵۲- کدام عبارت به این سؤال که «چرا شکاک واقعی وجود ندارد؟» پاسخ نمی‌دهد؟

- (۱) شک در واقعیت، مستلزم اثبات آن است.
- (۲) اصل واقعیت برای هر انسانی بدیهی است.
- (۳) اصل واقعیت، مبدأ تحقیقات فلسفی است.
- (۴) همه شکاکان در زندگی خود با واقعیت سروکار دارند.

۲۵۳- کدام عبارت، اصل «وجوب علی» را توضیح می‌دهد؟

- (۱) میان علت و معلول، همواره رابطه وجوب و ضرورت برقرار است.
- (۲) معلول تا به مرحله وجود و هستی نرسد، وجوب و ضرورت نمی‌یابد.
- (۳) میان هر علت با معلول خودش رابطه و مناسبت خاصی حکم فرماست.
- (۴) با فرض وجود علت تامه یک شیء، تحقق یافتن معلول آن ضروری است.

۲۵۴- کدام کتاب، نوعی شرح فلسفی به‌شمار می‌رود و برترین سعادت از نظر فارابی کدام است؟

- (۱) اغراض مابعدالطبیعه - ریاست مدینه فاضله
- (۲) اغراض مابعدالطبیعه - اتصال به عقل فعال
- (۳) رساله جمع بین رأی دو حکیم - ریاست مدینه فاضله
- (۴) رساله جمع بین رأی دو حکیم - اتصال به ملک وحی

۲۵۵- صورت کامل عالم صغیر از نظر ابن سینا، کدام است؟

- (۱) عارفی که به وصال حق نایل شده است.
- (۲) سالکی که سفر معنوی خود را آغاز کرده است.
- (۳) کسی که با عبادت و ریاضت، خود را آماده کسب فیض کرده است.
- (۴) همه انسان‌ها؛ زیرا همه عناصر طبیعت در انسان امتزاج یافته است.

۲۵۶- کدام عبارت، با نظرات سهروردی سازگار است؟

- (۱) با استفاده از قاعده امکان اشرف، می‌توان از وجود ممکن اشرف، ممکن غیر اشرف را نتیجه گرفت.
- (۲) تفاوت‌های بی‌شمار موجودات با یکدیگر، به کثرت ماهیات و ویژگی‌های متنوع آن‌ها باز می‌گردد.
- (۳) منظور سهروردی از مغرب کامل، همان عالم ماده است که در آن نور و ظلمت به یکدیگر آمیخته شده‌اند.
- (۴) در نظام هستی، موجوداتی اشرف از انوار اسفهدی وجود دارند که همه تغییر و تحولات طبیعی را تدبیر می‌کنند.

۲۵۷- کدام عبارت درست است؟

- (۱) در سفر «فی الخلق بالحق» سالک به اذن پروردگار، عوالم گوناگون را پشت سر گذاشته و به ذات حق می‌رسد.
- (۲) ملاصدرا در کتاب اسفار، مباحث صفات الهی را در مرحله «سیر من الحق الی الخلق» مورد توجه قرار داده است.
- (۳) مباحث کلی وجود که زمینه‌ساز بحث توحید است، در اسفار، با مرحله «سفر من الخلق الی الحق» مطابقت دارد.
- (۴) ملاصدرا برای تأکید بر شیوه ابتکاریش در فلسفه، در کتاب اسفار، سفرهای چهارگانه عرفانی را مورد بررسی قرار داده است.

۲۵۸- اگر هم «وجود» و هم «ماهیت» اعتباری باشند، کدام نتیجه به دست می‌آید؟

- (۱) زیادت وجود بر ماهیت، در ذهن
- (۲) تمایز ذاتی موجودات از یکدیگر
- (۳) بسته شدن راه شناخت واقعیات
- (۴) اشتراک موجودات در اصل وجود و اختلاف ماهیات آن‌ها

۲۵۹- به ترتیب، کدام مفاهیم جزء مفاهیم اساسی فلسفه و کدام یک، از قضایای بدیهی است؟

- (۱) وجود و عدم؛ علیت - امتناع تناقض
- (۲) وجوب و امکان؛ امتناع تناقض - اصل هویت
- (۳) جوهر و عرض؛ قوه و فعل - علت و معلول
- (۴) قوه و فعل؛ وجوب و امکان - اصل واقعیت

۲۶۰- مهم‌ترین پیام سنت فلسفه اسلامی برای جهان امروز، کدام است؟

- (۱) امکان گفت‌وگو میان اندیشه‌های گوناگون هرگز از بین نمی‌رود.
- (۲) فیلسوف، همراه با آموختن، مسیر نوعی تکامل درونی را نیز طی می‌کند.
- (۳) حقیقت به هیچ قوم و قبیله خاصی تعلق ندارد و محصور زمان و مکان نیست.
- (۴) جدا شدن شاخه‌های مختلف علوم از هم، آرامش انسان را دچار آسیب جدی کرده است.

- ۲۶۱- کدام مورد، می‌تواند موضوع روان‌شناسی قرار گیرد؟
 (۱) فلانی چرا آدم بدی است؟
 (۲) کدام عمل زشت است؟
 (۳) فلانی چگونه آدمی باید باشد؟
 (۴) دلیل فراموشی چیست؟
- ۲۶۲- کدام مورد، از محدودیت‌های روش مشاهده محسوب می‌شود؟
 (۱) عدم کنترل آزمایشگر روی رفتار
 (۲) اندازه‌گیری رفتار در شرایط مصنوعی
 (۳) عدم آگاهی شرکت‌کنندگان در مشاهده
 (۴) به‌دست آوردن اطلاعات کمتر در مقایسه با شرایط آزمایشی
- ۲۶۳- «خطرات اولین روز دبستان» هر فردی، مربوط به کدام نوع حافظه از دیدگاه تولوینگ است؟
 (۱) معنایی
 (۲) رویه‌ای
 (۳) رویدادی
 (۴) آماده‌سازی ادراکی
- ۲۶۴- محققى به‌دنبال بررسی «تأثیر نوع ورزش بر میزان مشارکت جمعی دانش‌آموزان» است. این محقق قصد دارد مشارکت جمعی را به‌صورت دقیق اندازه‌گیری کند. موفقیت وی به چه چیزی بستگی دارد؟
 (۱) شروع با طرح مسئله
 (۲) تعریف عملیاتی متغیر
 (۳) استفاده از روش علمی
 (۴) نظام‌دار کردن روش مورد استفاده
- ۲۶۵- نسبت دادن عدد به ویژگی‌های اشیا و افراد را چه می‌نامند؟
 (۱) متغیر
 (۲) ارزیابی
 (۳) تصمیم‌گیری
 (۴) اندازه‌گیری
- ۲۶۶- حل مسئله، بیانگر کدام جنبه از رشد انسان است؟
 (۱) اجتماعی
 (۲) اخلاقی
 (۳) هیجانی
 (۴) شناختی
- ۲۶۷- به کدام دلیل، هم‌زمان نمی‌توان هم به تدریس فلسفه گوش داد و هم قواعد عربی را یاد گرفت؟
 (۱) وجود مشابهت بین دو تکلیف
 (۲) لزوم پردازش ارادی هر دو تکلیف
 (۳) دشوار بودن تکالیف فلسفه و عربی
 (۴) نداشتن تمرین و مهارت در این دو درس
- ۲۶۸- کدام مورد، نشانگر فراموشی است؟
 (۱) اطلاعات غیرواقعی
 (۲) شاخ و برگ دادن به وقایع
 (۳) ناتوانی در بازیابی اطلاعات گذشته
 (۴) یادآوری غیرواقعی رویدادها
- ۲۶۹- کدام‌یک از گزینه‌های زیر از موانع تمرکز محسوب می‌شود؟
 (۱) یکنواختی و ثبات نسبی
 (۲) تغییرات درونی محرک
 (۳) درگیری و انگیزتگی ذهنی
 (۴) ایجاد هدف و اهمیت‌دهی به آن
- ۲۷۰- پدیده‌هایی از قبیل ادراک، تفکر، زبان و حافظه مورد توجه کدام دسته از روان‌شناسان است؟
 (۱) شناخت‌گرایان
 (۲) انسان‌گرایان
 (۳) رفتارگرایان
 (۴) روان‌کاوان
- ۲۷۱- اگر معلم دبستانی بخواهد با ارائه پاداش، رفتار تحصیلی دانش‌آموزان را تغییر دهد، کدام روش تحقیق مناسب‌تر است؟
 (۱) آزمایشی
 (۲) موردی
 (۳) همبستگی
 (۴) مشاهده رفتار طبیعی
- ۲۷۲- فرایندی که از طریق آن محرک‌های مورد توجه بازشناسی و به آن‌ها معنا داده می‌شود، چه نام دارد؟
 (۱) تمرکز
 (۲) ادراک
 (۳) توجه
 (۴) احساس

۲۷۳- کدام عبارت صحیح است؟

- ۱) مصاحبه ساختاریافته بر پرسشنامه ترجیح دارد.
- ۲) در همه‌پرسی‌ها معمولاً از مصاحبه بدون ساختار استفاده می‌کنند.
- ۳) مصاحبه ساختاریافته روش بسیار وقت‌گیر و نیازمند آموزش ویژه است.
- ۴) وقتی نتوانیم موضوعی را به صورت مستقیم از فردی بپرسیم از مصاحبه ساختاریافته استفاده می‌شود.

۲۷۴- کدام عبارت، در خصوص «تفکر» درست‌تر است؟

- ۱) با توجه به علوم پیشرفته امروزی، بخشی از تفکر ناخودآگاه است.
- ۲) توجه بدون آگاهی باعث ایجاد تفکر بدون آگاهی می‌شود.
- ۳) هدف نهایی هر نوع تفکری دستیابی به حل مسئله است.
- ۴) کاملاً آگاهانه است و شامل تفسیر تا تصمیم است.

۲۷۵- در روان‌شناسی، حداقل انرژی لازم برای تحریک اندام حسی را چه می‌نامند؟

- ۱) ادراک
- ۲) احساس
- ۳) شدت محرک
- ۴) آستانه مطلق

۲۷۶- در کدام‌یک از مراحل سندرم انطباق عمومی به نظر سلیه، بدن هورمون‌هایی تولید می‌کند که هر یک به نحوی از شخص محافظت می‌کنند، دستگاه ایمنی بدن در این مرحله خیلی کارآمد با عفونت‌ها می‌جنگد، در عین حال میزان

ترشح هورمون‌هایی که التهاب‌های همراه مصدومیت‌ها را کم می‌کند، بالا می‌رود؟

- ۱) هشدار
- ۲) فرسودگی
- ۳) مقاومت
- ۴) تراز عادی

۲۷۷- روان‌شناسی بر کدام مرحله از رشد انسان بیشتر تأکید می‌کند؟

- ۱) نوجوانی و جوانی
- ۲) نوزادی و کودکی
- ۳) کودکی و نوجوانی
- ۴) تمامی مراحل رشد

۲۷۸- کدام عبارت، در روان‌شناسی نشانگر مفهوم «رشد» است؟

- ۱) پردازش مفهومی و ادراکی
- ۲) توانایی‌های مرتبط به توجه، حافظه و زبان
- ۳) آمادگی زیستی که خود دارای برنامه رشد طبیعی است.
- ۴) رشد هیجانی که مستلزم آگاهی در هیجانات خود و اطرافیان است.

۲۷۹- کدام مورد، عامل تغییرات عمده بین دختران و پسران نوجوان است؟

- ۱) صفات اولیه جنسی
- ۲) بلوغ و رشد جنسی
- ۳) صفات ثانویه جنسی
- ۴) ویژگی‌های ارثی و ژنتیکی

۲۸۰- برای درمان «اضطراب فراگیر» و «فوبیای آب» به ترتیب، چه روش‌های درمانی مؤثرتر است؟

- ۱) رفتار درمانی - رفتار درمانی
- ۲) رفتار درمانی - دارو درمانی
- ۳) شناخت درمانی - درمان‌بینشی
- ۴) دارو درمانی - صحبت درمانی